

---

# 자영업자·소상공인 최근 경기상황 조사

---

2018. 07

**K-BIZ** 중소기업중앙회

# 목 차

## I 조사 개요

- ① 조사 배경 ..... 2
- ② 조사 개요 ..... 2
- ③ 조사 내용 ..... 2
- ④ 응답기업 특성 ..... 2

## II 조사 결과

- ① 최저임금 인상에 대한 의견 ..... 3
- ② 전년 대비 경영상황 ..... 4
- ③ 월매출액 감소폭 ..... 5
- ④ 경영상황이 위기인 주된 이유(복수응답) ..... 6
- ⑤ 위기상황을 헤쳐 나가기 위한 대응방안(복수응답) ..... 7
- ⑥ 전년 대비 평균 인건비 인상폭 ..... 8
- ⑦ 자영업자·소상인의 전년 대비 하루 근무시간 변화 ..... 9
- ⑧ 하반기 경기상황 전망 ..... 10
- ⑨ 소상공인 경영여건 개선을 위해 필요한 정책분야(복수응답) ..... 11
- ⑩ 현 경기상황에 대한 의견 ..... 12

## I

## 조사 개요

## 1 조사 배경

- 자영업자·소상공인이 인식하고 있는 최근의 경기상황을 파악하고, 필요한 정책에 대한 의견을 듣고자 함

‘자영업자’는 직장 지위의 개념으로 취업형태의 하나이며, ‘소상공인’은 「소상공인 보호 및 지원에 관한 법률」에 해당하는 사업자(제조업 제외)로 정의할 수 있으나, 본 조사에서는 편의상 영세한 유통·서비스업 사업주를 통칭하여 “자영업자·소상공인”으로 분류

## 2 조사 개요

■ 조사 대상	자영업·소상공인 300명
■ 조사 방법	구조화된 설문지를 통한 이메일, FAX 조사
■ 조사 기간	2018. 7. 16(월) ~ 7. 17(화)
■ 조사 기관	(주)한국CNR

## 3 조사 내용

■ 최저임금 인상에 대한 의견
■ 전년 대비 경영상황
■ 월매출액 감소폭
■ 경영상황이 위기인 주된 이유(복수응답)
■ 위기상황을 헤쳐 나가기 위한 대응방안(복수응답)
■ 전년 대비 평균 인건비 인상폭
■ 기업 대표의 전년 대비 하루 근무시간 변화
■ 하반기 경기상황 전망
■ 소상공인 경영여건 개선을 위해 필요한 정책분야(복수응답)
■ 현 경기상황에 대한 의견
■ 업체 기본정보(업체명 / 연락처 / 종업원수 / 소재지 / 업종 / 매출액)

## 4 응답기업 특성

구분		업체수 (개)	비중 (%)
전체		(300)	100.0
규 모 (종업원수)	2인 이하	(117)	39.0
	3~5인 이하	(96)	32.0
	6인 이상	(87)	29.0
소재지	수도권	(132)	44.0
	비수도권	(168)	56.0
업 종	숙박업	(96)	32.0
	음식점 및 주점업	(123)	41.0
	기타 개인서비스업	(81)	27.0
매출액	1억 미만	(77)	25.7
	1억~3억 미만	(72)	24.0
	3억~7억 미만	(83)	27.7
	7억 이상	(68)	22.7

II

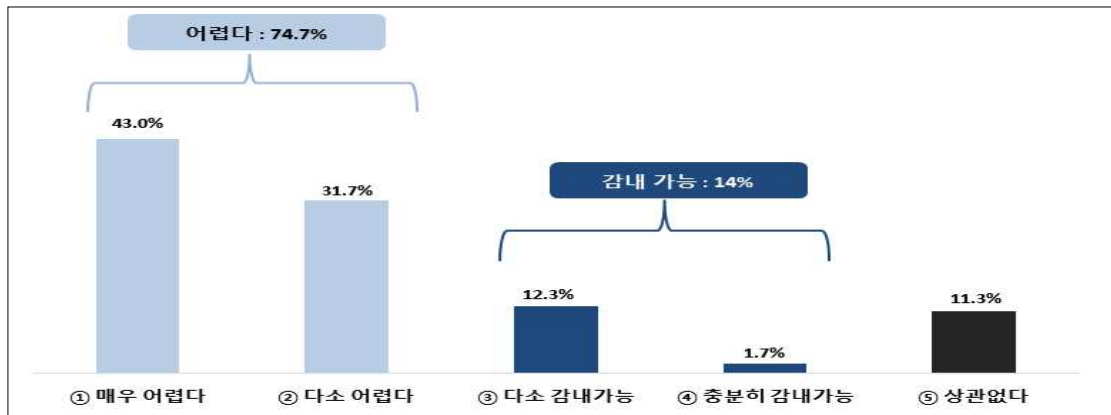
조사 결과

1 최저임금 인상에 대한 의견

- 최저임금위원회가 2019년도 최저임금을 올해보다 10.9% 인상된 8,350원으로 결정한 가운데, 이에 관련하여 최저임금의 영향을 많이 받는 자영업자·소상공인들의 74.7%(‘매우 어렵다’ 43.0%, ‘다소 어렵다’ 31.7%)가 ‘감내하기 어렵다’고 응답한 반면, ‘감내 가능’하다고 응답은 14.0%에 불과
- 규모(종업원수, 매출액)와 상관없이 전체적으로 ‘매우 어렵다’라고 응답하는 가운데, 비수도권 소재기업, 업종별로는 ‘음식업 및 주점업’에서 애로가 특히 큰 것으로 나타났음

〈그림 1〉 최저임금 인상에 대한 의견

(N=300)



〈표 1〉 최저임금 인상에 대한 의견

(단위 : 개사, %)

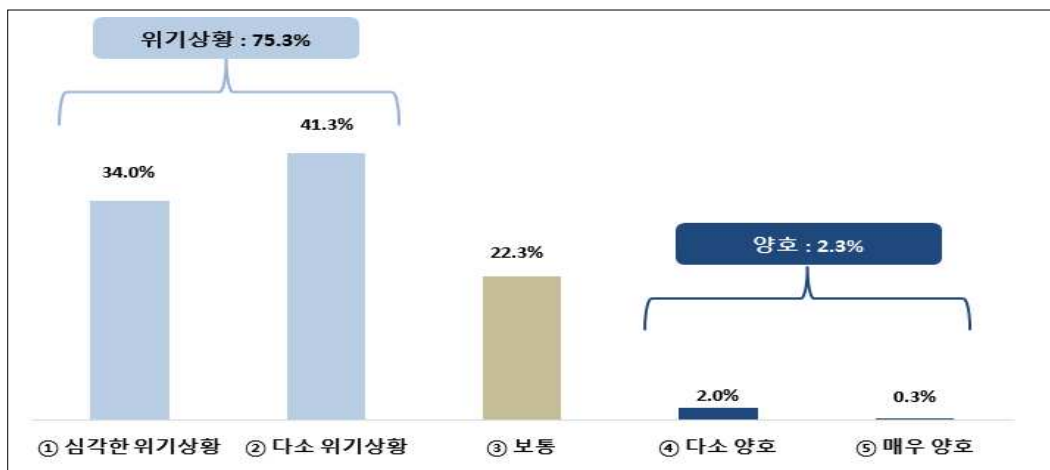
		사례수	어렵다 (①+②)	① 매우 어렵다	② 다소 어렵다	③ 다소 감내가능	④ 충분히 감내 가능	감내가능 (③+④)	⑤ 상관없 다
<b>전 체</b>		(300)	74.7	43.0	31.7	12.3	1.7	14.0	11.3
규모 (종원업)	2인 이하	(117)	76.9	42.7	34.2	2.6	0.9	3.4	19.7
	3~5인	(96)	74.0	44.8	29.2	17.7	4.2	21.9	4.2
	6인 이상	(87)	72.4	41.4	31.0	19.5	0.0	19.5	8.0
소재지	수도권	(132)	65.9	39.4	26.5	15.9	2.3	18.2	15.9
	비수도권	(168)	81.5	45.8	35.7	9.5	1.2	10.7	7.7
업종	숙박업	(96)	72.9	42.7	30.2	14.6	3.1	17.7	9.4
	음식점 및 주점업	(123)	81.3	52.0	29.3	8.1	0.8	8.9	9.8
	기타 개인서비스업	(81)	66.7	29.6	37.0	16.0	1.2	17.3	16.0
매출액	1억 미만	(77)	72.7	41.6	31.2	3.9	0.0	3.9	23.4
	1억~3억 미만	(72)	86.1	51.4	34.7	8.3	0.0	8.3	5.6
	3억~7억 미만	(83)	72.3	37.3	34.9	19.3	4.8	24.1	3.6
	7억 이상	(68)	67.6	42.6	25.0	17.6	1.5	19.1	13.2

## 2 전년 대비 경영상황

- 올해 상반기 매출 등을 기준으로 볼 때 전년 대비 경영상황이 ‘위기상황’이라고 한 응답이 75.3%이며, ‘양호’ 응답은 2.3%에 불과
  - 규모(매출액, 종업원수)가 작을수록, 비수도권에 소재한 기업에서 경영상황이 위기라고 인식하는 경향이 더 많았음
  - 업종별로는 ‘음식업 및 주점업’의 80.5%, ‘숙박업’의 76.0%, ‘기타 개인서비스업’의 66.7%가 위기상황이라고 인식하고 있음.

〈그림 2〉 전년 대비 경영상황

(N=300)



〈표 2〉 전년 대비 경영상황

(단위 : 개사, %)

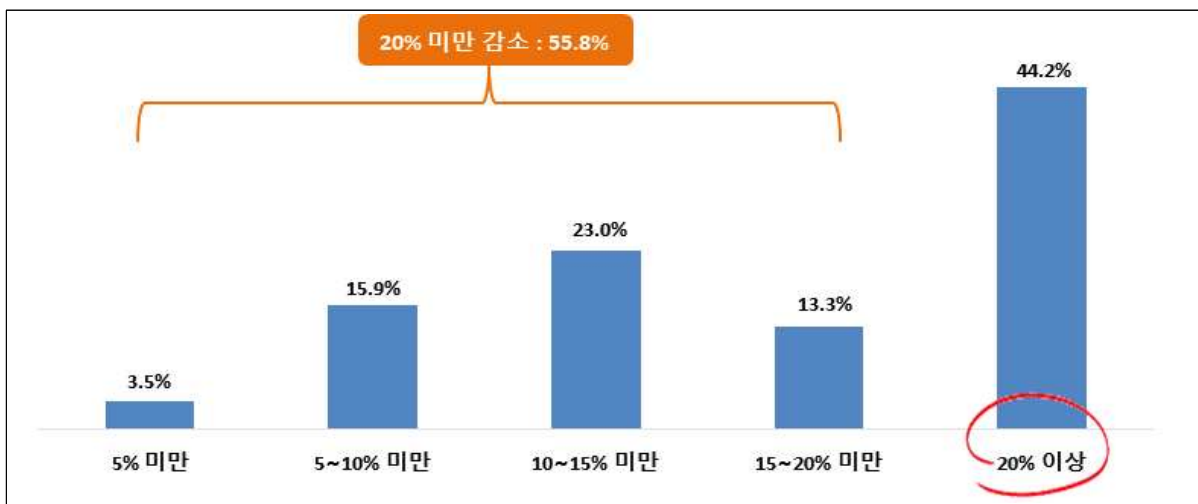
	사례수	위기 상황 (①+②)	①	②	③ 보통	④	⑤	양호 (④+⑤)	평균 (5점 기준)	
			심각한 위기상황	다소 위기상황		다소 양호	매우 양호			
<b>전 체</b>	(300)	75.3	34.0	41.3	22.3	2.0	.3	2.3	1.93	
규 모 (종원업)	2인 이하	(117)	82.9	37.6	45.3	13.7	2.6	.9	3.4	1.84
	3~5인	(96)	74.0	35.4	38.5	25.0	1.0	0.0	1.0	1.92
	6인 이상	(87)	66.7	27.6	39.1	31.0	2.3	0.0	2.3	2.08
소재지	수도권	(132)	68.9	35.6	33.3	27.3	3.0	.8	3.8	2.00
	비수도권	(168)	80.4	32.7	47.6	18.5	1.2	0.0	1.2	1.88
업 종	숙박업	(96)	76.0	38.5	37.5	22.9	1.0	0.0	1.0	1.86
	음식점 및 주점업	(123)	80.5	40.7	39.8	17.9	1.6	0.0	1.6	1.80
	기타 개인서비스업	(81)	66.7	18.5	48.1	28.4	3.7	1.2	4.9	2.21
매출액	1억 미만	(77)	81.8	41.6	40.3	16.9	1.3	0.0	1.3	1.78
	1억~3억 미만	(72)	79.2	34.7	44.4	16.7	2.8	1.4	4.2	1.92
	3억~7억 미만	(83)	74.7	30.1	44.6	24.1	1.2	0.0	1.2	1.96
	7억 이상	(68)	64.7	29.4	35.3	32.4	2.9	0.0	2.9	2.09

### 3 월매출액 감소폭

- 상반기 경영이 위기상황이라고 응답한 기업(75.3% ; 226개사)의 월매출액의 감소폭을 보면, '20% 미만으로 감소' 했다는 기업이 55.8%로 나타났고, '20% 이상 감소' 했다는 기업도 44.2%로 이르고 있음.
- 업종별로 '음식 및 주점업'의 경우 '20% 이상 감소' 응답이 51.5% 나타났고, 매출액 3억~7억 미만의 업체에서도 '20% 이상 감소' 응답이 51.9%로 조사되었음.

〈그림 3〉 월매출액 감소폭

(N=226)



〈표 3〉 월매출액 감소폭

(단위 : 개사, %)

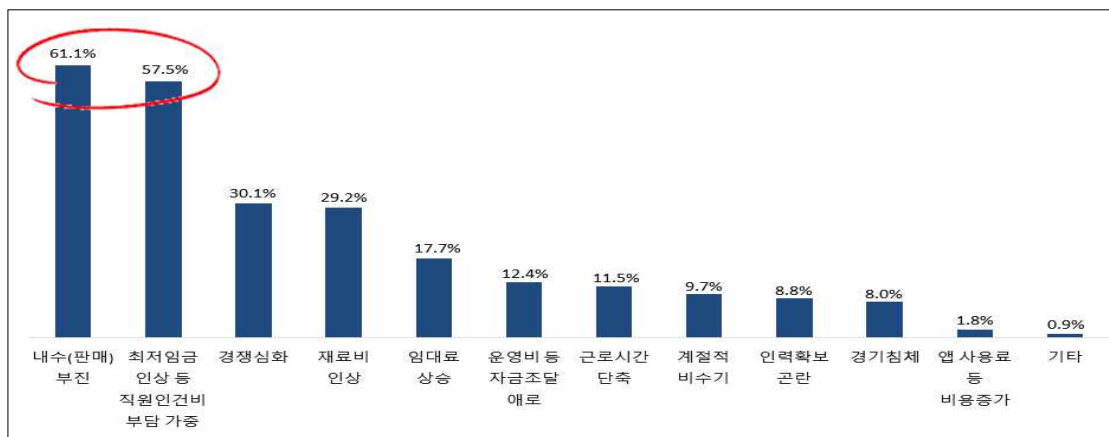
		사례수	20% 미만	5% 미만	5~10% 미만	10~15% 미만	15~20% 미만	20% 이상
<b>전 체</b>		(226)	55.8	3.5	15.9	23.0	13.3	44.2
규 모 (종원업)	2인 이하	(97)	62.9	0.0	19.6	26.8	16.5	37.1
	3~5인	(71)	38.0	2.8	9.9	15.5	9.9	62.0
	6인 이상	(58)	65.5	10.3	17.2	25.9	12.1	34.5
소재지	수도권	(91)	56.0	4.4	11.0	24.2	16.5	44.0
	비수도권	(135)	55.6	3.0	19.3	22.2	11.1	44.4
업 종	숙박업	(73)	50.7	4.1	15.1	16.4	15.1	49.3
	음식점 및 주점업	(99)	48.5	4.0	11.1	22.2	11.1	51.5
	기타 개인서비스업	(54)	75.9	1.9	25.9	33.3	14.8	24.1
매출액	1억 미만	(63)	57.1	0.0	22.2	23.8	11.1	42.9
	1억~3억 미만	(57)	56.1	0.0	17.5	29.8	8.8	43.9
	3억~7억 미만	(62)	48.4	6.5	12.9	14.5	14.5	51.6
	7억 이상	(44)	63.6	9.1	9.1	25.0	20.5	36.4

#### 4 경영상황이 위기인 주된 이유(복수응답)

- 자영업자·소상인의 입장에서 자사의 경영상황이 위기인 주된 이유로는 첫째로 ‘내수(판매) 부진’(61.1%)을 꼽았고, 둘째로 ‘최저임금 인상 등으로 직원인건비 부담 가중’(57.5%), ‘경쟁심화’(30.1%), ‘재료비 인상’(29.2%) 등의 순으로 조사됨
- ‘숙박업’과 ‘기타 개인서비스업’은 ‘내수부진’을, ‘음식점 및 주점업’은 ‘최저임금인상’을 주된 경영상황 악화이유로 응답하였고, 규모(종업원, 매출액)가 커질수록 ‘최저임금인상’이 경영상황 악화의 주된 이유로 응답하였음.

〈그림 4〉 경영상황이 위기인 주된 이유(복수응답)

(N= 226)



〈표 4〉 경영상황이 위기인 주된 이유(복수응답)

(단위 : 개사, %)

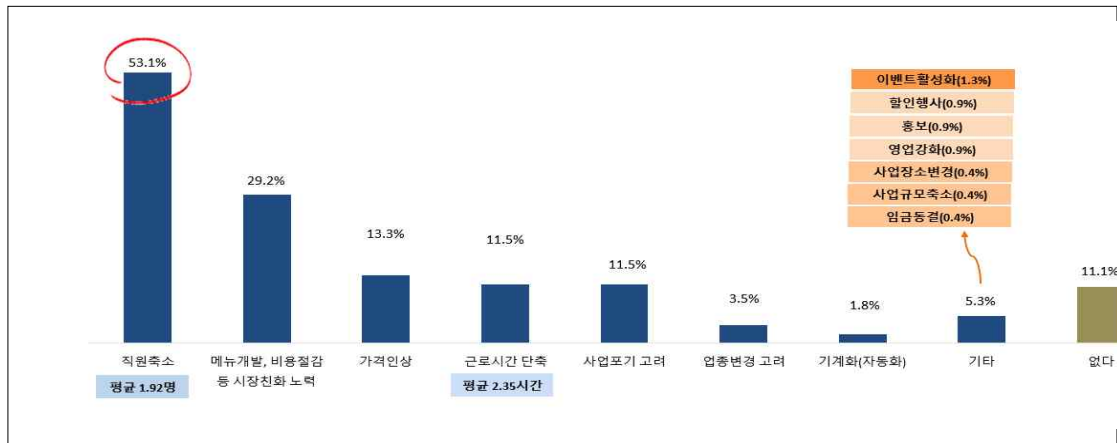
	사례수	내수(판매) 부진	최저임금인상 등	경쟁심화	재료비 인상	임대료 상승	운영비 등 자금조달 애로	근로시간 단축	계절적 비수기	인력확보 곤란	경기침체	앱 사용료 등	기타	
<b>전 체</b>	(226)	61.1	57.5	30.1	29.2	17.7	12.4	11.5	9.7	8.8	8.0	1.8	.9	
규 모 (종업원)	2인 이하	(97)	58.8	51.5	26.8	40.2	28.9	9.3	7.2	8.2	13.4	10.3	1.0	0.0
	3~5인	(71)	67.6	63.4	29.6	18.3	11.3	12.7	16.9	8.5	7.0	7.0	2.8	1.4
	6인 이상	(58)	56.9	60.3	36.2	24.1	6.9	17.2	12.1	13.8	3.4	5.2	1.7	1.7
소재지	수도권	(91)	69.2	49.5	29.7	27.5	24.2	11.0	8.8	13.2	6.6	5.5	2.2	0.0
	비수도권	(135)	55.6	63.0	30.4	30.4	13.3	13.3	13.3	7.4	10.4	9.6	1.5	1.5
업 종	숙박업	(73)	74.0	60.3	38.4	11.0	6.8	15.1	12.3	15.1	12.3	9.6	5.5	0.0
	음식점 및 주점업	(99)	49.5	67.7	25.3	46.5	15.2	8.1	11.1	8.1	4.0	8.1	0.0	1.0
	기타 개인서비스업	(54)	64.8	35.2	27.8	22.2	37.0	16.7	11.1	5.6	13.0	5.6	0.0	1.9
매출액	1억 미만	(63)	61.9	41.3	31.7	42.9	31.7	9.5	6.3	6.3	7.9	11.1	1.6	0.0
	1억~3억 미만	(57)	61.4	64.9	22.8	36.8	21.1	15.8	8.8	10.5	12.3	3.5	1.8	0.0
	3억~7억 미만	(62)	61.3	61.3	27.4	17.7	6.5	9.7	19.4	9.7	11.3	11.3	3.2	1.6
	7억 이상	(44)	59.1	65.9	40.9	15.9	9.1	15.9	11.4	13.6	2.3	4.5	0.0	2.3

5 위기상황을 헤쳐 나가기 위한 대응방안(복수응답)

- 위기상황을 헤쳐 나가기 위한 대응방안으로 모든 규모와 업종을 불구하고 ‘직원축소’(53.1%) 라고 한 응답이 압도적으로 많았고, 다음으로 ‘메뉴개발·비용절감 등 시장친화 노력’(29.2%), ‘가격인상’(13.3%), ‘근로시간 단축’과 ‘사업포기 고려’ 응답이 각각 11.5%로 나타났음.
- 평균적인 직원축소 규모는 평균 1.92명이며, 근로시간은 직원 1인당 평균 2.35시간 단축하겠다고 응답

<그림 5> 위기상황을 헤쳐 나가기 위한 대응방안(복수응답)

(N=226)



<표 5> 위기상황을 헤쳐 나가기 위한 대응방안(복수응답)

(단위 : 개사, %)

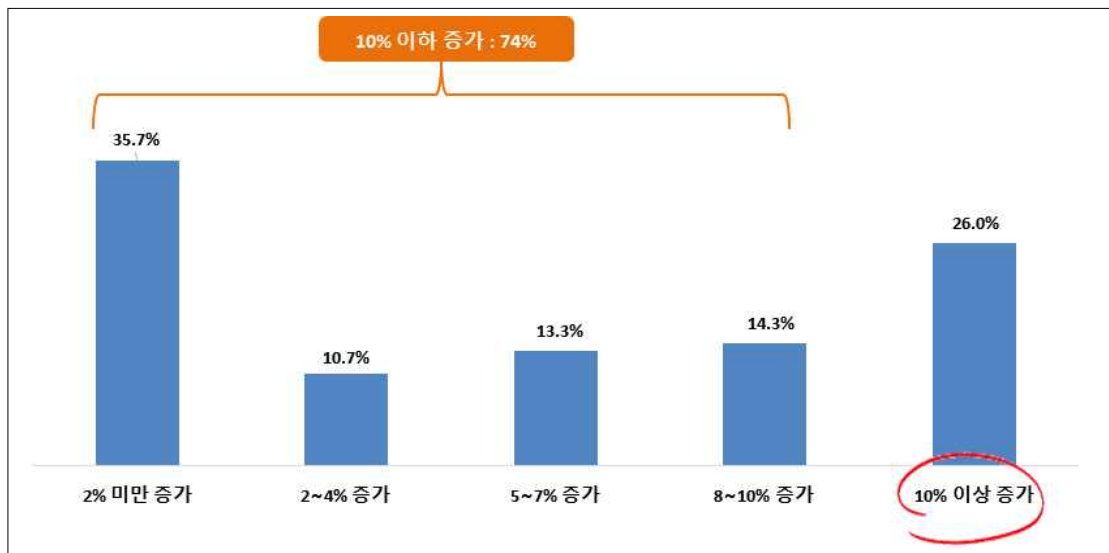
		사례수	직원 축소	평균 (명)	시장 친화 노력	가격 인상	근로 시간 단축	평균 (시간)	사업 포기 고려	업종 변경 고려	기계화 (자동화)	기타	없다
<b>전 체</b>		(226)	53.1	1.92	29.2	13.3	11.5	2.35	11.5	3.5	1.8	5.3	11.1
규모 (종원업)	2인 이하	(97)	49.5	1.44	29.9	12.4	6.2	2.33	19.6	3.1	1.0	1.0	11.3
	3~5인	(71)	63.4	1.87	19.7	9.9	18.3	2.00	7.0	5.6	1.4	7.0	12.7
	6인 이상	(58)	46.6	2.85	39.7	19.0	12.1	3.00	3.4	1.7	3.4	10.3	8.6
소재지	수도권	(91)	51.6	2.06	31.9	9.9	11.0	2.20	11.0	3.3	1.1	2.2	11.0
	비수도권	(135)	54.1	1.82	27.4	15.6	11.9	2.44	11.9	3.7	2.2	7.4	11.1
업 종	숙박업	(73)	65.8	1.67	26.0	8.2	9.6	2.14	11.0	2.7	2.7	5.5	11.0
	음식점 및 주점업	(99)	50.5	2.30	30.3	17.2	16.2	2.44	12.1	2.0	2.0	6.1	10.1
	기타 개인서비스업	(54)	40.7	1.59	31.5	13.0	5.6	2.33	11.1	7.4	0.0	3.7	13.0
매출액	1억 미만	(63)	41.3	1.27	23.8	15.9	7.9	2.00	23.8	4.8	1.6	3.2	12.7
	1억~3억 미만	(57)	61.4	1.60	29.8	14.0	8.8	2.80	8.8	5.3	1.8	1.8	7.0
	3억~7억 미만	(62)	56.5	1.89	27.4	14.5	17.7	2.55	4.8	3.2	0.0	4.8	17.7
	7억 이상	(44)	54.5	3.13	38.6	6.8	11.4	1.80	6.8	0.0	4.5	13.6	4.5



## 6] 전년 대비 평균 인건비 인상폭

- 전년도와 비교하여 직원의 평균 인건비 인상폭은 ‘2% 미만으로 증가’(35.7%) ‘10% 이상 증가’(26.0%), ‘8~10% 미만 증가’(14.3%)의 순으로 조사되어, **자영업자·소상인** 전체에서 ‘10% 이하로 인건비가 인상되었다’고 응답한 경우가 74.0% 차지
  - ‘음식점 및 주점업’에서 ‘10% 이상 인상’한 응답도 48.0%에 달함

〈그림 6〉 전년 대비 평균 인건비 인상폭



〈표 6〉 전년 대비 평균 인건비 인상폭

(단위 : 개사, %)

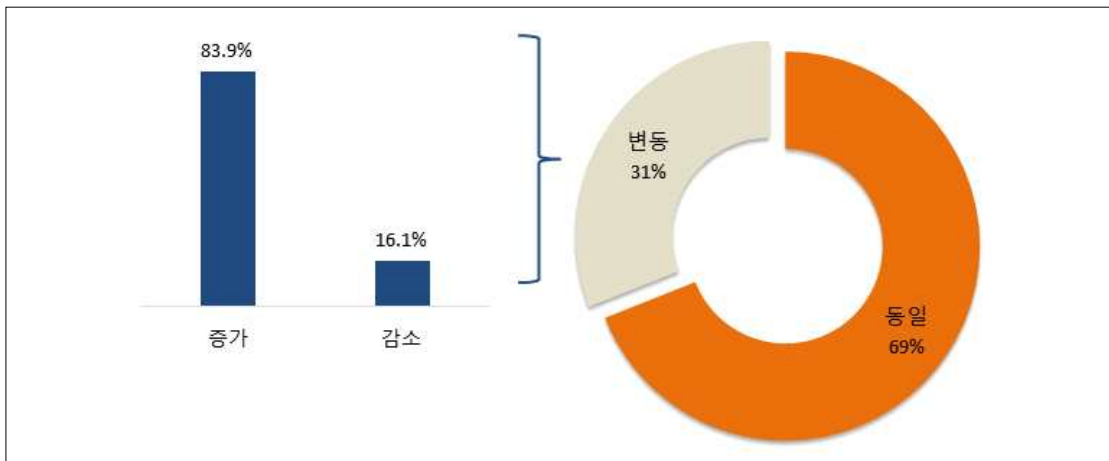
		사례수	10% 이하 증가	2% 미만 증가	2~4% 증가	5~7% 증가	8~10% 증가	10% 이상 증가
<b>전 체</b>		(300)	74.0	35.7	10.7	13.3	14.3	26.0
규 모 (종원업)	2인 이하	(117)	80.3	57.3	7.7	5.1	10.3	19.7
	3~5인	(96)	65.6	17.7	15.6	14.6	17.7	34.4
	6인 이상	(87)	74.7	26.4	9.2	23.0	16.1	25.3
소재지	수도권	(132)	75.8	40.2	7.6	15.9	12.1	24.2
	비수도권	(168)	72.6	32.1	13.1	11.3	16.1	27.4
업 종	숙박업	(96)	89.6	38.5	13.5	16.7	20.8	10.4
	음식점 및 주점업	(123)	52.0	26.0	8.1	9.8	8.1	48.0
	기타 개인서비스업	(81)	88.9	46.9	11.1	14.8	16.0	11.1
매출액	1억 미만	(77)	83.1	62.3	5.2	6.5	9.1	16.9
	1억~3억 미만	(72)	70.8	29.2	13.9	13.9	13.9	29.2
	3억~7억 미만	(83)	68.7	20.5	14.5	16.9	16.9	31.3
	7억 이상	(68)	73.5	30.9	8.8	16.2	17.6	26.5

7 자영업자·소상인의 전년 대비 하루 근무시간 변화

- ‘일과 삶의 균형(워라벨)’이 강조되고 있는 사회적인 분위기에도 불구하고 자영업자·소상인 중 하루 근무시간이 전년 대비 변동이 있다고 응답한 31.0%(93명)의 응답자 중 ‘근무시간이 증가’했다는 응답이 83.9%으로 대부분을 차지.
- 최저임금 인상과 근로시간 단축이 오히려 자영업자·소상인들의 ‘일과 삶의 균형(워라벨)’은 오히려 악화되고 있는 것으로 나타남

<그림 7> 전년 대비 하루 근무시간 변화

(N=300)



<표 7> 전년 대비 하루 근무시간 변화

(단위 : 개사, %)

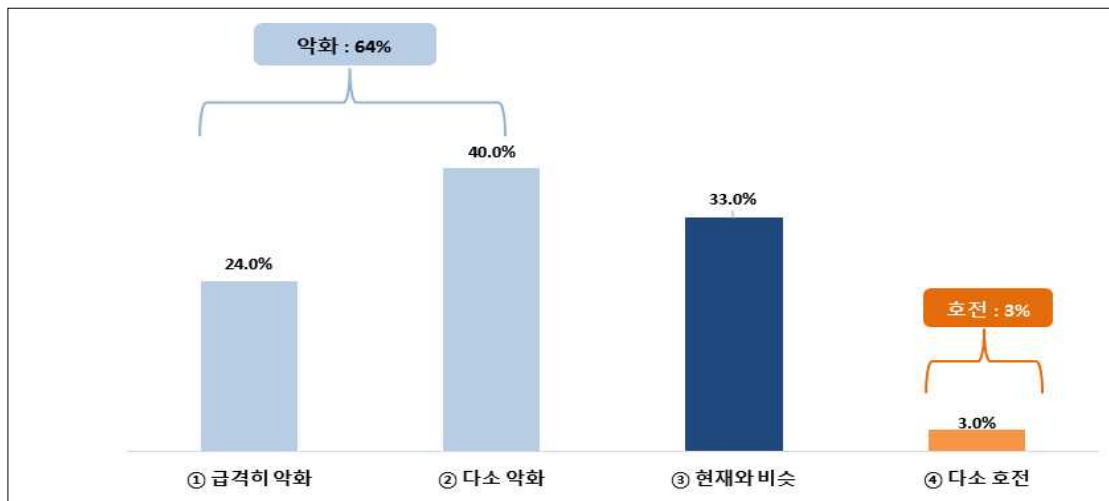
	사례수	동일	변동	변동			
				사례수	증가	감소	
<b>전 체</b>	(300)	69.0	31.0	(93)	83.9	16.1	
규모 (종원업)	2인 이하	(117)	73.5	26.5	(31)	77.4	22.6
	3~5인	(96)	58.3	41.7	(40)	90.0	10.0
	6인 이상	(87)	74.7	25.3	(22)	81.8	18.2
소재지	수도권	(132)	70.5	29.5	(39)	89.7	10.3
	비수도권	(168)	67.9	32.1	(54)	79.6	20.4
업종	숙박업	(96)	74.0	26.0	(25)	96.0	4.0
	음식점 및 주점업	(123)	57.7	42.3	(52)	86.5	13.5
	기타 개인서비스업	(81)	80.2	19.8	(16)	56.3	43.8
매출액	1억 미만	(77)	74.0	26.0	(20)	65.0	35.0
	1억~3억 미만	(72)	63.9	36.1	(26)	92.3	7.7
	3억~7억 미만	(83)	66.3	33.7	(28)	89.3	10.7
	7억 이상	(68)	72.1	27.9	(19)	84.2	15.8

### 8 하반기 경기상황 전망

- 하반기 경기상황에 대해서는 ‘악화될 것’(64.0%)이라는 응답이 가장 많았고, ‘현재와 비슷할 것으로 전망’(33.0%), 급격히 악화(24.0%) 순으로 조사된 반면에, ‘경기가 호전될 것으로 전망’(3.0%)은 미비하여 자영업자·소상공인들은 하반기 경기상황에 대한 부정적인 전망이 많았음
- 특히 규모(종업원수, 매출액)가 작은 기업일수록, 그리고 ‘음식점 및 주점업’ 업종에서 경기가 악화될 것이라는 부정적인 전망이 많았음

〈그림 8〉 하반기 경기상황 전망

(N=300)



〈표 8〉 하반기 경기상황 전망

(단위 : 개사, %)

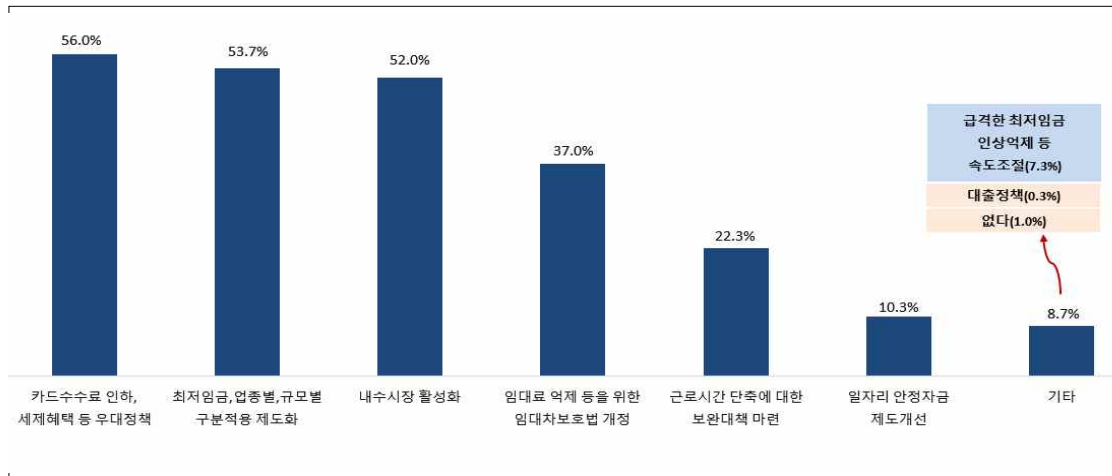
구분	사례수	악화 (①+②)	①	②	③ 현재와 비슷	④ 다소 호전	평균 (5점 기준)	
			급격히 악화	다소 악화				
<b>전 체</b>	(300)	64.0	24.0	40.0	33.0	3.0	2.15	
규모 (종원업)	2인 이하	(117)	75.2	20.5	54.7	23.1	1.7	2.06
	3~5인	(96)	57.3	27.1	30.2	40.6	2.1	2.18
	6인 이상	(87)	56.3	25.3	31.0	37.9	5.7	2.24
소재지	수도권	(132)	62.1	22.0	40.2	32.6	5.3	2.21
	비수도권	(168)	65.5	25.6	39.9	33.3	1.2	2.10
업 종	숙박업	(96)	55.2	18.8	36.5	39.6	5.2	2.31
	음식점 및 주점업	(123)	72.4	36.6	35.8	26.0	1.6	1.93
	기타 개인서비스업	(81)	61.7	11.1	50.6	35.8	2.5	2.30
매출액	1억 미만	(77)	79.2	23.4	55.8	20.8	0.0	1.97
	1억~3억 미만	(72)	68.1	19.4	48.6	30.6	1.4	2.14
	3억~7억 미만	(83)	51.8	28.9	22.9	42.2	6.0	2.25
	7억 이상	(68)	57.4	23.5	33.8	38.2	4.4	2.24

9] 소상공인 경영여건 개선을 위해 필요한 정책분야(복수응답)

- 최저임금 상승, 근로시간 축소 등의 악화된 경영여건에서 자영업자·소상공인들은 경영여건 개선을 위해 필요한 정책분야로 가장 먼저 ‘카드수수료 인하, 세제혜택 등 우대정책’(56.0%)을 꼽았으며, 다음으로 ‘최저임금, 업종별·규모별 구분 적용 제도화’(53.7%), ‘내수시장 활성화’(52.0%)의 순으로 응답하였음
- 그밖에 ‘임대료 억제 등을 위한 임대차보호법 개정’(37.0%), ‘근로시간 단축에 대한 보완 대책 마련’(22.3%), ‘일자리 안정자금 제도 개선’(10.3%)의 순으로 응답함.

<그림 9> 소상공인 경영여건 개선을 위해 필요한 정책분야(복수응답)

(N=300)



<표 9> 소상공인 경영여건 개선을 위해 필요한 정책분야(복수응답)

(단위 : 개사, %)

	사례수	카드수수료 인하, 세제혜택 등 우대정책	최저임금, 업 종별·규모별 구분적용 제도화	내수시장 활성화	임대료 억제 등을 위한 임대차보호 법 개정	근로시간 단축에 대한 보완대책 마련	일자리 안정자금 제도개선	기타	
<b>전 체</b>	(300)	56.0	53.7	52.0	37.0	22.3	10.3	8.7	
<b>규 모</b> (종원업)	2인 이하	(117)	65.8	53.0	53.8	53.0	17.1	6.8	2.6
	3~5인	(96)	57.3	57.3	54.2	27.1	18.8	11.5	10.4
	6인 이상	(87)	41.4	50.6	47.1	26.4	33.3	13.8	14.9
<b>소재지</b>	수도권	(132)	59.1	53.8	50.8	43.2	20.5	6.1	8.3
	비수도권	(168)	53.6	53.6	53.0	32.1	23.8	13.7	8.9
<b>업 종</b>	숙박업	(96)	60.4	55.2	70.8	19.8	24.0	10.4	8.3
	음식점 및 주점업	(123)	59.3	52.0	43.1	35.0	18.7	9.8	13.8
	기타 개인서비스업	(81)	45.7	54.3	43.2	60.5	25.9	11.1	1.2
<b>매출액</b>	1억 미만	(77)	58.4	49.4	59.7	55.8	18.2	3.9	1.3
	1억~3억 미만	(72)	63.9	63.9	47.2	41.7	13.9	13.9	5.6
	3억~7억 미만	(83)	61.4	50.6	49.4	22.9	24.1	12.0	15.7
	7억 이상	(68)	38.2	51.5	51.5	27.9	33.8	11.8	11.8

## 10 현 경기상황에 대한 의견

- 현 경기상황에 대해서는 ‘내수경기가 침체’ 되어 자영업자·소상공인들의 경영이 곤란하며 이에 적극적인 정부의 재정정책을 기대한다는 의견이 많았으며,
  - 그 외에도 주로 ‘최저임금 인상으로 인한’ 기업 경영의 어려움과 ‘근로시간 단축’으로 인한 경영 악화를 우려하는 의견이 많았음
  - 특히 최저임금 인상으로 인해 ‘고용주의 근무시간이 확대’되는 것과 함께 ‘근로자의 근무시간이 축소’ 되는 문제도 함께 제기되고 있었음

〈표 10〉 현 경기상황에 대한 의견

응답 빈도	응답 의견
1	○ 내수경기 침체로 경영곤란, 적극적 정부정책 기대
2	○ 근로시간 단축으로 인한 매출감소
3	○ 최저임금 인상으로 인한 경영악화, 직원감축, 매출감소, 일자리 감소
4	○ 최저임금 인상으로 인한 고용주의 근무시간 확대, 물가인상 우려
기타의견	○ 5명 미만 업체에 대한 최저임금 지원 필요
	○ 1년 이상 고용시 퇴직금을 정산해야 하는 어려움
	○ 근로자의 근무시간 축소로 인한 소득감소 우려