

공제사업(공제기금, 노란우산, 이행보증, 손해보험)

# 『공제 차세대 시스템 구축』 용역 제안요청서

2016. 01.

**KBIZ** 중소기업중앙회

# 목 차

## I. 사업개요

1. 사업명 -----	1
2. 사업목적 -----	1
3. 기대 효과 -----	1
4. 사업 범위 -----	2
5. 기간 및 소요예산 -----	2
6. 계약 방법 및 선정 절차 -----	2

## II. 사업 추진 방안

1. 사업 추진 전략 -----	3
2. 차세대 시스템 예상 논리 구조도 -----	3
3. 사업 추진 체계 -----	4
4. 사업 추진 일정 -----	6

## III. 제안요구사항내역

1. 요구사항 목록 -----	7
2. 기능요구사항 -----	7
3. 시스템장비구성요구사항 -----	40
4. 성능요구사항 -----	78
5. 보안요구사항 -----	79
6. 품질요구사항 -----	80
7. 프로젝트관리요구 -----	81
8. 프로젝트지원요구사항 -----	86

## IV. 제안서 평가 및 사업자선정

1. 입찰참가자격 -----	89
2. 사업자선정방법 -----	89
3. 주요일정 -----	90
4. 세부절차 및 평가방법 -----	90

## V. 제안서 작성 안내

1. 제안서 작성지침 -----	101
2. 제안서 작성방법 -----	102

[별지서식] -----	106
--------------	-----



# 사업개요

---

## 1. 사업명

### 공제 차세대 시스템 구축

## 2. 사업 목적

- 고객 요구에 부응하는 차세대 시스템개발로 경쟁력 확보와 이를 통한 사업영역 확대 및 고객서비스 강화
- 업무통합관리로 시너지효과를 극대화하여 비효율성 해소 및 능률 향상
- 기술구조 단일화로 개발/유지보수의 용이성 확보 및 운영비용 감소

## 3. 기대 효과

- 고객서비스 부문
  - 고객 요구에 신속한 대응 및 업무처리
  - 인터넷대출 등 비대면 서비스 확대 및 고객과의 의사소통 개선
- 업무효율성 부문
  - 고객데이터 통합 및 협업체계 강화를 통한 사업간 시너지효과 제고
  - 업무 단일화면(Single View) 및 사용자 경험(UX)을 고려한 화면 설계를 통해 편의성 제고
  - 심사 및 사후관리 강화로 사고율 개선, 신용정보 연계/공유를 통한 최신정보 확보
- IT 개선 부문
  - 전산운영시스템의 통합화로 전산운영관리 비용 절감
  - 구조개선을 통한 응답시간 단축 및 IT인프라 고도화를 통한 시스템 장애 예방

#### 4. 사업 범위

- 개별 공제 시스템의 차세대 개발
- ISP/BPR 결과에 따른 업무 및 IT 개선과제 수행
- 개발 표준 플랫폼, 프레임워크, DB등의 기술구조 단일화
- ※ 1. 데이터 이행 관련 부문은 업무 범위 확정 후 추가 계약  
2. 서버 등 하드웨어 구성은 향후 도입예정인 재해센터(DR) 감안

#### 5. 기간 및 소요예산

- 사업기간 : 계약체결일로부터 13개월
- ※ 1. 소프트웨어 개발사업 적정 사업기간 산정 기준에 따른 사업  
2. 제안사 경험을 바탕으로 한 합리적인 사업기간 제시 가능, 업체의 제안내용에 따라 상호협의 후 변경될 수 있음.
- 소요예산 : 6,042,000천원(부가가치세 등 기타 제반비용 포함)

#### 6. 계약 방법 및 선정 절차

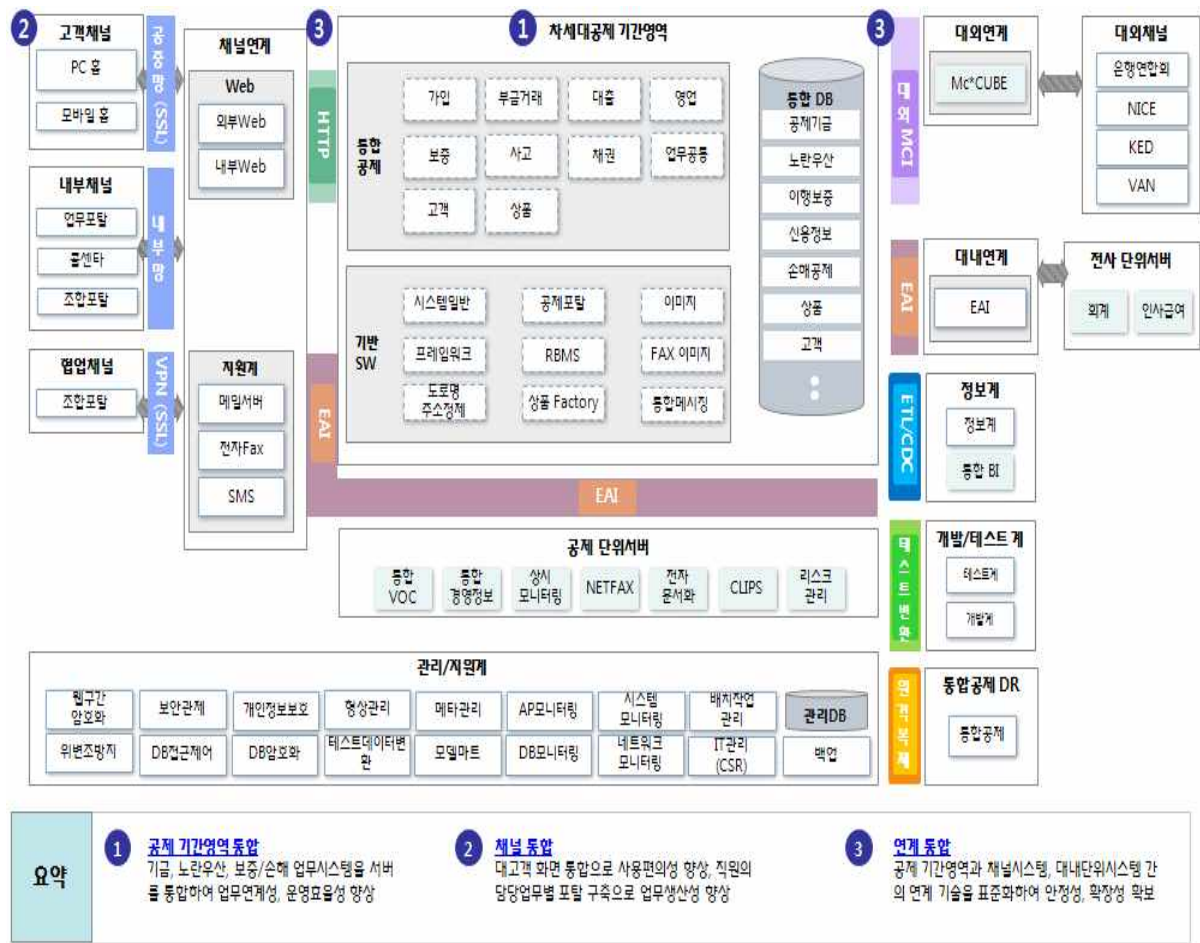
- 입찰방식 : 제한경쟁(총액)입찰, 협상에 의한 계약
- 참가자격 : 공고일 기준 최근 3년 이내, 금융 또는 공공부문 시스템 구축 사업 경험을 갖춘 자. 단, 금액은 공고일 현재 준공 완료된 용역의 부가세포함 준공금액 기준으로 공동수급의 경우 공동수급지분만 인정. 단순장비, S/W납품 및 유지보수 제외.
- ※1. ‘소프트웨어산업 진흥법’ 제24조의2 제2항 및 ‘대기업인 소프트웨어 사업자가 참여할 수 있는 사업금액의 하한’(미래창조과학부고시 2015-41호, ‘15.6.17. 일부개정)에 해당하는 대기업 사업참여제한 및 매출액 8천억원 이상 대기업간 공동수급 불가
- 2. 소프트웨어산업 진흥법’ 제24조의2 제3항 및 ‘同法 시행령’ 제17조의6 규정에 따라 상호출자제한기업집단에 속하는 회사의 참여 제한
- 선정절차 : 제안요청·공고→ 제안서접수→ 제안PT심사(평가위원회)→ 우선협상대상자 선정→ 기술 및 가격협상/선정→ 계약

# II 사업추진방안

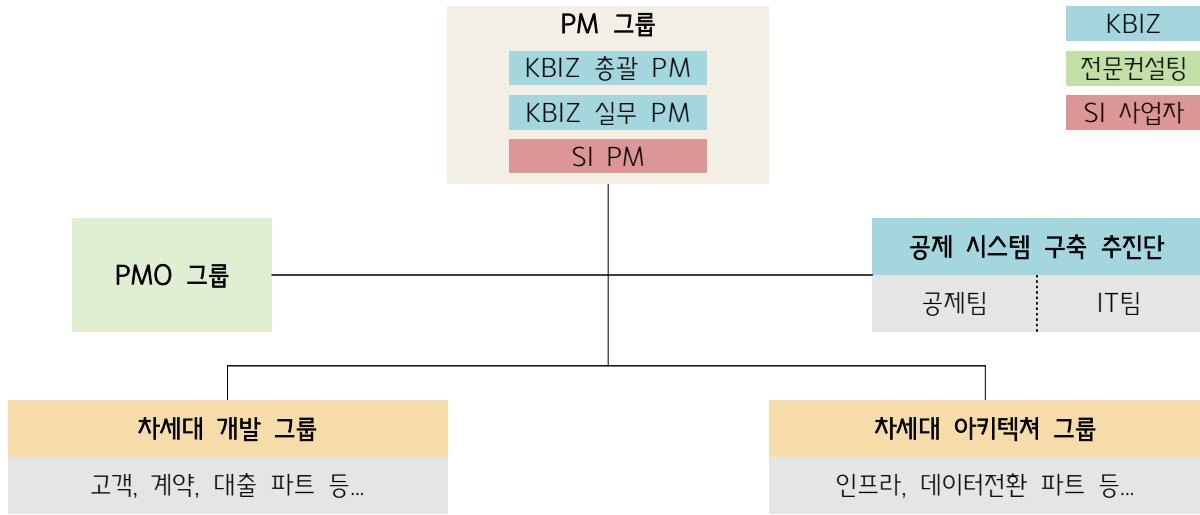
## 1. 사업추진전략

- 고객중심 : 고객 및 사용자중심의 서비스제공
- 경쟁력 : 시장 경쟁체제를 고려한 금융전문회사 수준의 선진기술 적용
- 통합 : 사업간 시너지 및 내부역량 강화를 위한 데이터/서비스 통합
- 정보화체계 : 안정적 시스템운영 및 효율적 IT관리체계

## 2. 차세대 시스템 예상 논리구성도



### 3. 사업추진체계

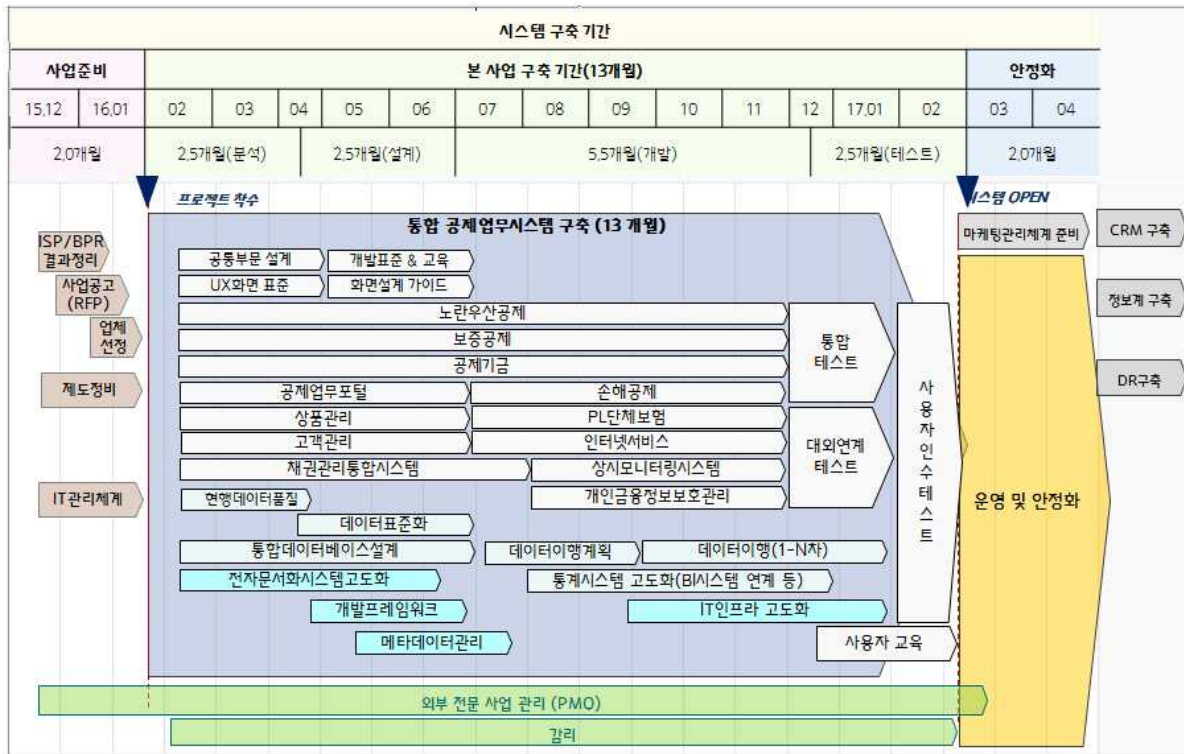


구분		주요 업무
PM 그룹	KBIZ 총괄 PM	<ul style="list-style-type: none"> <li>○ 차세대 공제시스템구축 진행사항에 대한 총괄 관리</li> <li>○ 구축 프로젝트 운영 관련 회의체 주관 및 임원 보고 총괄</li> <li>○ 현업 부서장 및 변화관리 총괄</li> </ul>
	KBIZ 실무 PM	<ul style="list-style-type: none"> <li>○ 프로젝트 관리부문에 관한 실무적 관점 관리(일정/품질/자원관리 등)</li> <li>○ 구축 프로젝트 계획 수립 및 이행</li> <li>○ 구축 프로젝트 운영 관련 회의체 주관 및 임원 보고</li> <li>○ 이슈 해결 및 위험관리 총괄</li> <li>○ KBIZ 현업 및 IT와의 의사소통 및 요구사항 관리</li> </ul>
	SI PM	<ul style="list-style-type: none"> <li>○ 구축을 위한 SI 프로젝트 조직 및 인력 관리</li> <li>○ 프로젝트 이슈 해결 및 위험관리</li> <li>○ 프로젝트 진행사항과 의사결정사항 보고</li> </ul>
공제 시스템 구축 추진단	공제팀	<ul style="list-style-type: none"> <li>○ 차세대 공제시스템 구축 요구사항에 대한 재확인 및 각 업무 영역별 업무 처리 기준 제시</li> <li>○ 차세대 비즈니스요건 상세정의, 검토 및 의견 제시</li> <li>○ 차세대 공제시스템 개발/통합테스트 단계 수행 시 단위 테스트 및 통합테스트 수행 후 결과 정리</li> <li>○ 부서 업무별 담당자와의 협업을 통한 차세대 공제시스템 구축 참여</li> <li>○ 현업조직과 의사소통을 통한 변화요소 정의 후 전파 (홍보, 교육 등)</li> <li>○ 담당 파트 내 업무적 의사결정 사항 확정 및 위험/이슈, 품질관리, 일정/진척관리 등 실무적 관리 활동</li> </ul>

	IT팀	<ul style="list-style-type: none"> <li>○ 차세대 공제시스템 구축 요구사항에 대한 IT관점 재확인 및 각 업무 영역별 업무 처리 기준 제시 및 차세대 비즈니스 요건의 IT 관점에서 상세정의 및 검토</li> <li>○ 차세대 공제시스템 개발/통합테스트 단계 수행 시 단위 테스트 및 통합테스트 수행 후 결과 정리</li> <li>○ 현업조직과 의사소통을 통한 변화요소 정의 후 전파 (홍보, 교육 등)</li> <li>○ 담당 파트 내 업무적 의사결정 사항 확정 및 위험/이슈, 품질관리, 일정/진척관리 등 실무적 관리 활동</li> <li>○ 차세대 공제시스템의 단위테스트 및 통합테스트 - 안정화 - 시범 테스트 수행 지원</li> <li>○ 차세대 공제시스템과 유지되는 정보시스템 간의 인터페이스 개발 및 테스트 수행</li> <li>○ 차세대 공제시스템 구조 기준으로 데이터 전환을 위한 지원</li> </ul>
차세대 개발 그룹	고객, 계약, 대출파트 등...	<ul style="list-style-type: none"> <li>○ 업무 영역별 분석/설계를 통해 비즈니스 요건 구체화 및 관련 요건에 대한 시스템 개발 - 단위테스트 - 통합테스트 - 시범테스트 - 안정화 업무 수행</li> </ul>
차세대 아키텍처 그룹	공통	<ul style="list-style-type: none"> <li>○ 각 업무 영역별 데이터 및 어플리케이션 모델 설계/개발 가이드, 모델 통합관리</li> <li>○ 공통 모듈/컴포넌트에 대한 설계/개발 후 배포 및 가이드</li> <li>○ 통합 개발 환경 구성 및 교육, 테스트 및 운영 환경 구성</li> </ul>
	인프라	<ul style="list-style-type: none"> <li>○ 차세대 공제시스템구축 프로젝트의 인프라, 솔루션 등에 대한 검토, 도입, 구축 가이드</li> <li>○ 통합 개발 환경 구성 및 교육, 테스트 및 운영 환경 구성</li> </ul>
	데이터 전환	<ul style="list-style-type: none"> <li>○ 데이터 전환 관련 분석 - 설계 - 개발 - 데이터전환 - 데이터검증</li> <li>○ 차세대 공제시스템운영(오픈)을 위한 데이터 최종 이행/검증</li> </ul>
PMO 그룹		<ul style="list-style-type: none"> <li>○ 차세대 공제시스템구축 프로젝트 진행(범위, 일정, 진척 등 주요 의사 결정을 위한 의사소통 등) 관리</li> <li>○ 차세대 공제시스템구축 프로젝트 이슈/위험 관리</li> <li>○ 차세대 공제시스템구축 프로젝트 품질 이슈사항에 대한 조치결과관리</li> <li>○ 차세대 공제시스템구축 프로젝트의 수행계획 - 범위 - 일정(공정) - 진척 - 위험 - 이슈 - 품질 등에 대한 전반적인 프로젝트 관리지표 정의 후 상시 관리 및 활동 결과에 대한보고</li> <li>○ 주요 이슈 및 위험 사항 식별 후 협의를 통해 의사결정 지원</li> </ul>

#### 4. 사업 추진 일정

○ 사업기간 : 13개월



※ 사업 추진 체계 및 세부 일정은 협의에 의해 조정가능.





# 제안요구사항내역

## 1. 요구사항 목록

연번	요구사항	그룹 건수	비 고
1	기능 요구사항 (System Function Requirement)	43	
2	시스템 장비구성 요구사항 (Equipment Composition Requirement)	30	
3	성능 요구사항 (Performance Requirement)	2	
4	테스트 요구사항 (Test Requirement)	1	
5	보안 요구사항 (Security Requirement)	1	
6	품질요구사항 (Quality Requirement)	2	
7	프로젝트 관리 요구사항 (Project Mgmt. Requirement)	5	
8	프로젝트 지원 요구사항 (Project Support Requirement)	4	

## 2. 기능요구사항

요구사항 고유번호	SFR-001		
요구사항 명칭	청약 관리		
요구사항 분류	기능 요구 사항	응락수준	필수
요구사항 상세설명	정의	부금/보증약정/손해 가입 등 중앙회 공제 사업 상품에 대한 가입을 신청하고, 심사하는 것임	
	세부 내용	<ul style="list-style-type: none"> <li>■ 부금 청약 <ul style="list-style-type: none"> <li>- 가입 안내, 가입 신청, 가입 신청 접수, 청약 정보 관리, 부금 약정</li> </ul> </li> <li>■ 방카 관리 <ul style="list-style-type: none"> <li>- 방카신청 접수 처리, 방카 배치, 방카 청약 서류 관리, 완전판매 모니터 결과, 일일시재 현황, 청약서 미비 서류 체크 및 자동 통보, 행낭 발송 및 수신 진행 확인</li> </ul> </li> <li>■ 보증 약정 신청 <ul style="list-style-type: none"> <li>- 보증 상담 및 시산, 보증 약정 신청, 약정 등록/접수/심사, 보증 한도 약정, 보증 한도 청약, 개별 약정, 징구 서류 관리, 공동 수급인 관리, 담보 연결, 신용 정보 동의(전자서명)</li> </ul> </li> </ul>	

요구사항 상세설명	세부 내용	<ul style="list-style-type: none"> <li>■ 손해 가입 설계 <ul style="list-style-type: none"> <li>- 화재 공제, 배상 책임 공제, 재산 종합 공제, 단체 상해 공제, 근로자 재해 보상 책임 공제, PL 생산물배상에 대한 가입 설계</li> </ul> </li> <li>■ 첨부서류는 전자문서화 시스템과 연계</li> </ul>		
산출물		<ul style="list-style-type: none"> <li>■ 개발설계서</li> </ul>		
요구사항 고유번호	SFR-002			
요구사항 명칭	계약 관리			
요구사항 분류	기능 요구 사항	응락수준	필수	
요구사항 상세설명	정의	청약 심사 결과 가입이 승인된 건에 대해 계약서를 생성, 정보 변경 관리 및 각종 증서를 발행하는 것임		
	세부 내용	<ul style="list-style-type: none"> <li>■ 부금 계약 관리 <ul style="list-style-type: none"> <li>- 계약 정보 생성, 계약 정보 조회, 제변경 처리, 가입 결과 안내, 증서 출력, 임의 해약, 간주해약, 해약 신청, 취소/철회/해약 처리, 부분 해지</li> </ul> </li> <li>■ 보증 계약 관리 <ul style="list-style-type: none"> <li>- 보증 계약 변경, 한도약정 만기 해지, 부금 배정 현황, 보증 부금 만기처리 현황, 보증 부금 담보 관리</li> </ul> </li> <li>■ 손해 계약 <ul style="list-style-type: none"> <li>- 손해/PL 계약 목록 및 내역 조회, 손해/PL 해지처리</li> </ul> </li> <li>■ 문서 발송 대장 관리</li> <li>■ 첨부서류는 전자문서화 시스템과 연계</li> </ul>		
산출물		<ul style="list-style-type: none"> <li>■ 개발설계서</li> </ul>		

요구사항 고유번호		SFR-003		
요구사항 명칭		부금 관리		
요구사항 분류		기능 요구 사항	응락수준	필수
요구사항 상세설명	정의	부금에 관련된 변경 및 기타 부금에 관련된 제변경 사항을 처리하는 것임		
	세부 내용	<ul style="list-style-type: none"> <li>■ 부금 변경 일반 처리 <ul style="list-style-type: none"> <li>- 분기 이월 신청, 접수, 납입일 변경, 부금 생계 등의 부금 변경 일반 처리</li> </ul> </li> <li>■ 부금 월액 변경 <ul style="list-style-type: none"> <li>- 부금 월액 증액, 월액 변경 접수 처리, 월액 납부/변경/취소</li> </ul> </li> <li>■ 이체 정보 변경 <ul style="list-style-type: none"> <li>- 자동이체 계좌 변경 접수 처리, 이체 정보 변경, 계좌 변경, 자동이체 계좌 등록 해지</li> </ul> </li> <li>■ 부금 통산 <ul style="list-style-type: none"> <li>- 부금 통산 관리 및 접수 처리</li> </ul> </li> <li>■ 납부 기한 연장 <ul style="list-style-type: none"> <li>- 부금 납부 기한 연장, 부금 납부 기일 변경 접수 처리, 보증 부금 만기 도래 연장</li> </ul> </li> </ul>		
산출물		<ul style="list-style-type: none"> <li>■ 개발설계서</li> </ul>		

요구사항 고유번호	SFR-004		
요구사항 명칭	납부		
요구사항 분류	기능 요구 사항	응락수준	필수
요구사항 상세설명	정의	부금, 보증료, 대출금 등 공제 사업 관련 된 대금납부를 처리하는 것임	
	세부 내용	<ul style="list-style-type: none"> <li>■ 부금 납부 <ul style="list-style-type: none"> <li>- 부금 납부 및 미납 관리, 부금 반환, 부금 납입 증명서 출력, 미납 안내문 통지서 출력, 선납 신청 접수, 부금 자동 이체처리</li> </ul> </li> <li>■ 보증료 납부 <ul style="list-style-type: none"> <li>- 보증료 납부/환급 내역 등록, 이체처리, 보증료 실적/집계</li> </ul> </li> <li>■ 손해 납부 <ul style="list-style-type: none"> <li>- 보험료 입금 등록 및 관리, PL 분납 입금, 계좌 거래 내역, PL분납 요율 관리</li> </ul> </li> <li>■ 대출 납부 <ul style="list-style-type: none"> <li>- 대출 상환금 납부, 이자 납입, 보험 채권 입금 관리</li> </ul> </li> <li>■ 채권 납부 <ul style="list-style-type: none"> <li>- 채무 상환 처리</li> </ul> </li> </ul>	
산출물	<ul style="list-style-type: none"> <li>■ 개발설계서</li> </ul>		

요구사항 고유번호		SFR-005		
요구사항 명칭		지급		
요구사항 분류		기능 요구 사항	응락수준	필수
요구사항 상세설명	정의	부금, 보상금, 대출 송금, 수당 수수료 등 공제 사업 관련 된 지급 기능을 처리하는 것임		
	세부 내용	<ul style="list-style-type: none"> <li>■ 부금 지급 <ul style="list-style-type: none"> <li>- 환급금/공제금 계산, 환급금/공제금 지급, 장려금 이자 지급, 계산서 및 영수증 발행, 부금 반환, 분할 공제 신청 및 지급, 지급 거래 취소, 부금 공시 이율 관리</li> </ul> </li> <li>■ 보증 지급 <ul style="list-style-type: none"> <li>- 보상금 지급 등록 및 관리, 보증결산, 공제료 환급 수기 이체 처리, 공제료 입급 정보 반영 재처리</li> </ul> </li> <li>■ 대출 지급 <ul style="list-style-type: none"> <li>- 대출 송금 등록 및 관리, 대출 거래 취소, 보험 채권 결제 관리, 미결제 채권 관리, 보험금 청구 지급 관리, 신보 거래 조회</li> </ul> </li> <li>■ 손보사 공제료 지급</li> <li>■ 수당 수수료 지급</li> </ul>		
산출물		<ul style="list-style-type: none"> <li>■ 개발설계서</li> </ul>		

요구사항 고유번호		SFR-006		
요구사항 명칭		세무 처리		
요구사항 분류		기능 요구 사항	응락수준	필수
요구사항 상세설명	정의	공제 사업 관련된 세무 처리하는 것임		
	세부 내용	<ul style="list-style-type: none"> <li>■ 부금 계산서 및 영수증 발행</li> <li>- 이자 소득 계산서, 퇴직 소득세 계산서 및 영수증 발행</li> <li>■ 원천징수 영수 처리</li> </ul>		
산출물		<ul style="list-style-type: none"> <li>■ 개발설계서</li> </ul>		

요구사항 고유번호		SFR-007		
요구사항 명칭		회계 처리		
요구사항 분류		기능 요구 사항	응락수준	필수
요구사항 상세설명	정의	공제 사업 관련 전표, CMS 관리 등과 중앙회 회계 시스템과의 연계를 처리하는 것임		
	세부 내용	<ul style="list-style-type: none"> <li>■ 전표 관리</li> <li>- 전표 생성 및 조회</li> <li>■ 회계 마감</li> <li>- 마감 기초자료 생성 및 회계 마감 등록</li> <li>■ 회계 연계</li> <li>- 중앙회 회계시스템과 연계처리</li> <li>■ CMS 관리</li> <li>- CMS 계좌 잔액 조회, 전문 내역 조회</li> </ul>		
산출물		<ul style="list-style-type: none"> <li>■ 개발설계서</li> </ul>		

요구사항 고유번호	SFR-008		
요구사항 명칭	대출 신청		
요구사항 분류	기능 요구 사항	응락수준	필수
요구사항 상세설명	정의	대출 및 약정 신청을 처리하는 것임	
	세부 내용	<ul style="list-style-type: none"> <li>■ 대출 신청 <ul style="list-style-type: none"> <li>- 1,2,3호 및 부금 약관 대출 신청, 대환 대출 신청</li> </ul> </li> <li>■ 약정 신청 <ul style="list-style-type: none"> <li>- 2호 대출 한도 약정 거래 신청, 한도 약정 거래 대출 신청</li> </ul> </li> <li>■ 허위 신청 심사</li> <li>■ 부금 약관 대출 신청</li> <li>■ 인터넷 대출 신청 원스톱 처리 <ul style="list-style-type: none"> <li>- 대출 한도 설정하여 소액은 고객 본인인증 후 등록된 계좌로 자동으로 대출금 지급까지 처리</li> </ul> </li> </ul>	
산출물	<ul style="list-style-type: none"> <li>■ 개발설계서</li> </ul>		

요구사항 고유번호		SFR-009		
요구사항 명칭		대출 실행		
요구사항 분류		기능 요구 사항	응락수준	필수
요구사항 상세설명	정의	승인 된 대출에 대한 정보를 원장 정보를 관리하고, 이차 보전/대출 상환/대출 연장을 처리하는 것임		
	세부 내용	<ul style="list-style-type: none"> <li>■ 대출 기본 관리 <ul style="list-style-type: none"> <li>- 대출 실행, 대출 원장 조회, 업체 조건표, 각종 대출 관련 현황, 보험 계약 관리, 보험 채권 관리</li> </ul> </li> <li>■ 보증인/담보 관리 <ul style="list-style-type: none"> <li>- 보증인 관리, 담보 관리 업체 물건 관리</li> </ul> </li> <li>■ 어음 관리 <ul style="list-style-type: none"> <li>- 어음 관리, 부도 어음 등록, 부도 업체 등록</li> </ul> </li> <li>■ 이차 보전 관리 <ul style="list-style-type: none"> <li>- 이차 보전 기준/업종 정보 등록, 일계표, CD91 금리, 이차 보전 대출 실행 현황</li> </ul> </li> <li>■ 대출 상환 <ul style="list-style-type: none"> <li>- 대출 상환 신청, 대출 상환 실행, 상환 유예, 대출 상환 CC 처리</li> </ul> </li> <li>■ 대출 연장 <ul style="list-style-type: none"> <li>- 연장 신청, 연장 실행, 대출 연장 합산</li> </ul> </li> </ul>		
산출물		<ul style="list-style-type: none"> <li>■ 개발설계서</li> </ul>		



요구사항 고유번호	SFR-010		
요구사항 명칭	대출 사후 관리		
요구사항 분류	기능 요구 사항	응락수준	필수
요구사항 상세설명	정의	대출 실행 후 대출 상환 현황을 점검하고, 불건전 채권을 관리하는 것임	
	세부 내용	<ul style="list-style-type: none"> <li>■ 대출 사후 점검 <ul style="list-style-type: none"> <li>- 대출 사후 관리 점검표 작성, 상환 예고 통지, 상환 독촉</li> </ul> </li> <li>■ 불건전 채권 관리 <ul style="list-style-type: none"> <li>- 불건전 채권 발생 보고, 불건전 채권 이관</li> </ul> </li> </ul>	
산출물	<ul style="list-style-type: none"> <li>■ 개발설계서</li> </ul>		

요구사항 고유번호	SFR-011		
요구사항 명칭	매출 채권 청구권 담보 대출		
요구사항 분류	기능 요구 사항	응락수준	필수
요구사항 상세설명	정의	매출 채권 청구권 담보 대출에 대한 약정, 실행 상환, 보험금 수령을 관리하는 것임	
	세부 내용	<ul style="list-style-type: none"> <li>■ 매출 채권 청구권 담보 대출 약정 <ul style="list-style-type: none"> <li>- 구매/판매 기업 이용 약정, 한도 약정</li> </ul> </li> <li>■ 매출 채권 청구권 담보 대출 실행 <ul style="list-style-type: none"> <li>- 대출 신청, 원장, 매출 채권 발행, 대출 상환</li> </ul> </li> <li>■ 매출 채권 청구권 담보 대출 보험금 수령 <ul style="list-style-type: none"> <li>- 보험금 청구/수령 관리</li> </ul> </li> </ul>	
산출물	<ul style="list-style-type: none"> <li>■ 개발설계서</li> </ul>		

요구사항 고유번호	SFR-012		
요구사항 명칭	보증서 발급		
요구사항 분류	기능 요구 사항	응락수준	필수
요구사항 상세설명	정의	보증서에 대한 발급 및 보증에 필요한 기본 정보를 관리하는 것임	
	세부 내용	<ul style="list-style-type: none"> <li>■ 보증서 발급 <ul style="list-style-type: none"> <li>- 보증서 발급, 보증 정보 조회, 보증 채권자 등록</li> </ul> </li> <li>■ 보증 기본 정보 관리 <ul style="list-style-type: none"> <li>- 환율 등록, 거래 제한 관리, 특별할인 적용, 보증 실적, 보증 공제 서식관리, 특별한도 관리</li> </ul> </li> </ul>	
산출물	<ul style="list-style-type: none"> <li>■ 개발설계서</li> </ul>		

요구사항 고유번호	SFR-013		
요구사항 명칭	보상		
요구사항 분류	기능 요구 사항	응락수준	필수
요구사항 상세설명	정의	사고 및 정상화에 대한 관리 및 보상 처리를 관리하는 것임	
	세부 내용	<ul style="list-style-type: none"> <li>■ 사고 등록 <ul style="list-style-type: none"> <li>- 사고/정상화 관리, 미결 업무 현황, 면담 관리</li> </ul> </li> <li>■ 보상 처리 <ul style="list-style-type: none"> <li>- 보상 청구 접수, 보상 심사, 면책 관리, 구상 채권 이관</li> </ul> </li> </ul>	
산출물	<ul style="list-style-type: none"> <li>■ 개발설계서</li> </ul>		

요구사항 고유번호	SFR-014		
요구사항 명칭	배서		
요구사항 분류	기능 요구 사항	응락수준	필수
요구사항 상세설명	정의	손해/PL 계약에 대한 배서 처리하는 것임	
	세부 내용	<ul style="list-style-type: none"> <li>■ 화재 공제 <ul style="list-style-type: none"> <li>- 공장 화재 공제, 일반화재 공제</li> </ul> </li> <li>■ 배상 책임 공제 <ul style="list-style-type: none"> <li>- 시설소유배상책임공제, 임차자배상책임공제, 도급업자 배상책임 공제, 건설기계업자배상책임공제, 주차장배상책임공제, 경비업자배상책임공제, 차량정비업자배상책임 공제</li> </ul> </li> <li>■ 재산 종합 공제</li> <li>■ 단체 상해 공제</li> <li>■ 근로자 재해 보상 책임 공제</li> <li>■ PL 생산물 배상</li> </ul>	
산출물	<ul style="list-style-type: none"> <li>■ 개발설계서</li> </ul>		

요구사항 고유번호	SFR-015		
요구사항 명칭	사고		
요구사항 분류	기능 요구 사항	응락수준	필수
요구사항 상세설명	정의	손해/PL 업무에 대한 사고 접수 및 사고 처리를 관리하는 것임	
	세부 내용	<ul style="list-style-type: none"> <li>■ 사고 접수</li> <li>■ 사고 처리 <ul style="list-style-type: none"> <li>- 사고 처리 결과 관리. 사고 처리 결과 보험사 연계하여 수신</li> </ul> </li> <li>■ PL 생산물 배상 실적 관리</li> </ul>	
산출물	<ul style="list-style-type: none"> <li>■ 개발설계서</li> </ul>		

요구사항 고유번호	SFR-016		
요구사항 명칭	채권 기본 관리		
요구사항 분류	기능 요구 사항	응락수준	필수
요구사항 상세설명	정의	채권에 대한 기본 정보를 등록하고, 채권 일반활동 관리 및 채권 분할 상환을 관리하는 것임	
	세부 내용	<ul style="list-style-type: none"> <li>■ 채권 등록 <ul style="list-style-type: none"> <li>- 채권 기본 정보, 이수관 정보, 물건, 채무자 및 채무관계인 정보 등 등록</li> </ul> </li> <li>■ 채권 일반 활동 관리 <ul style="list-style-type: none"> <li>- 채권 회수 활동 등록, 면담 등록, 일지 관리</li> </ul> </li> <li>■ 기일 관리 <ul style="list-style-type: none"> <li>- 채권 기일, 시효 등을 관리, 기일에 대한 메일/SMS 등을 통한 알림</li> </ul> </li> <li>■ 회생/파산 정보 관리 <ul style="list-style-type: none"> <li>- 회생/파산 정보 등록, 재조정 스케줄 등록</li> </ul> </li> <li>■ 채권 분할 상환 관리 <ul style="list-style-type: none"> <li>- 채권 분할 상환 등록 및 관리</li> </ul> </li> </ul>	
산출물	<ul style="list-style-type: none"> <li>■ 개발설계서</li> </ul>		

요구사항 고유번호		SFR-017		
요구사항 명칭		채권 회수		
요구사항 분류		기능 요구 사항	응락수준	필수
요구사항 상세설명	정의	채권회수를 위한 재산조사 및 각종 조치/처분등을 관리하는 것임		
	세부 내용	<ul style="list-style-type: none"> <li>■ 재산 조사 <ul style="list-style-type: none"> <li>- 채권 고객에 대한 재산 조사 정보 등록 및 관리</li> </ul> </li> <li>■ 채권 보전조치 <ul style="list-style-type: none"> <li>- 가압류/가처분/근저당 설정 등 보전 조치 내역 관리</li> </ul> </li> <li>■ 채무 감면</li> <li>■ 채권 대손 상각</li> <li>■ 경매 관리 <ul style="list-style-type: none"> <li>- 경매 사건에 대한 정보를 등록 및 관리</li> </ul> </li> <li>■ 소송 관리 <ul style="list-style-type: none"> <li>- 소송 사건에 대한 정보를 등록 및 관리</li> </ul> </li> <li>■ 공탁금 관리 <ul style="list-style-type: none"> <li>- 공탁금 및 공탁금 거래 정보를 관리</li> </ul> </li> <li>■ 채권 회수처리 <ul style="list-style-type: none"> <li>- 채권 회수 등록, 채권 회수 취소, 구상 미수금/가수금 관리, 채권 거래 내역 관리</li> </ul> </li> </ul>		
산출물		<ul style="list-style-type: none"> <li>■ 개발설계서</li> </ul>		

요구사항 고유번호	SFR-018		
요구사항 명칭	채권 회수 위탁		
요구사항 분류	기능 요구 사항	응답수준	필수
요구사항 상세설명	정의	채권 회수 위탁 업체 지정, 평가 및 위탁 채권에 대한 정보를 관리하는 것임	
	세부 내용	<ul style="list-style-type: none"> <li>■ 회수 위탁 업체 지정 <ul style="list-style-type: none"> <li>- 위탁 업체 지정/해지, 위탁 업체 정보 관리</li> </ul> </li> <li>■ 회수 위탁 업체 평가 <ul style="list-style-type: none"> <li>- 평가 기준 정보 관리, 업체 평가, 위탁 실적 관리, 모니터링</li> </ul> </li> <li>■ 위탁 채권 관리 <ul style="list-style-type: none"> <li>- 위탁 업체별, 채무자별로 위탁 채권 관리</li> </ul> </li> </ul>	
산출물	<ul style="list-style-type: none"> <li>■ 개발설계서</li> </ul>		

요구사항 고유번호	SFR-019		
요구사항 명칭	고객 기본 정보 관리		
요구사항 분류	기능 요구 사항	응락수준	필수
요구사항 상세설명	정의	공제 기금, 노란우산 공제, 이행 보증 공제, 손해공제/PL 고객의 기본정보를 통합 관리하는 것임	
	세부 내용	<ul style="list-style-type: none"> <li>■ 고객 정보 통합 관리 <ul style="list-style-type: none"> <li>- 개인, 기업 고객의 주소 연락처 등 기본 정보 관리, 보증 제한 및 주의 정보 등록, 비망 내역 등록</li> </ul> </li> <li>■ 고객 발송물 관리 <ul style="list-style-type: none"> <li>- 안내장 자료 산출, 안내장 관리, 안내장 발행, 인별 통합 안내장 발행, 안내장 발행 이력 관리</li> </ul> </li> <li>■ 고객 관계 관리 <ul style="list-style-type: none"> <li>- 고객간의 관계 정보 관리, 대표자 관계 정보 등록</li> </ul> </li> <li>■ 부가서비스 관리 <ul style="list-style-type: none"> <li>- 고객 부가서비스 관리, 단체 보험 관리</li> </ul> </li> </ul>	
산출물	<ul style="list-style-type: none"> <li>■ 개발설계서</li> </ul>		

요구사항 고유번호	SFR-020		
요구사항 명칭	고객 접촉 관리		
요구사항 분류	기능 요구 사항	응락수준	필수
요구사항 상세설명	정의	고객상담 및 고객의견 등의 고객 접촉 정보를 관리하는 것임	
	세부 내용	<ul style="list-style-type: none"> <li>■ 고객 상담 관리 <ul style="list-style-type: none"> <li>- 고객의 문의 및 상담, 방문을 관리</li> </ul> </li> <li>■ 고객 의견 관리 <ul style="list-style-type: none"> <li>- 민원 접수 시 민원 접수자와 관련자에게 통보를 하고 진척관리를 위한 모니터링 및 유형분석</li> </ul> </li> </ul>	
산출물	<ul style="list-style-type: none"> <li>■ 개발설계서</li> </ul>		



요구사항 고유번호		SFR-021		
요구사항 명칭		고객 영업 관리		
요구사항 분류		기능 요구 사항	응락수준	필수
요구사항 상세설명	정의	고객 영업 조직, 영업조직의 수당 및 실적 관리, 영업 지원 정보를 관리하는 것임		
	세부 내용	<ul style="list-style-type: none"> <li>■ 영업조직 관리 <ul style="list-style-type: none"> <li>- 가입유치자/조합 등 관리, 상담사 위·해촉 관리</li> </ul> </li> <li>■ 수당 관리 <ul style="list-style-type: none"> <li>- 각 영업채널별 업적을 기준으로 수당 및 수수료를 산출하고 원천징수, 연말정산 및 회계에 연계하여 처리</li> </ul> </li> <li>■ 업적 관리 <ul style="list-style-type: none"> <li>- 영업조직 및 목표 배분, 업적, 달성율 관리(상담사 건별 기초, 상담사 활동량/업적, 조합별 기초업적 및 환수 업적 등 영업통계)</li> </ul> </li> <li>■ 평가 <ul style="list-style-type: none"> <li>- 고객 영업 조직에 대한 성과평가 실시, 평가결과 보고, 평가결과 통보 및 평가결과 집행</li> </ul> </li> <li>■ 영업 지원 <ul style="list-style-type: none"> <li>- 일정 계획 관리, 일일현황, 상품 소개자료</li> </ul> </li> <li>■ 잠재 고객 관리 <ul style="list-style-type: none"> <li>- 잠재 고객 등록관리, 관심 상품 관리, 키맨 관리, 기업정보 관리</li> </ul> </li> </ul>		
산출물		<ul style="list-style-type: none"> <li>■ 개발설계서</li> </ul>		

요구사항 고유번호	SFR-022		
요구사항 명칭	신용 평가		
요구사항 분류	기능 요구 사항	응락수준	필수
요구사항 상세설명	정의	신용 평가 등급 정보 및 조기 경보 정보를 관리하는 것임	
	세부 내용	<ul style="list-style-type: none"> <li>■ 신용 평가 등급 관리 <ul style="list-style-type: none"> <li>- 평가 기준, 평가 등급 등록 관리</li> </ul> </li> <li>■ 조기 경보 <ul style="list-style-type: none"> <li>- 조기 경보 등록 및 사후관리, 조기경보 모형 관리, 조기정보 관리</li> </ul> </li> </ul>	
산출물	<ul style="list-style-type: none"> <li>■ 개발설계서</li> </ul>		

요구사항 고유번호	SFR-023		
요구사항 명칭	신용 정보 관리		
요구사항 분류	기능 요구 사항	응락수준	필수
요구사항 상세설명	정의	기업의 신용 및 재무 정보, 관리 대상 기업체를 관리하는 것임	
	세부 내용	<ul style="list-style-type: none"> <li>■ 기업 신용 정보 <ul style="list-style-type: none"> <li>- 기업조직, 사업/제품/기술 정보, 재무 정보</li> </ul> </li> <li>■ 신용 정보 관리 <ul style="list-style-type: none"> <li>- 금융거래, 연체, 불량거래, 채부 보증, 일보/월보</li> </ul> </li> <li>■ 대상 기업체 관리 <ul style="list-style-type: none"> <li>- 대상 기업체 등록 및 관리</li> </ul> </li> </ul>	
산출물	<ul style="list-style-type: none"> <li>■ 개발설계서</li> </ul>		

요구사항 고유번호		SFR-024		
요구사항 명칭		업무 포털		
요구사항 분류		기능 요구 사항	응락수준	필수
요구사항 상세설명	정의	공제 업무 담당자가 공제 시스템을 수행하기위한 필요한 종합 정보를 제공하고, 각각의 상세 업무 기능을 접근하기위한 진입점을 제공하며, 나의할일/개인화/메뉴 및 권한/포틀릿/게시판 등의 기능을 제공하는 것임		
	세부 내용	<ul style="list-style-type: none"> <li>■ 나의 할일 <ul style="list-style-type: none"> <li>- 나의 할일 등록 및 조회</li> </ul> </li> <li>■ 개인화 <ul style="list-style-type: none"> <li>- 메뉴 구성 관리, 메인화면 구성 관리, 메인화면 표시, 디자인 관리</li> </ul> </li> <li>■ 메뉴 관리 <ul style="list-style-type: none"> <li>- 메뉴 등록 및 관리</li> </ul> </li> <li>■ 권한 관리 <ul style="list-style-type: none"> <li>- 권한 관리, 권한별 메뉴 관리</li> </ul> </li> <li>■ 포틀릿 관리 <ul style="list-style-type: none"> <li>- 포틀릿 정보 관리, 메인 화면 표시</li> </ul> </li> <li>■ 게시판 관리 <ul style="list-style-type: none"> <li>- 게시판 관리, 게시물 관리</li> </ul> </li> <li>■ 화면에 연관된 매뉴얼/규정 표시 <ul style="list-style-type: none"> <li>- 매뉴얼/규정 정보를 관리하고, 관련 화면과 연계된 표시</li> </ul> </li> <li>■ 메신저 <ul style="list-style-type: none"> <li>- 담당자간 메시지/쪽지 송수신 기능 제공</li> </ul> </li> </ul>		
산출물		<ul style="list-style-type: none"> <li>■ 개발설계서</li> </ul>		

요구사항 고유번호	SFR-025		
요구사항 명칭	상품 명세 관리		
요구사항 분류	기능 요구 사항	응락수준	필수
요구사항 상세설명	정의	상품에 대한 기초 정보를 제공, 상품 기본/특성/서비스/요율/규칙 등을 관리하고, 상품 템플릿을 관리하는 것임	
	세부 내용	<ul style="list-style-type: none"> <li>■ 상품 명세 등록 <ul style="list-style-type: none"> <li>- 상품 명세 정보 등록</li> </ul> </li> <li>■ 상품 특성 명세 관리 <ul style="list-style-type: none"> <li>- 가입/납부/지급/해지/담보/사용매체/과세 특성 명세 관리</li> </ul> </li> <li>■ 서비스 명세 관리 <ul style="list-style-type: none"> <li>- 서비스 종류, 서비스 기본</li> </ul> </li> <li>■ 요율 명세 관리 <ul style="list-style-type: none"> <li>- 요율 적용 대상/적용 요율</li> </ul> </li> <li>■ 상품 규칙 관리 <ul style="list-style-type: none"> <li>- 상품 규칙 등록, 항목 관리</li> </ul> </li> <li>■ 상품 템플릿 관리 <ul style="list-style-type: none"> <li>- 상품 템플릿 등록 및 관리</li> </ul> </li> </ul>	
산출물	<ul style="list-style-type: none"> <li>■ 개발설계서</li> </ul>		

요구사항 고유번호	SFR-026		
요구사항 명칭	상품 관리		
요구사항 분류	기능 요구 사항	응락수준	필수
요구사항 상세설명	정의	상품 명세를 기초로 실제로 운영할 상품정보를 최종 등록 설정하고, 운영시스템에 배치하는 것임	
	세부 내용	<ul style="list-style-type: none"> <li>■ 상품 등록 <ul style="list-style-type: none"> <li>- 신규 상품생성해서 상품 특성을 설정</li> </ul> </li> <li>■ 상품 운영 배치 <ul style="list-style-type: none"> <li>- 운영 시스템에 상품을 적용</li> </ul> </li> </ul>	
산출물	<ul style="list-style-type: none"> <li>■ 개발설계서</li> </ul>		

요구사항 고유번호	SFR-027		
요구사항 명칭	상품 운영		
요구사항 분류	기능 요구 사항	응락수준	필수
요구사항 상세설명	정의	업무처리(계약, 대출 등) 시스템에서 상품에 대한 정보 및 규칙 계산을 요청할시 처리하는 것임	
	세부 내용	<ul style="list-style-type: none"> <li>■ 상품 정보 조회 <ul style="list-style-type: none"> <li>- 신상품에 대한 상세 정보 조회</li> </ul> </li> <li>■ 상품 규칙 계산 <ul style="list-style-type: none"> <li>- 상품에 해당하는 규칙 계산 결과 조회</li> </ul> </li> </ul>	
산출물	<ul style="list-style-type: none"> <li>■ 개발설계서</li> </ul>		

요구사항 고유번호		SFR-028		
요구사항 명칭		통합 메시징		
요구사항 분류		기능 요구 사항	응락수준	필수
요구사항 상세설명	정의	공제 시스템의 대고객 메시징 부분을 처리하는 것임		
	세부 내용	<ul style="list-style-type: none"> <li>■ 문자 송신 <ul style="list-style-type: none"> <li>- 문자 송신, 현황 및 내역 관리</li> </ul> </li> <li>■ 팩스 송수신 <ul style="list-style-type: none"> <li>- 팩스 송수신 및 내역 관리</li> </ul> </li> <li>■ 메일 송수신 <ul style="list-style-type: none"> <li>- 메일 송수신 및 내역 관리</li> </ul> </li> <li>■ 통합 메시징 설정 <ul style="list-style-type: none"> <li>- 문자, 팩스, 메일 송수신에 대한 설정</li> <li>- 전송 매체, 업무 별 등으로 알림 정보에 대한 종합 설정</li> </ul> </li> </ul>		
산출물		<ul style="list-style-type: none"> <li>■ 개발설계서</li> </ul>		

요구사항 고유번호	SFR-029		
요구사항 명칭	시스템 공통		
요구사항 분류	기능 요구 사항	응락수준	필수
요구사항 상세설명	정의	시스템 운영을 위해 필요한 공통적인 정보를 관리하는 것임	
	세부 내용	<ul style="list-style-type: none"> <li>■ 코드 관리</li> <li>■ 사용자 관리</li> <li>■ 조직 관리</li> <li>■ 홈페이지 관리</li> <li>■ 공지사항 관리</li> <li>■ 휴일 관리</li> <li>■ 개인정보 암호화</li> </ul>	
산출물	<ul style="list-style-type: none"> <li>■ 개발설계서</li> </ul>		

요구사항 고유번호	SFR-030		
요구사항 명칭	외부 연계		
요구사항 분류	기능 요구 사항	응락수준	필수
요구사항 상세설명	정의	외부 기관과 연계 시 필요한 기능을 제공하는 것임	
	세부 내용	<ul style="list-style-type: none"> <li>■ 전문 내역 관리</li> <li>■ VAN 관리</li> </ul>	
산출물	<ul style="list-style-type: none"> <li>■ 개발설계서</li> </ul>		

요구사항 고유번호		SFR-031		
요구사항 명칭		업무 공통		
요구사항 분류		기능 요구 사항	응락수준	필수
요구사항 상세설명	정의	공제 시스템의 핵심 업무(계약, 대출, 입출금, 손해, 보증, 채권 등)에 공통적으로 사용되는 것임		
	세부 내용	<ul style="list-style-type: none"> <li>■ 결재 관리 <ul style="list-style-type: none"> <li>- 결재선 관리, 결재 승인요청 및 승인, 전자문서화 시스템과 결재 관련 문서 연계</li> </ul> </li> <li>■ 업무 마감 <ul style="list-style-type: none"> <li>- 가입, 해지, 대출, 상환 등의 업무에 대한 마감 관리</li> </ul> </li> </ul>		
산출물		<ul style="list-style-type: none"> <li>■ 개발설계서</li> </ul>		



요구사항 고유번호	SFR-032		
요구사항 명칭	공제 기금 홈페이지		
요구사항 분류	기능 요구 사항	응락수준	필수
요구사항 상세설명	정의	공제 기금 사업에 대한 대고객 인터넷 및 모바일 서비스 홈페이지	
	세부 내용	<ul style="list-style-type: none"> <li>■ 홈페이지 일반 <ul style="list-style-type: none"> <li>- 공제 기금 사업 안내</li> </ul> </li> <li>■ 계약 관리 <ul style="list-style-type: none"> <li>- 기금 가입 안내, 가입 신청, 가입예약 접수 , 가입 청약 접수</li> </ul> </li> <li>■ 입출금 <ul style="list-style-type: none"> <li>- 부금 납부</li> </ul> </li> <li>■ 대출 신청 <ul style="list-style-type: none"> <li>- 업체 정보, 대출 현황, 신청처리 현황, 대출 신청, 한도 약정 체결 및 조회, 판매 기업 이용 약정관리, 구매기업 이용 약정 관리, 매출 채권 발행 및 취소</li> </ul> </li> <li>■ 업무 공통 <ul style="list-style-type: none"> <li>- 나의 기금 신청처리 현황, 제/변경, 공제 부금 월액/납부 기간 등의 제 변경 신청</li> </ul> </li> <li>■ 공제 기금</li> </ul>	
산출물	<ul style="list-style-type: none"> <li>■ 개발설계서</li> </ul>		

요구사항 고유번호	SFR-033		
요구사항 명칭	노란우산 공제 홈페이지		
요구사항 분류	기능 요구 사항	응락수준	필수
요구사항 상세설명	정의	노란우산 공제 사업에 대한 대고객 인터넷 및 모바일 서비스 홈페이지	
	세부 내용	<ul style="list-style-type: none"> <li>■ 시스템 관리 <ul style="list-style-type: none"> <li>- 로그인</li> </ul> </li> <li>■ 홈페이지 일반 <ul style="list-style-type: none"> <li>- 제도소개(제도, 법령 및 약관, 운영 기관)</li> </ul> </li> <li>■ 계약 관리 <ul style="list-style-type: none"> <li>- 가입 안내, 공제금 안내, 해지 안내, 가입신청, 청약접수 내역, 계약 내용 조회, 부금 통산 안내, 부금 통산 신청</li> </ul> </li> <li>■ 입출금 <ul style="list-style-type: none"> <li>- 부금 선납 안내, 선납 신청, 공제금 안내, 공제금 신청</li> </ul> </li> <li>■ 대출 <ul style="list-style-type: none"> <li>- 대출 안내, 대출 신청, 대출 상환, 대출 연장</li> </ul> </li> <li>■ 고객 관리 <ul style="list-style-type: none"> <li>- 부가 서비스(상해보험, 휴양시설, 제휴서비스), 수당지급내역</li> </ul> </li> <li>■ 게시판 <ul style="list-style-type: none"> <li>- 공지사항, 질의 응답</li> </ul> </li> <li>■ 홈페이지 관리 <ul style="list-style-type: none"> <li>- 관리자 로그인, 운영 관리, 공지사항 관리, 운영현황 간리, 접속내역 조회, 질의응답</li> </ul> </li> </ul>	
산출물	<ul style="list-style-type: none"> <li>■ 개발설계서</li> </ul>		

요구사항 고유번호	SFR-034		
요구사항 명칭	이행보증 공제 홈페이지		
요구사항 분류	기능 요구 사항	응락수준	필수
요구사항 상세설명	정의	이행보증 공제 사업에 대한 대고객 인터넷 및 모바일 서비스 홈페이지	
	세부 내용	<ul style="list-style-type: none"> <li>■ 시스템 관리 <ul style="list-style-type: none"> <li>- 로그인, 마이페이지, 전자서명 동의</li> </ul> </li> <li>■ 홈페이지 일반 <ul style="list-style-type: none"> <li>- 보증 안내, 보상 안내</li> </ul> </li> <li>■ 게시판 <ul style="list-style-type: none"> <li>- 공지사항, 정보 마당, FAQ</li> </ul> </li> <li>■ 고객 관리 <ul style="list-style-type: none"> <li>- 보증 상담</li> </ul> </li> <li>■ 계약 관리 <ul style="list-style-type: none"> <li>- 한도/개발 약정 신청 및 현황, 보증 부금 약정</li> </ul> </li> <li>■ 보증 관리 <ul style="list-style-type: none"> <li>- 보증 공제 청약 및 보증 증권 발급 현황</li> </ul> </li> <li>■ 대출 <ul style="list-style-type: none"> <li>- 대출 신청 및 현황</li> </ul> </li> <li>■ 입출금 <ul style="list-style-type: none"> <li>- 부금납입현황</li> </ul> </li> </ul>	
산출물	<ul style="list-style-type: none"> <li>■ 개발설계서</li> </ul>		

요구사항 고유번호		SFR-035		
요구사항 명칭		손해 공제 홈페이지		
요구사항 분류		기능 요구 사항	응락수준	필수
요구사항 상세설명	정의	손해 공제 사업에 대한 대고객 인터넷 및 모바일 서비스 홈페이지		
	세부 내용	<ul style="list-style-type: none"> <li>■ 시스템 관리 <ul style="list-style-type: none"> <li>- 로그인, 사이트 맵, 손해 공제 안내, PL 보험 안내, BCM 안내</li> </ul> </li> <li>■ 게시판 관리 <ul style="list-style-type: none"> <li>- 공지사항, 자료실, 사고사례, 자주 찾는 질문, 개인정보처리방침, 정보 마당, 고객센터</li> </ul> </li> <li>■ 계약 관리 <ul style="list-style-type: none"> <li>- 계약 조회, 증명서 발급</li> </ul> </li> <li>■ 사고 <ul style="list-style-type: none"> <li>- 사고 조회</li> </ul> </li> </ul>		
산출물		<ul style="list-style-type: none"> <li>■ 개발설계서</li> </ul>		

요구사항 고유번호	SFR-036		
요구사항 명칭	해피 비즈 재능 기부단		
요구사항 분류	기능 요구 사항	응락수준	필수
요구사항 상세설명	정의	해피 비즈 재능 기부단에 대한 대고객 인터넷 서비스 홈페이지	
	세부 내용	<ul style="list-style-type: none"> <li>■ 소개 <ul style="list-style-type: none"> <li>- 해피 비즈 재능 기부단 소개</li> </ul> </li> <li>■ 재능 기부 <ul style="list-style-type: none"> <li>- 재능기부받기, 기부하기</li> </ul> </li> <li>■ 활동 기록 <ul style="list-style-type: none"> <li>- 이용후기, 보고서, 활동 사례</li> </ul> </li> <li>■ 정보 나눔 <ul style="list-style-type: none"> <li>- 공지사항, Q&amp;A, 추천정보, 교육, 강의</li> </ul> </li> <li>■ 내 활동 관리 <ul style="list-style-type: none"> <li>- 내가 한 받기 신청, 내게 온 기부요청, 재능 기부 정보 수정, 활동비 조회</li> </ul> </li> </ul>	
산출물	<ul style="list-style-type: none"> <li>■ 개발설계서</li> </ul>		

요구사항 고유번호		SFR-037		
요구사항 명칭		해피 서포터즈		
요구사항 분류		기능 요구 사항	응락수준	필수
요구사항 상세설명	정의	해피 서포터즈에 대한 대고객 인터넷 서비스 홈페이지		
	세부 내용	<ul style="list-style-type: none"> <li>■ 소개 <ul style="list-style-type: none"> <li>- 해피 서포터즈 소개</li> </ul> </li> <li>■ 참여신청</li> <li>■ 의견제출 <ul style="list-style-type: none"> <li>- 이용후기, 보고서, 활동 사례</li> </ul> </li> <li>■ 정보 나눔 <ul style="list-style-type: none"> <li>- 공지사항, Q&amp;A</li> </ul> </li> <li>■ 내활동 관리 <ul style="list-style-type: none"> <li>- 의견 제출, 신청정보 수정</li> </ul> </li> </ul>		
산출물		<ul style="list-style-type: none"> <li>■ 개발설계서</li> </ul>		

요구사항 고유번호		SFR-038		
요구사항 명칭		해피 비즈 라이프 기타		
요구사항 분류		기능 요구 사항	응락수준	필수
요구사항 상세설명	정의	알펜시아 부가 서비스 연계 및 관리자 기능 제공		
	세부 내용	<ul style="list-style-type: none"> <li>■ 알펜시아 <ul style="list-style-type: none"> <li>- 알펜시아 메인, 회원 게시판, 회원 예약</li> </ul> </li> <li>■ 관리자 <ul style="list-style-type: none"> <li>- 신청자 관리, 배정 관리, 정보 나눔 관리</li> </ul> </li> </ul>		
산출물		<ul style="list-style-type: none"> <li>■ 개발설계서</li> </ul>		

요구사항 고유번호	SFR-039		
요구사항 명칭	상담사 포털		
요구사항 분류	기능 요구 사항	응락수준	필수
요구사항 상세설명	정의	상담사의 공제 사업에 대한 인터넷 및 모바일 서비스 홈페이지	
	세부 내용	<ul style="list-style-type: none"> <li>■ 고객 기본 관리 <ul style="list-style-type: none"> <li>- 고객 조회, 고객 정보 검색, 고객 정보 변경</li> </ul> </li> <li>■ 고객접촉관리 <ul style="list-style-type: none"> <li>- 활동 계획 수립, 고객 방문 관리, 접촉 이력 조회</li> </ul> </li> <li>■ 고객 영업 관리 <ul style="list-style-type: none"> <li>- 일정 계획 관리, 일일현황, 상품 소개자료, 잠재고객 등록관리, 관심 상품관리, 키맨 관리, 기업정보 관리</li> </ul> </li> <li>■ SMS/이메일</li> <li>■ 게시판 <ul style="list-style-type: none"> <li>- 공지사항, 건의사항</li> </ul> </li> </ul>	
산출물	<ul style="list-style-type: none"> <li>■ 개발설계서</li> </ul>		

요구사항 고유번호	SFR-040		
요구사항 명칭	회수 위탁업체 포털		
요구사항 분류	기능 요구 사항	응락수준	필수
요구사항 상세설명	정의	채권 회수 위탁업체에 대한 인터넷 서비스 홈페이지	
	세부 내용	<ul style="list-style-type: none"> <li>■ 채권 <ul style="list-style-type: none"> <li>- 위탁채권 조회, 회수 위탁업체 평가 기준정보 관리, 회수 위탁업체 평가, 회수 활동 등록, 회수활동 모니터링 및 실적 조회</li> </ul> </li> <li>■ 게시판 <ul style="list-style-type: none"> <li>- 공지사항 등록/조회</li> </ul> </li> </ul>	
산출물	<ul style="list-style-type: none"> <li>■ 개발설계서</li> </ul>		

요구사항 고유번호	SFR-041		
요구사항 명칭	공제 홈페이지 시스템 공통 및 모바일		
요구사항 분류	기능 요구 사항	응답수준	필수
요구사항 상세설명	정의	공제 시스템 홈페이지 공통 적용 사항 및 모바일 관련 사항을 기술	
	세부 내용	<ul style="list-style-type: none"> <li>■ 홈페이지에 있는 모든 기능(모듈)은 공제 메인 시스템에 있는 기능을 사용하고, 화면 컨텐츠만 표현하는 것을 전제로 함</li> <li>■ 홈페이지 시스템 및 공제 시스템은 기본적으로 PC/모바일 (스마트폰, 태블릿 등)에서 HTML5 지원 등을 통해 동일한 화면을 제공해야 함</li> <li>■ 모바일 디바이스의 화면 크기 및 해상도를 고려하여, 많이 사용하는 홈페이지 기능은 해당 디바이스에 최적화 되게 화면을 식별/구성해야 함</li> <li>■ 고객에 대한 주요 모바일 서비스 <ul style="list-style-type: none"> <li>- 기금/노란: 신청, 조회(가입, 대출 등)</li> <li>- 보증/손해: 조회(보증, 가입 등)</li> </ul> </li> <li>■ 상담사에 대한 주요 모바일 서비스 <ul style="list-style-type: none"> <li>- 고객에 대한 모바일 서비스를 기본으로 제공하고, 추가로 아래와 같은 기능을 제공해야 함</li> <li>- 보증/손해: 각종 신청 기능</li> <li>- 고객 관리: 고객 관련 입력/조회, 위치 검색</li> <li>- 일 반: 할일, 일정 관리</li> </ul> </li> <li>■ 직원에 대한 주요 모바일 서비스 <ul style="list-style-type: none"> <li>- 직원은 HTML5 표준 기술에 대한 지원을 통해 모든 모바일 디바이스에서 공제 업무 시스템에 대한 접근이 가능해야함</li> <li>- 또한, 상담사에 대한 모바일 서비스를 기본으로 제공하고, 추가로 아래와 같은 기능을 제공해야 함</li> <li>- 일반: 결재</li> <li>- 채권: 채권 관련 정보 입력 및 조회</li> </ul> </li> </ul>	
산출물	<ul style="list-style-type: none"> <li>■ 개발설계서</li> </ul>		



요구사항 고유번호		SFR-042		
요구사항 명칭		상시 모니터링 시스템		
요구사항 분류		기능 요구 사항	응락수준	필수
요구사항 상세설명	정의	상시모니터링을 위한 공통 기능, 모니터링 기준 정보/모니터링 결과, 통계 및 현황 관리를 하는 것임		
	세부 내용	<ul style="list-style-type: none"> <li>■ 업무 및 시스템 공통 <ul style="list-style-type: none"> <li>- 사용자 관리, 메뉴 권한 관리, 결제 관리</li> </ul> </li> <li>■ 모니터링 기준 정보 <ul style="list-style-type: none"> <li>- 위험 지표 등록 및 관리, 상시 모니터링</li> </ul> </li> <li>■ 모니터링 결과 <ul style="list-style-type: none"> <li>- 모니터링 사후관리, 모니터링 실적 조회, 보고서</li> </ul> </li> <li>■ 통계 및 현황 관리</li> </ul>		
산출물		<ul style="list-style-type: none"> <li>■ 개발설계서</li> </ul>		

요구사항 고유번호		SFR-043		
요구사항 명칭		통계시스템 고도화		
요구사항 분류		기능 요구 사항	응락수준	필수
요구사항 상세설명	정의	현재 사용하는 통계시스템을 공제 차세대 전산시스템 구축 후에도 활용할 수 있도록 시스템 고도화		
	세부 내용	<ul style="list-style-type: none"> <li>■ BI시스템 연계 <ul style="list-style-type: none"> <li>- 노란, 기금, 보증, 채권</li> </ul> </li> <li>■ 회계시스템 연계 <ul style="list-style-type: none"> <li>- 노란, 기금, 보증, 채권</li> </ul> </li> <li>■ 통계화면 변경</li> </ul>		
산출물		<ul style="list-style-type: none"> <li>■ 개발설계서</li> </ul>		

### 3. 시스템장비구성 요구사항

요구사항 고유번호	ECR-001		
요구사항 명칭	APM(Application Performance Monitoring)		
요구사항 분류	소프트웨어 요구사항	응락수준	필수
요구사항 상세설명	정의	Web Server, WAS에 대한 자원 사용현황 및 응답시간 등 성능 관련 정보를 모니터링 할 수 있고, 다양한 형태로 레포팅 할 수 있는 응용프로그램 성능 모니터링 기능 수행	
	수량	6 EA	
	세부 내용	<ul style="list-style-type: none"> <li>■ 응용프로그램 모니터링                             <ul style="list-style-type: none"> <li>- Web Server, WAS에 대한 통합 모니터링을 지원해야 한다</li> <li>- 어플리케이션 응답시간, DB 처리시간에 대한 성능 정보를 제공해야 한다</li> </ul> </li> <li>■ SQL쿼리 현황 모니터링                             <ul style="list-style-type: none"> <li>- 각종 튜닝에 필요한 정보(SQL Activity, Object Statistics, Execution Plan 등) 제공</li> <li>- 오래 걸린 SQL문 추출 및 원인 추적을 할 수 있어야 한다</li> </ul> </li> <li>■ 자원 사용현황 모니터링                             <ul style="list-style-type: none"> <li>- 미들웨어 외 OS레벨 및 DBMS에 대한 통합 모니터링 제공해야 한다</li> <li>- 시스템 자원(CPU/Memory/Disk/Network 등)에 대한 정보 제공해야 한다</li> <li>- WAS엔진별/Container별 CPU, 메모리 모니터링을 제공해야 한다</li> <li>- JVM힙메모리 현황이 실시간 추적이 가능해야 한다</li> </ul> </li> <li>■ 리포팅 &amp; 분석                             <ul style="list-style-type: none"> <li>- 성능 정보에 대한 대시 보드 형태의 서비스 현황 정보를 제공해야 한다</li> <li>- SQL쿼리별 응답시간을 조회하는 화면을 제공하고 이를 DB모니터링 모듈과 연계하여 Execution Plan을 조회할 수 있는 기능을 제공해야 한다</li> <li>- Excel과 같은 파일저장 및 출력이 가능해야 한다</li> </ul> </li> </ul>	
산출물	<ul style="list-style-type: none"> <li>■ 설치확인서</li> </ul>		

요구사항 고유번호		ECR-002		
요구사항 명칭		Batch Job Scheduler		
요구사항 분류		소프트웨어 요구사항	응락수준	필수
요구사항 상세설명	정의	Batch Job Scheduler에 대한 정의		
	수량	1 EA		
	세부 내용	<ul style="list-style-type: none"> <li>■ 반복 수행되는 Batch 작업등을 다양한 컴포넌트를 통하여 손쉽게 정의하고 자동으로 수행</li> <li>■ Drag &amp; Drop으로 손쉽게 작업을 정의</li> <li>■ DBMS 작업을 직접 수행할 수 있는 기능을 제공</li> <li>■ 작업 수행 상태를 실시간 통합 모니터링 기능을 제공</li> <li>■ 오류 발생 지점 또는 오류 작업의 초기 시점으로 부터 재작업 수행 기능을 제공</li> <li>■ 작업 수행 결과 정보를 시간대별 작업 현황, 일일 작업 현황 등 레포트를 제공</li> </ul>		
산출물		<ul style="list-style-type: none"> <li>■ 설치확인서</li> </ul>		

요구사항 고유번호		ECR-003		
요구사항 명칭		Black Box Test		
요구사항 분류		소프트웨어 요구사항	응락수준	필수
요구사항 상세설명	정의	Black Box Test 도구에 대한 정의		
	수량	1 EA		
	세부 내용	<ul style="list-style-type: none"> <li>■ 도입 품목 : Black Box Test 도구</li> <li>■ S/W 기능 및 특징 <ul style="list-style-type: none"> <li>- 함수 테스트와 서비스 테스트의 단위 기능 테스트 기능</li> <li>- 테스트케이스 관리(입/출력 전문, 사전/사후조건 등) 기능</li> <li>- 테스트 케이스 자동실행 및 결과 기록, 조회 기능</li> <li>- 테스트 통계 기능</li> <li>- 리포트 추출 기능</li> </ul> </li> </ul>		
산출물	<ul style="list-style-type: none"> <li>■ 설치확인서</li> </ul>			

요구사항 고유번호		ECR-004		
요구사항 명칭		DB암호화		
요구사항 분류		소프트웨어 요구사항	응락수준	필수
요구사항 상세설명	정의	DB암호화에 대한 정의		
	수량	2 EA		
	세부 내용	<ul style="list-style-type: none"> <li>■ CC인증 제품</li> <li>■ 다양한 표준 암호알고리즘 지원(ARIA, SEED, TDES, AES, HASH 등)</li> <li>■ DB칼럼 단위별 암호화 및 별도 키 생성</li> <li>■ 유출방지를 위한 암복호화 키 관리 기능제공</li> <li>■ 모듈의 장애 시에도 DB서비스 정상 동작 지원</li> </ul>		
산출물		<ul style="list-style-type: none"> <li>■ 설치확인서</li> </ul>		

요구사항 고유번호		ECR-005		
요구사항 명칭		DPM(Data Performance Monitoring)		
요구사항 분류		소프트웨어 요구사항	응락수준	필수
요구사항 상세설명	정의	DB 성능 및 자원 점유현황, 문제 SQL을 식별하고 관련 튜닝정보 제공, 통합 레포팅 기능 제공		
	수량	1 EA(8Core)		
	세부 내용	<ul style="list-style-type: none"> <li>■ 통합 모니터링 <ul style="list-style-type: none"> <li>- 복수 개의 DB 인스턴스를 한 화면에서 모니터링</li> <li>- 하나의 지표에 대한 여러 인스턴스 비교 모니터링 가능</li> </ul> </li> <li>■ 세션 모니터링 <ul style="list-style-type: none"> <li>- 특정 세션에 대한 대기, SQL 정보를 한 화면에서 모니터링</li> <li>- 세션의 성능 현황 실시간 파악 가능해야 한다.</li> <li>- 하나의 인스턴스에 접속된 여러 개의 세션들을 조건에 의해 검색</li> </ul> </li> <li>■ 문제 SQL 추출 및 튜닝정보 제공 <ul style="list-style-type: none"> <li>- 특정 자원을 과하게 쓰거나, 병목현상의 원인이 되는 SQL 검색</li> <li>- SQL문의 액세스 경로 및 오브젝트 통계정보 표시 기능이 있어야 한다</li> </ul> </li> <li>■ DB 문제점검 및 튜닝정보 제공 <ul style="list-style-type: none"> <li>- DB 인스턴스에서 발생하는 Lock의 대기 관계 실시간 추적</li> <li>- Lock의 소유 세션과 대기 세션들을 트리 형식으로 유기적으로 분석</li> <li>- deadlock 현상 감지해야 한다</li> <li>- 데이터베이스의 파라미터 정보 조회 기능</li> </ul> </li> <li>■ 리포팅 기능 지원 <ul style="list-style-type: none"> <li>- 별도의 클라이언트 설치가 필요 없는 웹 GUI 제공</li> <li>- Excel과 같은 파일저장 및 출력이 가능해야 한다</li> </ul> </li> </ul>		
산출물	<ul style="list-style-type: none"> <li>■ 설치확인서</li> </ul>			

요구사항 고유번호		ECR-006		
요구사항 명칭		Secure Coding		
요구사항 분류		소프트웨어 요구사항	응락수준	필수
요구사항 상세설명	정의	개발 또는 수정된 소프트웨어 보안약점 진단 및 진단결과 보고서 작성 기능 요구		
	수량	1 EA(10 User)		
	세부 내용	<ul style="list-style-type: none"> <li>■ 입력데이터 검증 및 표현 관련 보안약점 진단기능 제공 <ul style="list-style-type: none"> <li>- SQL 삽입</li> <li>- 경로 조작 및 자원 삽입</li> <li>- 크로스사이트 스크립트</li> <li>- 운영체제 명령어 삽입</li> <li>- 위험한 형식 파일 업로드</li> <li>- 신뢰되지 않는 URL 주소로 자동접속 연결</li> <li>- XQuery 삽입</li> <li>- XPath 삽입</li> <li>- LDAP 삽입</li> <li>- 크로스사이트 요청 위조</li> <li>- HTTP 응답분할</li> <li>- 정수형 오버플로우</li> <li>- 보안기능 결정에 사용 되는 부적절한 입력값</li> <li>- 메모리 버퍼 오버플로우</li> <li>- 포맷 스트링 삽입</li> </ul> </li> <li>■ 보안기능 관련 약점 진단기능 제공 <ul style="list-style-type: none"> <li>- 적절한 인증 없는 중요기능 허용</li> <li>- 부적절한 인가</li> <li>- 중요한 자원에 대한 잘못된 권한 설정</li> <li>- 취약한 암호화 알고리즘 사용</li> <li>- 중요정보 평문저장</li> <li>- 중요정보 평문전송</li> <li>- 하드코드된 비밀번호</li> <li>- 충분하지 않은 키 길이 사용</li> <li>- 적절하지 않은 난수 값 사용</li> </ul> </li> </ul>		

<p>요구사항 상세설명</p>	<p>세부 내용</p>	<ul style="list-style-type: none"> <li>- 하드코드된 암호화 키</li> <li>- 사용자 하드디스크에 저장되는 쿠키를 통한 정보 노출</li> <li>- 주석문 안에 포함된 시스템 주요정보</li> <li>- 솔트 없이 일방향 해쉬</li> <li>- 함수 사용</li> <li>- 무결성 검사없는</li> <li>- 코드 다운로드</li> <li>- 반복된 인증시도 제한 기능 부재</li> <li>■ 시간 및 상태 관련 보안약점 진단기능 제공 <ul style="list-style-type: none"> <li>- 경쟁조건: 검사 시점과 사용 시점(TOCTOU)</li> <li>- 종료되지 않는 반복문 또는 재귀 함수</li> </ul> </li> <li>■ 에러처리 약점 진단기능 제공 <ul style="list-style-type: none"> <li>- 오류 메시지를 통한 정보 노출</li> <li>- 오류 상황 대응 부재</li> <li>- 부적절한 예외 처리</li> </ul> </li> <li>■ 코드오류 약점 진단기능 제공 <ul style="list-style-type: none"> <li>- Null Pointer 역참조</li> <li>- 부적절한 자원 해제</li> <li>- 해제된 자원 사용</li> <li>- 초기화되지 않은 변수 사용</li> </ul> </li> <li>■ 캡슐화 관련 보안약점 진단기능 제공 <ul style="list-style-type: none"> <li>- 잘못된 세션에 의한 데이터 정보 노출</li> <li>- 제거되지 않고 남은 디버그 코드</li> <li>- 시스템 데이터 정보노출</li> <li>- Public 메소드부터 반환된 Private 배열</li> <li>- Private 배열에 Public 데이터 할당</li> </ul> </li> <li>■ API 오용 관련 보안약점 진단기능 제공 <ul style="list-style-type: none"> <li>- DNS lookup에 의존한 보안결정</li> <li>- 취약한 API 사용</li> </ul> </li> <li>■ 국가정보원 CC(EAL2) 이상 인증 획득</li> </ul>
<p>산출물</p>		<ul style="list-style-type: none"> <li>■ 설치확인서</li> </ul>



요구사항 고유번호		ECR-007		
요구사항 명칭		SSO 도입		
요구사항 분류		소프트웨어 요구사항	응락수준	필수
요구사항 상세설명	정의	내부 직원 처리업무 최초 로그인 된 정보 저장 및 업무 시스템간 공유 체계 개발		
	수량	1 EA(Agent 4EA 포함)		
	세부 내용	<ul style="list-style-type: none"> <li>■ 인증정보 관리 <ul style="list-style-type: none"> <li>- 인증정보 등록 및 관리기능 제공</li> <li>- 인증정보 저장소 보안</li> </ul> </li> <li>■ 암호화 <ul style="list-style-type: none"> <li>- 비밀번호 일방향 암호화 적용</li> <li>- 개인정보 양방향 암호화 적용</li> <li>- 저장소 주요데이터 암호화 지원</li> </ul> </li> <li>■ 로그인 상태정보 공유 <ul style="list-style-type: none"> <li>- 로그인 상태정보 참여 업무 시스템 간 공유 체계 구현</li> <li>- 로그인 상태정보 공유를 위한 참여 업무 시스템 수정 개발</li> </ul> </li> <li>■ 고 가용성 지원 <ul style="list-style-type: none"> <li>- Fail-over 지원</li> </ul> </li> <li>■ 보고 및 조회 기능 <ul style="list-style-type: none"> <li>- 인증정보 등록현황 조회 기능</li> <li>- 각종 보고서 출력 기능</li> </ul> </li> <li>■ 장애 복구 기능 <ul style="list-style-type: none"> <li>- 인증 오류 발생 시 관리자 조치 기능</li> </ul> </li> </ul>		
산출물		<ul style="list-style-type: none"> <li>■ 설치확인서</li> </ul>		

요구사항 고유번호	ECR-008		
요구사항 명칭	Web Reporting 도구 증설		
요구사항 분류	소프트웨어 요구사항	응락수준	필수
요구사항 상세설명	정의	현재 사용중인 Web Reporting 도구 REXPERT Enterprise 증설	
	수량	2 EA(2 Core × 2 EA)	
	세부 내용	<ul style="list-style-type: none"> <li>■ 증설대상 Web Reporting 도구 <ul style="list-style-type: none"> <li>- REXPERT Enterprise</li> </ul> </li> <li>■ 증설규모 <ul style="list-style-type: none"> <li>- 제안 서버 규모에 맞춰 증설대상 라이선스 규모 결정</li> </ul> </li> </ul>	
산출물	<ul style="list-style-type: none"> <li>■ 설치확인서</li> </ul>		

요구사항 고유번호	ECR-009		
요구사항 명칭	Web Server		
요구사항 분류	소프트웨어 요구사항	응락수준	필수
요구사항 상세설명	정의	웹브라우저에서 요청하는 HTML 문서나 이미지, 파일 등을 HTTP (Hyper Text Transfer Protocol)을 통해 내부 시스템으로 전송해주는 Web Server 서비스 프로그램	
	수량	6 EA(3 Core × 4 EA, 2 Core × 2 EA)	
	세부 내용	<ul style="list-style-type: none"> <li>■ 라이선스 <ul style="list-style-type: none"> <li>- 서버 간 이동 및 재활용 가능한 Core 단위 라이선스 제공</li> </ul> </li> <li>■ 운영관리 <ul style="list-style-type: none"> <li>- GUI 또는 CLI 기반 관리(환경설정, 서비스 모니터링 등) 기능 제공</li> <li>- 로그관리 기능 제공</li> <li>- 운영현황 및 통계자료 제공</li> <li>- Proxy서비스 기능 제공</li> <li>- 동적 환경파일 변경 및 적용 기능 제공</li> </ul> </li> <li>■ 고유기능 <ul style="list-style-type: none"> <li>- 한 서버에 다수의 도메인 서비스(Virtual Host) 기능 제공</li> <li>- 멀티프로세스 및 멀티스레드 기반 아키텍처 지원</li> <li>- Memory Caching 기능제공</li> </ul> </li> <li>■ 보안관리 <ul style="list-style-type: none"> <li>- 원격 관리자 접근제한 기능 제공</li> </ul> </li> <li>■ 상호 운용성 <ul style="list-style-type: none"> <li>- HTTP, SSL, TLS 프로토콜 제공</li> <li>- WAS서버 연계 기능 제공</li> </ul> </li> </ul>	
산출물	<ul style="list-style-type: none"> <li>■ 설치확인서</li> </ul>		

요구사항 고유번호	ECR-010		
요구사항 명칭	White Box Test		
요구사항 분류	소프트웨어 요구사항	응락수준	필수
요구사항 상세설명	정의	White Box Test 도구 도입	
	수량	1 EA	
	세부 내용	<ul style="list-style-type: none"> <li>■ 도입 품목 : White Box Test 도구</li> <li>■ S/W 기능 및 특징 <ul style="list-style-type: none"> <li>- 소스코드 분석기능</li> <li>- 테스트케이스 생성기능</li> <li>- 제어구조 시험, 루프 시험 기능</li> <li>- 소스코드 커버리지 측정</li> <li>- 수행 경로 추적</li> <li>- 소스코드 메모리 오류 검출</li> <li>- 보고서 생성</li> </ul> </li> </ul>	
산출물	<ul style="list-style-type: none"> <li>■ 설치확인서</li> </ul>		

요구사항 고유번호	ECR-011		
요구사항 명칭	개인 금융정보 보호		
요구사항 분류	소프트웨어 요구사항	응락수준	필수
요구사항 상세설명	정의	개인정보 보유 시스템의 개인정보 접근, 사용 현황을 탐지 기록하고, 분석 및 제공하는 개인금융정보 보호 솔루션 요구사항	
	수량	1 EA	
	세부 내용	<ul style="list-style-type: none"> <li>■ 모니터링 및 탐지 기능 제공 <ul style="list-style-type: none"> <li>- 네트워크단에서 WAS 및 DB서버의 개인정보 패킷 탐지</li> <li>- 개인정보 노출 정보를 수집 및 모니터링</li> </ul> </li> <li>■ 로깅기능 제공 <ul style="list-style-type: none"> <li>- 탐지된 개인정보 유형 및 형태별 분류 저장</li> <li>- 저장로그 모니터링 및 관리기능</li> </ul> </li> <li>■ 분석기능 제공 <ul style="list-style-type: none"> <li>- 사용자별, 일자별, 개인정보 유형 및 형태별 사용현황 분석기능 제공</li> <li>- 분석기능 사용상의 편의성</li> </ul> </li> <li>■ 보고기능 제공 <ul style="list-style-type: none"> <li>- 대시보드 형태의 온라인 통계현황 제공</li> <li>- 다양한 형태의 보고서 제공</li> </ul> </li> <li>■ 편리한 관리자 기능 제공 <ul style="list-style-type: none"> <li>- 관리자 기능의 다양성 및 효율성</li> <li>- 관리자 인터페이스의 편리성</li> <li>- 다양한 관리기능 제공</li> </ul> </li> </ul>	
산출물	<ul style="list-style-type: none"> <li>■ 설치확인서</li> </ul>		

요구사항 고유번호		ECR-012		
요구사항 명칭		도로명주소 정제		
요구사항 분류		소프트웨어 요구사항	응락수준	필수
요구사항 상세설명	정의	구 지번주소의 도로명 주소 전환 및 도로명 주소 입력 오류방지 기능 제공 등 도로명주소 정제 및 입력 솔루션 요구사항		
	수량	1 EA		
	세부 내용	<ul style="list-style-type: none"> <li>■ 주소변환기능 제공 <ul style="list-style-type: none"> <li>- 도로명 주소 및 구(지번)주소 매칭 및 전환 기능</li> </ul> </li> <li>■ 주소 보정기능 제공 <ul style="list-style-type: none"> <li>- 리 없는 주소 리 자동추가 기능</li> <li>- 법정동/행정동 코드 부여 및 변환</li> <li>- 행정명칭을 신 행정명칭으로 변환</li> <li>- 중복 행정명칭 삭제</li> <li>- 고객주소 Space 및 특수문자 정리 기능</li> <li>- 부속 주소 표준명칭 정비 기능</li> </ul> </li> <li>■ 주소 보완기능 제공 <ul style="list-style-type: none"> <li>- 주소입력 오류방지 기능</li> <li>- 번지 없는 주소번지 자동추가 기능</li> </ul> </li> <li>■ 우편번호 기능 제공 <ul style="list-style-type: none"> <li>- 우편번호 변환기능 제공</li> <li>- 우편번호 검색기능 제공</li> </ul> </li> </ul>		
산출물		<ul style="list-style-type: none"> <li>■ 설치확인서</li> </ul>		

요구사항 고유번호	ECR-013		
요구사항 명칭	모바일 KeyPad 보안		
요구사항 분류	소프트웨어 요구사항	응락수준	필수
요구사항 상세설명	정의	모바일 KeyPad 보안에 대한 정의	
	수량	1 EA	
	세부 내용	<ul style="list-style-type: none"> <li>■ 클라이언트 단말에 키보드 보안 프로그램이 자동 또는 선택적으로 설치되도록 한다</li> <li>■ IOS, Android 모바일 운영체제에서 정상구동 되어야 한다</li> <li>■ 전체 키 배열 방식 및 경우의 수가 랜덤해야 한다</li> <li>■ 입력된 값에 대한 노출 및 변조 방지 등의 보안 기능을 지원 해야 한다</li> <li>■ 키보드는 QWERTY 형식(표준 키보드 형식)으로 표기되어야 한다</li> <li>■ 키 입력 데이터는 암호화되어 제공되어야 한다</li> <li>■ 모바일 디바이스의 가로/세로 환경에 대해 자동인식 제공되어야 한다</li> <li>■ 영문/한글, 숫자 및 특수 기호를 지원해야 한다</li> <li>■ 사용자 입력 환경과 동일한 입력 환경을 제공해야 한다</li> </ul>	
산출물	<ul style="list-style-type: none"> <li>■ 설치확인서</li> </ul>		

요구사항 고유번호	ECR-014		
요구사항 명칭	모바일 PKI Toolkit		
요구사항 분류	소프트웨어 요구사항	응락수준	필수
요구사항 상세설명	정의	모바일 PKI Toolkit에 대한 정의	
	수량	1 EA	
	세부 내용	<ul style="list-style-type: none"> <li>■ iPhone, Android, Window Mobile등 사용자의 다양한 환경에서 정상적으로 운용되어야 함</li> <li>■ CS 및 웹기반 개발방식을 모두 지원해야 함</li> <li>■ 국내 5대 공인 인증기관, 인증서 동시 수용 등 공인인증 시스템과의 연동을 지원해야 함</li> <li>■ 다양한 가상 키패드 솔루션과 연동하여 완전한 End-to-End 보안이 가능해야 함</li> <li>■ 표준 메시지 형식을 지원해야 함 <ul style="list-style-type: none"> <li>- X.509인증서</li> <li>- PKCS#7 공개키 암호화 방식을 이용해 전자서명 메시지 및 암호메시지, 다이제스트 메시지 등의 전자문서 표준</li> <li>- PKCS#8 개인키의 보관 및 이동을 위한 메시지형식 및 암호화 된 개인키 표준</li> </ul> </li> <li>■ 국제표준방식의 암호 및 해시 알고리즘과 국가기관용 암호 알고리즘을 지원하여야 함 <ul style="list-style-type: none"> <li>- 공개키(비대칭키) 알고리즘 : RSA 1024/2048bit, KCDSA 1024bit</li> <li>- 대칭키 알고리즘 : AES(128/256bit), 3DES112/168bit, RC4128bit, RC5128bit, SC-1128bit, SEED128bit, neat128bit, ARIA, NES</li> <li>- 해시알고리즘 : SHA-1(160bit), SHA-2(256/384/512bit), MD5128bit, HAS160bit</li> </ul> </li> <li>■ 스마트폰 거래사실의 부인방지를 위해 전자서명을 이용할 수 있어야 함</li> <li>■ 디지털 서명과 데이터의 암호화가 독립 및 동시에 이용 가능하여야 함</li> </ul>	
산출물	<ul style="list-style-type: none"> <li>■ 설치확인서</li> </ul>		



요구사항 고유번호	ECR-015		
요구사항 명칭	모바일 백신		
요구사항 분류	소프트웨어 요구사항	응락수준	필수
요구사항 상세설명	정의	모바일 백신에 대한 정의	
	수량	1 EA	
	세부 내용	<ul style="list-style-type: none"> <li>■ IOS, Android 모바일 운영체제에서 정상구동 되어야 한다</li> <li>■ Android 단말기에 탑재하여, 악성코드 및 바이러스를 실시간으로 감시(패턴 자동 업데이트)해야 한다</li> <li>■ 안드로이드폰에 대한 루팅 체크 기능을 제공해야 한다</li> <li>■ API/SDK 형태로 제공 및 모바일 애플리케이션에 통합 제공될 수 있어야 한다</li> <li>■ 악성 앱 설치 유도 문자 진단(안티 스피밍) 기능을 제공해야 한다</li> <li>■ 사용자 기기에 설치된 앱에 대한 검사/치료 기능을 제공해야 한다</li> <li>■ 외장 메모리에 대한 검사 기능을 제공해야 한다</li> </ul>	
산출물	<ul style="list-style-type: none"> <li>■ 설치확인서</li> </ul>		

요구사항 고유번호		ECR-016		
요구사항 명칭		모바일 위변조 방지		
요구사항 분류		소프트웨어 요구사항	응락수준	필수
요구사항 상세설명	정의	모바일 위변조 방지에 대한 정의		
	수량	1 EA		
	세부 내용	<ul style="list-style-type: none"> <li>■ IOS, Android 모바일 운영체제에서 정상 구동 되어야 한다</li> <li>■ IOS, Android 모바일 운영체제에서의 루팅 및 탈옥 체크 기능을 제공해야 한다</li> <li>■ 모바일 운영체제 실행환경에 대한 무결성 검증 기능을 제공해야 한다</li> <li>■ 실행되는 APK(Application Package File)에 대한 무결성 검증 기능을 제공해야 한다</li> <li>■ 메모리에 로드된 실행파일에 대한 무결성 검증 기능을 제공해야 한다</li> <li>■ Native Library File에 대한 무결성 검증 기능을 제공해야 한다</li> <li>■ 보안 모듈에 대한 자체 보호기능(암호화, 무결성 검증, 제거방지)을 제공해야 한다</li> <li>■ 적용되는 앱에 사용되는 변수 및 중요 데이터에 대한 암호화 지원 기능을 제공해야 한다 (필요시 API 제공)</li> </ul>		
산출물		<ul style="list-style-type: none"> <li>■ 설치확인서</li> </ul>		

요구사항 고유번호		ECR-017		
요구사항 명칭		모바일 이중화(MEAP 개발플랫폼 S/W)		
요구사항 분류		소프트웨어 요구사항	응락수준	필수
요구사항 상세설명	정의	모바일 이중화(MEAP 개발플랫폼 S/W)에 대한 정의		
	수량	1 EA		
	세부 내용	<ul style="list-style-type: none"> <li>■ 하이브리드 앱, 네이티브 앱 등을 개발할 수 있는 환경을 플랫폼에서 제공해야 함(자체 클라이언트/서버 IDE(개발환경 Tool제공))</li> <li>■ 오픈소스 SW인 Eclipse 기반의 통합개발환경을 제공해야 함</li> <li>■ 웹 브라우저 기반의 에뮬레이터 및 디버깅 기능을 제공하여 디버깅 시간을 단축할 수 있어야 함</li> <li>■ 에뮬레이터는 다양한 해상도를 지원하고, 빌드 없이 실행 가능해야 함 (IDE에서 직접 Tool내에서 Direct View제공)</li> <li>■ 멀티 OS(Android, iOS)와 멀티 디바이스(스마트폰, 태블릿PC)를 지원해야 함</li> <li>■ 초기에 앱을 앱스토어(구글 플레이, 애플 앱스토어 등)에 배포 후, 업데이트 사항이 발생할 경우 앱스토어에 배포하지 않고 변경된 리소스(HTML, CSS, JavaScript, 이미지)만 실시간으로 업데이트가 가능하도록 구성해야 함</li> <li>■ 다양한 모바일 기기의 성능, 화면크기, 해상도를 지원 가능한 반응형 레이아웃 및 즉시 적용가능한 UI 템플릿을 제공해야 함</li> <li>■ UI 컴포넌트는 비주얼 가이드 앱 형태를 지원하고 샘플코드도 같이 제공해야 함(안행부의 모바일 UI 컴포넌트 및 템플릿도 활용)</li> <li>■ 개발환경, 개발표준, API 스펙, 디버깅, 배포 등 전체 개발가이드를 웹 기반 위키로 제공하여 개발 편의성을 제공해야 함</li> <li>■ 표준 웹 기반의 개발 가이드는 웹 접근성 및 장애인차별금지법을 준용하는 표준 가이드를 Tool내에서 지원해야 함.</li> <li>■ 클라이언트, 서버, Legacy 시스템간 계층구조를 지원해야 함</li> <li>■ HTML5, CSS3 등 차세대 웹 표준을 준수하는 UI 프레임워크 및 라이브러리를 제공해야 함</li> </ul>		

요구사항 고유번호	ECR-018		
요구사항 명칭	어플리케이션모델링		
요구사항 분류	소프트웨어 요구사항	응락수준	필수
요구사항 상세설명	정의	어플리케이션 라이프사이클 각 단계에서 사용되는 사용자 요구사항 모델, 어플리케이션 분석 모델 및 설계 모델 제공	
	수량	1 EA(3User)	
	세부 내용	<ul style="list-style-type: none"> <li>■ UML 지원 <ul style="list-style-type: none"> <li>- 다양한 UML 1.4, 2.0, 2.1 버전을 지원</li> </ul> </li> <li>■ UML 도구 지원 <ul style="list-style-type: none"> <li>- 비즈니스 프로세스 모델링을 지원해야 한다</li> <li>- 사용자 경험 모델링을 지원해야 한다</li> <li>- 웹 모델링을 지원해야 한다</li> </ul> </li> <li>■ CBD 분석/설계 지원 <ul style="list-style-type: none"> <li>- CBD 분석/설계를 지원해야 한다</li> <li>- 패턴지원을 지원해야 한다</li> </ul> </li> <li>■ 프로젝트 라이프 사이클 지원</li> <li>■ 다른 제품과의 확장성 <ul style="list-style-type: none"> <li>- 개방형 API를 통한 확장성을 지원해야 한다</li> </ul> </li> </ul>	
산출물	<ul style="list-style-type: none"> <li>■ 설치확인서</li> </ul>		

요구사항 고유번호	ECR-019		
요구사항 명칭	웹쉘차단 솔루션 도입		
요구사항 분류	소프트웨어 요구사항	응락수준	필수
요구사항 상세설명	정의	웹쉘차단 솔루션 도입에 대한 정의	
	수량	1 EA(4 Server용)	
	세부 내용	<ul style="list-style-type: none"> <li>■ 웹쉘 탐지 <ul style="list-style-type: none"> <li>- 웹쉘에 대한 실시간 탐지, 탐지 내역 처리, 검역 기능, 관리자 자동통보 기능</li> </ul> </li> <li>■ 패턴 관리 <ul style="list-style-type: none"> <li>- 패턴 추가, 패턴 배포, 패턴 적용 기능</li> </ul> </li> <li>■ 탐지 내역 조회 <ul style="list-style-type: none"> <li>- 탐지 결과 조회, 처리 내역 조회, 보고서 조회, 보고서 출력 기능</li> </ul> </li> <li>■ 서버 환경 설정 <ul style="list-style-type: none"> <li>- 업데이트 관리, 관리자 계정 설정 기능</li> </ul> </li> </ul>	
산출물	<ul style="list-style-type: none"> <li>■ 설치확인서</li> </ul>		

요구사항 고유번호		ECR-020		
요구사항 명칭		테스트데이터 변환		
요구사항 분류		소프트웨어 요구사항	응락수준	필수
요구사항 상세설명	정의	운영데이터의 테스트 환경 이전시 개인정보 보호를 위한 변환처리, 마스킹처리, 익명화 처리등 기능요구사항 명세		
	수량	1 EA(16Core)		
	세부 내용	<ul style="list-style-type: none"> <li>■ 개인정보 가명처리 (Pseudonymisation) 지원 <ul style="list-style-type: none"> <li>- (예) 홍길동, 35세, 서울 거주, 한국대 재학 → 임꺽정, 30대 서울 거주, 국제대 재학</li> </ul> </li> <li>■ 개인정보 데이터 값(가치) 삭제 (Data Reduction) <ul style="list-style-type: none"> <li>- (예) 홍길동, 35세, 서울 거주, 한국대 졸업 → 35세, 서울 거주</li> </ul> </li> <li>■ 데이터 범주화 (Data Suppression) 지원 <ul style="list-style-type: none"> <li>- (예) 홍길동, 35세 → 홍씨, 30-40세</li> </ul> </li> <li>■ 데이터 마스킹 (Data masking) 지원 <ul style="list-style-type: none"> <li>- (예) 홍길동, 35세, 서울 거주, 한국대 재학 → 홍**, 35세, 서울 거주, **대학 재학)</li> </ul> </li> <li>■ 관리자 기능 및 인터페이스 <ul style="list-style-type: none"> <li>- 다양한 관리자 기능 제공</li> <li>- 사용자 친화적인 관리자 인터페이스 제공</li> </ul> </li> </ul>		
산출물		<ul style="list-style-type: none"> <li>■ 설치확인서</li> </ul>		

요구사항 고유번호	ECR-021		
요구사항 명칭	통합로그관리 솔루션 도입		
요구사항 분류	소프트웨어 요구사항	응락수준	필수
요구사항 상세설명	정의	통합로그관리 솔루션 도입에 대한 정의	
	수량	1 EA	
	세부 내용	<ul style="list-style-type: none"> <li>■ GS인증 제품으로, 로그생명주기에 따라 로그를 관리하고, 실시간으로 수집/감시/검색/분석 할 수 있어야 함</li> <li>■ 다양한 수집 방식(syslog, snmp, flow, ftp, sftp, TCP, UDP, 에이전트방식 등) 모두 제공하여야 함</li> <li>■ Full Text Search 기반으로 다양한 검색 기능을 제공하여야 함</li> <li>■ 사용자 편의성을 위한 다양한 분석 및 보고서 기능을 제공하여야 함</li> <li>■ 로그관리 현황을 중앙집중식으로 관리할 수 있어야 하며 웹 인터페이스 및 대시보드를 통한 실시간 상황파악 및 감시가 가능하여야 함</li> <li>■ 로그수집성능을 보장하여야 함(공인기관 검증 자료 첨부 필요)</li> <li>■ 이벤트 설정을 통하여 다양한 위협적인 상황에 Alert을 발생할 수 있어야 함</li> </ul>	
산출물	<ul style="list-style-type: none"> <li>■ 설치확인서</li> </ul>		

요구사항 고유번호		ECR-022		
요구사항 명칭		통합운영서버		
요구사항 분류		하드웨어 요구사항	응락수준	필수
요구사항 상세설명	수량	2 EA		
	세부 내용	<p>[용 량]</p> <ul style="list-style-type: none"> <li>■ CPU <ul style="list-style-type: none"> <li>- 성능 : 64Bit Processor, RISC Chip</li> <li>- 총 Core 수 : 32Core 이상 제공</li> <li>- 처리속도 : 2.5Ghz 이상, 합산 120GHz 이상 제공</li> <li>- 확장성 : 제안사양의 2배 이상 확장성 지원</li> </ul> </li> <li>■ Memory <ul style="list-style-type: none"> <li>- 용량 : 제안 Core 수 x 16GB 이상 제공</li> <li>- 확장성 : 4TB이 이상 확장성 지원</li> </ul> </li> <li>■ Hard Disk <ul style="list-style-type: none"> <li>- 용량 : 600GB 2.5인치 15k RPM HDD * 12개 이상 제공</li> </ul> </li> <li>■ I/O <ul style="list-style-type: none"> <li>- HBA : 16Gbps 2Port * 10개 이상 제공</li> <li>- NIC : 10Gbps 4Port * 10개 이상 제공</li> <li>- HBA 및 NIC 물리적 카드와 포트 이중화 구성</li> </ul> </li> <li>■ 보조기억 장치 <ul style="list-style-type: none"> <li>- DAT Drive(80/160GB DDS-6) 1개 또는 RDX 1개 또는 LTO6 1개, DVD-ROM(RW 가능) 1개</li> <li>- 파티션 환경에서 각각의 Drive에 대한 동시 백업 및 복구 솔루션 제공 (HW 및 SW)</li> </ul> </li> </ul> <p>[기 능]</p> <ul style="list-style-type: none"> <li>■ O/S <ul style="list-style-type: none"> <li>- 파티션 또는 VM 당 OS(Unix) 최신 버전 제공, 동시사용자 무제한 제공</li> <li>- 파티션 또는 VM 당 컴파일러(C/C++) 제공</li> </ul> </li> </ul>		



<p>요구사항 상세설명</p>	<p>세부 내용</p>	<ul style="list-style-type: none"> <li>- 커널, Shell, I/O 64bit 및 한글 지원</li> <li>- OS 미러링, X-Windows 기능 제공</li> <li>- UNIX SystemV, X/OPEN, POSIX 표준규약 준수</li> <li>■ 가상화 <ul style="list-style-type: none"> <li>- DB서버는 VM구성이 아닌 파티션 구성(CPU, Mem, Disk, I/O 독립 구성)</li> <li>- DB서버 외 기타 서버는 가상화 구성 가능(최소 7개 이상 구성)</li> <li>- 제안 용량에 대한 Core 단위 라이선스 제공</li> <li>- 온라인 중 VM 간 자원(CPU, Memory, I/O 등) 동적 할당 기능 제공</li> <li>- I/O(NIC 및 HBA) 가상화 기능 제공</li> </ul> </li> <li>■ 이중화 <ul style="list-style-type: none"> <li>- 파티션 및 VM 당 필요 시 이중화솔루션 및 라이선스 제공</li> <li>- I/O(NIC 및 HBA), FAN, PSU, PDU 이중화 및 Fail-Over, 온라인 중 교체시 서비스 연속성 보장</li> </ul> </li> <li>■ 장애 및 운영관리 <ul style="list-style-type: none"> <li>- GUI 기반의 시스템 통합관리(시스템 설정 및 상태, 구성 현황 및 변경 등) 도구 제공</li> <li>- 파티션 또는 VM당 자원(CPU, Memory, I/O(NIC 및 HBA) 등) 상태 및 이용현황 모니터링 제공</li> <li>- 장애 감지(CPU, Memory 등 주요모듈) 및 알림(LED 및 이벤트 로그) 기능 제공</li> <li>- 온라인 중 OS(파티션 또는 VM, Hypervisor 포함) 백업 및 복구 기능 제공</li> <li>- 시스템 장애 시 Core Dump 생성 기능 제공</li> </ul> </li> <li>■ 보안관리 <ul style="list-style-type: none"> <li>- 원격 접속시 암호화 통신(SSH, HTTPS) 기능 제공</li> <li>- 원격 접속시 IP 기반 접근제어 기능 제공</li> <li>- 관리자-사용자 권한별 접근제어 관리 및 Logging 기능 제공</li> </ul> </li> <li>■ 상호 운용성 <ul style="list-style-type: none"> <li>- 외장 FC 및 iSCSI(또는 FCoE) 스토리지 연결 기능 제공</li> <li>- Ethernet 및 광 네트워크 포트를 이용한 네트워크 연결 기능 제공</li> </ul> </li> </ul>
----------------------	------------------	--

<p>요구사항 상세설명</p>	<p>세부 내용</p>	<ul style="list-style-type: none"> <li>■ 유의 사항 <ul style="list-style-type: none"> <li>- DB서버는 VM구성이 아닌 파티션 구성</li> </ul> </li> <li>■ 참고 사항 <ul style="list-style-type: none"> <li>- 지원 : 실제 납품내역에는 포함되지 않지만 향후 기능 이용이 가능해야 함</li> <li>- 제공 : 해당 기능을 사용할 수 있도록 HW 및 SW License 전체를 납품해야 함</li> <li>- 파티션 : 가상화 미적용</li> <li>- VM : 가상화 적용</li> </ul> </li> </ul>
<p>산출물</p>		<ul style="list-style-type: none"> <li>■ 설치확인서</li> </ul>

요구사항 고유번호		ECR-023		
요구사항 명칭		개발계 서버		
요구사항 분류		하드웨어 요구사항	응락수준	필수
요구사항 상세설명	수량	1 EA		
	세부 내용	<p><b>[용 량]</b></p> <ul style="list-style-type: none"> <li>■ CPU <ul style="list-style-type: none"> <li>- 성능 : 64Bit Processor, RISC Chip</li> <li>- 총 Core 수 : 16Core 이상 제공</li> <li>- 처리속도 : 2.5Ghz 이상, 합산 60GHz 이상 제공</li> </ul> </li> <li>■ Memory <ul style="list-style-type: none"> <li>- 용량 : 제안 Core 수 x 32GB 이상 제공</li> </ul> </li> <li>■ Hard Disk <ul style="list-style-type: none"> <li>- 용량 : 300GB 2.5인치 15k RPM HDD * 4개 이상 제공</li> </ul> </li> <li>■ I/O <ul style="list-style-type: none"> <li>- HBA : 16Gbps 2Port * 4개 이상 제공</li> <li>- NIC : 10Gbps 4Port * 4개 이상 제공</li> <li>- HBA 및 NIC 물리적 카드와 포트 이중화 구성</li> </ul> </li> <li>■ 보조기억 장치 <ul style="list-style-type: none"> <li>- DAT Drive(80/160GB DDS-6) 1개 또는 RDX 1개 또는 LTO6 1개, DVD-ROM(RW 가능) 1개</li> <li>- 파티션 환경에서 각각의 Drive에 대한 동시 백업 및 복구 솔루션 제공 (HW 및 SW)</li> </ul> </li> </ul> <p><b>[기 능]</b></p> <ul style="list-style-type: none"> <li>■ O/S <ul style="list-style-type: none"> <li>- 파티션 또는 VM 당 OS(Unix) 최신 버전 제공, 동시사용자 무제한 제공</li> <li>- 파티션 또는 VM 당 컴파일러(C/C++) 제공</li> <li>- 커널, Shell, I/O 64bit 및 한글 지원</li> </ul> </li> </ul>		

<p>요구사항 상세설명</p>	<p>세부 내용</p>	<ul style="list-style-type: none"> <li>- OS 미러링, X-Windows 기능 제공</li> <li>- UNIX SystemV, X/OPEN, POSIX 표준규약 준수</li> <li>■ 가상화 <ul style="list-style-type: none"> <li>- 제안 용량에 대한 Core 단위 라이선스 제공</li> <li>- 온라인 중 VM 간 자원(CPU, Memory, I/O 등) 동적 할당 기능 제공</li> <li>- I/O(NIC 및 HBA) 가상화 기능 제공</li> </ul> </li> <li>■ 이중화 <ul style="list-style-type: none"> <li>- I/O(NIC 및 HBA), FAN, PSU, PDU 이중화 및 Fail-Over, 온라인 중 교체시 서비스 연속성 보장 기능 제공</li> </ul> </li> <li>■ 장애 및 운영관리 <ul style="list-style-type: none"> <li>- GUI 기반의 시스템 통합관리(시스템 설정 및 상태, 구성 현황 및 변경 등) 도구 제공</li> <li>- 파티션 또는 VM당 자원(CPU, Memory, I/O(NIC 및 HBA) 등) 상태 및 이용현황 모니터링 제공</li> <li>- 장애 감지(CPU, Memory 등 주요모듈) 및 알림(LED 및 이벤트 로그) 기능 제공</li> <li>- 온라인 중 OS(파티션 또는 VM, Hypervisor 포함) 백업 및 복구 기능 제공</li> <li>- 시스템 장애 시 Core Dump 생성 기능 제공</li> </ul> </li> <li>■ 보안관리 <ul style="list-style-type: none"> <li>- 원격 접속시 암호화 통신(SSH, HTTPS) 기능 제공</li> <li>- 원격 접속시 IP 기반 접근제어 기능 제공</li> <li>- 관리자-사용자 권한별 접근제어 관리 및 Logging 기능 제공</li> </ul> </li> <li>■ 상호 운용성 <ul style="list-style-type: none"> <li>- 외장 FC 및 iSCSI(또는 FCoE) 스토리지 연결 기능 제공</li> <li>- Ethernet 및 광 네트워크 포트를 이용한 네트워크 연결 기능 제공</li> </ul> </li> </ul>
----------------------	------------------	--

<p>요구사항 상세설명</p>	<p>세부 내용</p>	<ul style="list-style-type: none"> <li>■ 유의 사항 <ul style="list-style-type: none"> <li>- 모든 서버는 가상화 구성 제공</li> </ul> </li> <li>■ 참고 사항 <ul style="list-style-type: none"> <li>- 지원 : 실제 납품내역에는 포함되지 않지만 향후 기능 이용이 가능해야 함</li> <li>- 제공 : 해당 기능을 사용할 수 있도록 HW 및 SW License 전체를 납품해야 함</li> <li>- 파티션 : 가상화 미적용</li> <li>- VM : 가상화 적용</li> </ul> </li> </ul>
<p>산출물</p>		<ul style="list-style-type: none"> <li>■ 설치확인서</li> </ul>

요구사항 고유번호		ECR-024		
요구사항 명칭		테스트계 서버		
요구사항 분류		하드웨어 요구사항	응락수준	필수
요구사항 상세설명	수량	1 EA		
	세부 내용	<p>[용 량]</p> <ul style="list-style-type: none"> <li>■ CPU <ul style="list-style-type: none"> <li>- 성능 : 64Bit Processor, RISC Chip</li> <li>- 총 Core 수 : 16Core 이상 제공</li> <li>- 처리속도 : 2.5Ghz 이상, 합산 60GHz 이상 제공</li> </ul> </li> <li>■ Memory <ul style="list-style-type: none"> <li>- 용량 : 제안 Core 수 x 32GB 이상 제공</li> </ul> </li> <li>■ Hard Disk <ul style="list-style-type: none"> <li>- 용량 : 300GB 2.5인치 15k RPM HDD * 4개 이상 제공</li> </ul> </li> <li>■ I/O <ul style="list-style-type: none"> <li>- HBA : 16Gbps 2Port * 4개 이상 제공</li> <li>- NIC : 10Gbps 4Port * 4개 이상 제공</li> <li>- HBA 및 NIC 물리적 카드와 포트 이중화 구성</li> </ul> </li> <li>■ 보조기억 장치 <ul style="list-style-type: none"> <li>- DAT Drive(80/160GB DDS-6) 1개 또는 RDX 1개 또는 LTO6 1개, DVD-ROM(RW 가능) 1개</li> <li>- 파티션 환경에서 각각의 Drive에 대한 동시 백업 및 복구 솔루션 제공 (HW 및 SW)</li> </ul> </li> </ul> <p>[기 능]</p> <ul style="list-style-type: none"> <li>■ O/S <ul style="list-style-type: none"> <li>- 파티션 또는 VM 당 OS(Unix) 최신 버전 제공, 동시사용자 무제한 제공</li> <li>- 파티션 또는 VM 당 컴파일러(C/C++) 제공</li> <li>- 커널, Shell, I/O 64bit 및 한글 지원</li> </ul> </li> </ul>		

<p>요구사항 상세설명</p>	<p>세부 내용</p>	<ul style="list-style-type: none"> <li>- OS 미러링, X-Windows 기능 제공</li> <li>- UNIX SystemV, X/OPEN, POSIX 표준규약 준수</li> <li>■ 가상화 <ul style="list-style-type: none"> <li>- 제안 용량에 대한 Core 단위 라이선스 제공</li> <li>- 온라인 중 VM 간 자원(CPU, Memory, I/O 등) 동적 할당 기능 제공</li> <li>- I/O(NIC 및 HBA) 가상화 기능 제공</li> </ul> </li> <li>■ 이중화 <ul style="list-style-type: none"> <li>- I/O(NIC 및 HBA), FAN, PSU, PDU 이중화 및 Fail-Over, 온라인 중 교체시 서비스 연속성 보장 기능 제공</li> </ul> </li> <li>■ 장애 및 운영관리 <ul style="list-style-type: none"> <li>- GUI 기반의 시스템 통합관리(시스템 설정 및 상태, 구성 현황 및 변경 등) 도구 제공</li> <li>- 파티션 또는 VM당 자원(CPU, Memory, I/O(NIC 및 HBA) 등) 상태 및 이용현황 모니터링 제공</li> <li>- 장애 감지(CPU, Memory 등 주요모듈) 및 알림(LED 및 이벤트 로그) 기능 제공</li> <li>- 온라인 중 OS(파티션 또는 VM, Hypervisor 포함) 백업 및 복구 기능 제공</li> <li>- 시스템 장애 시 Core Dump 생성 기능 제공</li> </ul> </li> <li>■ 보안관리 <ul style="list-style-type: none"> <li>- 원격 접속시 암호화 통신(SSH, HTTPS) 기능 제공</li> <li>- 원격 접속시 IP 기반 접근제어 기능 제공</li> <li>- 관리자-사용자 권한별 접근제어 관리 및 Logging 기능 제공</li> </ul> </li> <li>■ 상호 운용성 <ul style="list-style-type: none"> <li>- 외장 FC 및 iSCSI(또는 FCoE) 스토리지 연결 기능 제공</li> <li>- Ethernet 및 광 네트워크 포트를 이용한 네트워크 연결 기능 제공</li> </ul> </li> </ul>
----------------------	------------------	--

<p>요구사항 상세설명</p>	<p>세부 내용</p>	<ul style="list-style-type: none"> <li>■ 유의 사항 <ul style="list-style-type: none"> <li>- 모든 서버는 가상화 구성 제공</li> </ul> </li> <li>■ 참고 사항 <ul style="list-style-type: none"> <li>- 지원 : 실제 납품내역에는 포함되지 않지만 향후 기능 이용이 가능해야 함</li> <li>- 제공 : 해당 기능을 사용할 수 있도록 HW 및 SW License 전체를 납품해야 함</li> <li>- 파티션 : 가상화 미적용</li> <li>- VM : 가상화 적용</li> </ul> </li> </ul>
<p>산출물</p>		<ul style="list-style-type: none"> <li>■ 설치확인서</li> </ul>



요구사항 고유번호	ECR-025		
요구사항 명칭	스토리지		
요구사항 분류	하드웨어 요구사항	응락수준	필수
요구사항 상세설명	수량	1 EA	
	세부 내용	<ul style="list-style-type: none"> <li>■ Controller <ul style="list-style-type: none"> <li>- CPU 2.0GHz 6Core 이상 제공, 컨트롤러당 12 core 이상 제공</li> <li>- 컨트롤러 2개이상으로 Active/Active 구성 제공</li> <li>- SAN/NAS 동시 지원 제공</li> <li>- NAS를 위한 CIFS/NFS 제공</li> </ul> </li> <li>■ Disk Drive <ul style="list-style-type: none"> <li>- 600GB SAS 2.5" 10K Disk 148개 이상 제공 (Hot Spare 별도 제공)</li> <li>- 운영 U20TB, 내부복제 U20TB, NAS U10TB, Snapshot U6TB 이상 제공</li> <li>- 총 1500개 이상의 Drive 확장 지원 가능</li> </ul> </li> <li>■ 인터페이스 <ul style="list-style-type: none"> <li>- 서버 연결용 인터페이스 : 16Gbps FC * 24 Port 이상 제공, 최대 128개 증설 지원</li> <li>- 네트워크 인터페이스 : 1Gbps UTP * 8 Port 이상 제공</li> <li>- 내부 Disk용 인터페이스 : 6GB SAS 지원, 물리적으로 8 Port 이상 제공 , 최대 32 Port 이상 확장 가능</li> </ul> </li> <li>■ RAID 지원 <ul style="list-style-type: none"> <li>- 다양한 종류의 Raid Type을 지원할 것 : RAID 1, Raid-5, Raid-6</li> </ul> </li> <li>■ 다양한 프로토콜 지원 <ul style="list-style-type: none"> <li>- FC, GigE, iSCSI, NFS, CIFS 지원</li> </ul> </li> <li>■ 캐시 메모리 <ul style="list-style-type: none"> <li>- Physical 기준 기본 512GB 이상 제공 , 최대 2TB이상 확장 가능</li> </ul> </li> </ul>	

<p>요구사항 상세설명</p>	<p>세부 내용</p>	<ul style="list-style-type: none"> <li>- Read/Write가 영역 구분 없이 메모리 영역을 사용하는 Global Cache 방식이어야 함</li> <li>■ 주요 구성부품의 이중화 <ul style="list-style-type: none"> <li>- 디스크 컨트롤러, 전원장치 등 주요 부품의 이중화</li> </ul> </li> <li>■ 업무별 성능 제어 <ul style="list-style-type: none"> <li>- 업무별 성능제어가 가능 할 것</li> </ul> </li> <li>■ 기타 기능 <ul style="list-style-type: none"> <li>- 24시간 원격모니터링 및 장애감지 장애조치기능 지원</li> <li>- 스토리지 벤더업체의 직접 전담 기술지원 필요</li> <li>- Online 중 장비 Upgrade 및 증설이 가능 할 것(NDU)</li> <li>- Thin Provisioning 지원 가능 할 것</li> <li>- 데이터 유출 방지를 위해 검증된 방식으로 디스크 암호화 기능 지원</li> <li>- 스토리지 내부 Clone 복제 제공</li> <li>- 스토리지 내부 Snapshot 복제 제공</li> <li>- Snapshot 은 writeable 기능을 제공할 것</li> <li>- Storage 접근 제한 기능 제공</li> </ul> </li> </ul>
<p>산출물</p>		<ul style="list-style-type: none"> <li>■ 설치확인서</li> </ul>

요구사항 고유번호		ECR-026		
요구사항 명칭		SAN 스위치		
요구사항 분류		하드웨어 요구사항	응락수준	필수
요구사항 상세설명	수량	2 EA		
	세부 내용	<ul style="list-style-type: none"> <li>■ 16Gbps FC 48Port Enable 이상 제공</li> <li>■ GUI 기반의 통합 관리 기능 제공</li> <li>■ 온라인 중 환경설정(Config) 기능 제공</li> <li>■ 온라인 중 포트 또는 모듈 단위 증설 기능 지원</li> <li>■ 장애 감지(제어부, 전원, 인터페이스 모듈) 및 알림(LED 및 이벤트 로그) 기능 제공</li> <li>■ 로그 저장 및 관리 기능 제공</li> </ul>		
산출물		<ul style="list-style-type: none"> <li>■ 설치확인서</li> </ul>		

요구사항 고유번호		ECR-027		
요구사항 명칭		ECM 서버		
요구사항 분류		하드웨어 요구사항	응락수준	필수
요구사항 상세설명	수량	1 EA		
	세부 내용	<ul style="list-style-type: none"> <li>■ 2U Rack Type</li> <li>■ CPU 성능 <ul style="list-style-type: none"> <li>- 성능 : 8Core 2.6GHz * 2개 이상</li> </ul> </li> <li>■ Memory 용량 <ul style="list-style-type: none"> <li>- Memory : 64GB 이상</li> </ul> </li> <li>■ Hard Disk <ul style="list-style-type: none"> <li>- 용량 : 2.5인치 600GB 10k rpm HDD * 2개 이상</li> </ul> </li> <li>■ 보조기억 장치 <ul style="list-style-type: none"> <li>- DVD-ROM 제공</li> </ul> </li> <li>■ Network 및 SAN Interface <ul style="list-style-type: none"> <li>- NIC : 1G-2port * 2개 이상</li> <li>- HBA : 8G-2port * 2개 이상</li> </ul> </li> <li>■ OS <ul style="list-style-type: none"> <li>- Windows 2012 이상</li> </ul> </li> <li>■ 이중화 <ul style="list-style-type: none"> <li>- I/O(NIC 및 HBA), PSU 이중화 제공</li> </ul> </li> <li>■ 기타사항 <ul style="list-style-type: none"> <li>- 서비스 이중화 구성에 필요한 제반 기술지원 제공</li> </ul> </li> </ul>		
산출물		<ul style="list-style-type: none"> <li>■ 설치확인서</li> </ul>		

요구사항 고유번호		ECR-028		
요구사항 명칭		메타데이터 관리 서버		
요구사항 분류		하드웨어 요구사항	응락수준	필수
요구사항 상세설명	수량	1 EA		
	세부 내용	<ul style="list-style-type: none"> <li>■ 2U Rack Type</li> <li>■ CPU 성능 <ul style="list-style-type: none"> <li>- 성능 : 8Core 2.6GHz * 2개 이상</li> </ul> </li> <li>■ Memory 용량 <ul style="list-style-type: none"> <li>- Memory : 64GB 이상</li> </ul> </li> <li>■ Hard Disk <ul style="list-style-type: none"> <li>- 용량 : 2.5인치 600GB 10k rpm HDD * 2개 이상</li> </ul> </li> <li>■ 보조기억 장치 <ul style="list-style-type: none"> <li>- DVD-ROM 제공</li> </ul> </li> <li>■ Network 및 SAN Interface <ul style="list-style-type: none"> <li>- NIC : 1G-2port * 2개 이상</li> <li>- HBA : 8G-2port * 2개 이상</li> </ul> </li> <li>■ OS <ul style="list-style-type: none"> <li>- Windows 2012 이상</li> </ul> </li> <li>■ 이중화 <ul style="list-style-type: none"> <li>- I/O(NIC 및 HBA), PSU 이중화 제공</li> </ul> </li> <li>■ 기타사항 <ul style="list-style-type: none"> <li>- 서비스 이중화 구성에 필요한 제반 기술지원 제공</li> </ul> </li> </ul>		
산출물		<ul style="list-style-type: none"> <li>■ 설치확인서</li> </ul>		

요구사항 고유번호		ECR-029		
요구사항 명칭		Rack 및 기타		
요구사항 분류		하드웨어 요구사항	응락수준	필수
요구사항 상세설명	수량	2 EA		
	세부 내용	<ul style="list-style-type: none"> <li>■ 제조사 정품 표준 42 Rack 제품</li> <li>- PDU 등 설치 및 운영에 필요한 물품 일체 제공</li> <li>- KVM, 하드웨어관리콘솔 등 통합운영콘솔 제공</li> <li>- 분전반 및 관련 전기설비 작업 수행 제공</li> </ul>		
산출물		<ul style="list-style-type: none"> <li>■ 설치확인서</li> </ul>		

요구사항 고유번호		ECR-030		
요구사항 명칭		DDOS		
요구사항 분류		하드웨어 요구사항	응락수준	필수
요구사항 상세설명	수량	1 EA		
	세부 내용	<ul style="list-style-type: none"> <li>■ 처리성능 <ul style="list-style-type: none"> <li>- Throughput : 2Gbps 이상</li> <li>- 단위 패킷 처리 : 1,800,000PPS 이상</li> </ul> </li> <li>■ 인터페이스 <ul style="list-style-type: none"> <li>- 1G 4port 이상, 100/1000Base-Tx 2port 이상</li> </ul> </li> <li>■ H/W 성능 <ul style="list-style-type: none"> <li>- CPU 4Core(2.0GHz 이상), 메모리 8GB, 500GB(내장 또는 별도) 이상</li> </ul> </li> <li>■ 장애 및 운영관리 <ul style="list-style-type: none"> <li>- 국가정보원 CC(EAL2) 이상 인증 획득</li> <li>- 관리자용 GUI I/F 제공</li> <li>- 로그 관리 기능(로그감사, 검색 등) 제공</li> <li>- 장애 감지(전원부, 인터페이스) 및 알림(LED 및 이벤트로그) 기능 제공</li> <li>- 시스템 장애시 Core Dump 생성 기능 제공</li> <li>- 정책 관리 기능 (설정 복구, 검색, 오류검사) 제공</li> <li>- 전원부 이중화 및 Hotswap 기능 제공</li> </ul> </li> <li>■ 탐지/차단 <ul style="list-style-type: none"> <li>- 최신 DDoS 공격 차단 기능 제공</li> <li>- 트래픽 분석(그래프 지원) 및 탐지 기능 제공</li> <li>- 학습기능, 임계치 설정 등 다양한 비정상 트래픽 탐지 기능 제공</li> <li>- Layer7 DDoS(Flooding 공격, 응용계층 공격, 단편화 공격) 탐지 및 차단 기능 제공</li> </ul> </li> <li>■ 보안 관리 <ul style="list-style-type: none"> <li>- 원격 접속시 암호화 통신(SSH, HTTPS) 기능 제공</li> </ul> </li> </ul>		

#### 4. 성능 요구사항

요구사항 고유번호		PER-001		
요구사항 명칭		응답속도		
요구사항 분류		성능 요구사항	응락수준	필수
요구사항 상세설명	정의	안정적이고 원활한 시스템 운영		
	세부 내용	<ul style="list-style-type: none"> <li>■ 서비스 요청에 대한 목표 응답시간(최대 3초) 준수</li> <li>※ 특정 프로그램(Batch job 등) 제외</li> </ul>		

요구사항 고유번호		PER-002		
요구사항 명칭		오류표시		
요구사항 분류		성능 요구사항	응락수준	필수
요구사항 상세설명	정의	데이터형식 오류에 대한 반응		
	세부 내용	<ul style="list-style-type: none"> <li>■ 사용자가 입력한 데이터형식의 모든 오류는 사용자가 시스템에 정보 입력 후 2초 이내에 일반사용자가 인지할 수 있는 오류 메시지 표시</li> </ul>		

#### 4. 테스트 요구사항

요구사항 고유번호		TER-001		
요구사항 명칭		테스트		
요구사항 분류		테스트 요구사항	응락수준	필수
요구사항 상세설명	정의	개발요소 테스트		
	세부 내용	<ul style="list-style-type: none"> <li>■ 테스트 방안</li> <li>- 제공되기로 한 요구사항의 만족여부는 각 기능 요구사항검증(테스트) 활동을 통해 예상된 결과가 도출되었을 경우를 기준으로 평가</li> <li>- 기능 구현 정확성은 사용자가 직접 테스트 수행 기간에 테스트를 수행함으로써 평가.</li> </ul>		



## 5. 보안 요구사항

요구사항 고유번호		SER-001		
요구사항 명칭		보안관리		
요구사항 분류		보안 요구사항	응락수준	필수
요구사항 상세설명	정의	보안관리		
	세부 내용	<ul style="list-style-type: none"> <li>■ 제안사는 본회의 정보보안 정책 및 규정을 준수하고 본 용역과 관련하여 취득한 일체의 정보를 대하여 제3자에게 누설하여서는 안되며, 이의 위반으로 인한 문제 발생 시 민·형사상의 모든 책임을 지며, 본회에서 요구하는 보안사항을 철저히 준수하여야 한다.</li> <li>■ 투입될 인력은 전자정부지원사업 관리방안에 의거하여 보안서약서를 작성·제출하여야 한다.</li> <li>■ 사업자가 계약을 수행함에 있어 제3자의 지적재산권을 침해하여 본회를 상대로 손해배상 청구소송 등이 제기되면 사업자는 피해자 측과 합의 배상하여야 한다.</li> <li>■ 제안사는 계약 시 본회와 [참고]의 “외주 용역사업 보안특약”을 맺고 이에 따른 규정을 준수한다.</li> <li>■ 모든 성과품에 대하여 제안사는 소유 또는 임의 복사하거나 외부로 유출 하여서는 아니 된다.</li> <li>■ 제안사는 일일보안활동을 실시하고 매월 자체보안활동을 보고하여야 한다.</li> <li>■ 제안사는 용역 종료 보고 시 본 사업관련 자료의 완전삭제에 대한 증적 및 대표자명의로의 확인서를 제출한다.</li> <li>■ 사업기간 동안 취득한 정보에 대한 보안 대책 제시</li> <li>■ 시스템 보안 및 사용자 보안 체계 및 수행 인원에 대한 보안관리 대책 등 제시</li> </ul>		

## 6. 품질요구사항

요구사항 고유번호		QUR-001		
요구사항 명칭		웹 표준		
요구사항 분류		품질 요구사항	응락수준	필수
요구사항 상세설명	정의	웹 표준 준수		
	세부 내용	<ul style="list-style-type: none"> <li>■ 호환성 확보를 위한 웹표준 준수</li> </ul>		
요구사항 고유번호		QUR-002		
요구사항 명칭		결함조치		
요구사항 분류		품질 요구사항	응락수준	필수
요구사항 상세설명	정의	결함조치		
	세부 내용	<ul style="list-style-type: none"> <li>■ 품질보증 방안                             <ul style="list-style-type: none"> <li>- 본 사업의 품질보증을 위한 계획 및 방안, 조직 등을 제시하여야 한다.</li> <li>- 수행방법, 절차, 참여 조직 및 역할, 점검사항, 최종 검수 기준, 점검 후 조치 방안 등을 세부적으로 기술해야 한다.</li> <li>- 사업 수행 진행 공정별 제반 성과물은 발주기관의 평가검증을 거쳐 확정하고, 성과물의 품질 및 성능을 높이기 위한 발주기관의 지시를 성실히 이행하여야한다.</li> <li>- 사업 수행과 관련된 최신 기술 및 자료를 충분히 조사하여 수집·분석을 통해 과업에 반영하여야 한다.</li> <li>- 외부 감리 수검 및 문제 발생 시 즉시 보완 조치(발주기관이 지정하는 감리업체로부터 감리를 받고, 지적된 문제 즉시 보완)</li> </ul> </li> <li>■ 리스크관리 방안                             <ul style="list-style-type: none"> <li>- 일정지연, 품질저하 등 리스크 발생을 사전 예방하고 발생시 사후 대처방안을 제시해야 한다.</li> <li>- 프로젝트 추진과정에서 요구되는 진척/위험/변경사항의 관리방안 및 지속적으로 문제를 파악 관리할 수 있는 방안을 제시해야 한다.</li> </ul> </li> </ul>		

## 7. 프로젝트 관리 요구사항

요구사항 고유번호		PMR-001		
요구사항 명칭		수행 계획 수립		
요구사항 분류		프로젝트 관리 요구 사항	응락수준	필수
요구사항 상세설명	정의	수행 계획 수립		
	세부 내용	<ul style="list-style-type: none"> <li>■ 프로젝트 관리를 위한 기본 방향 및 핵심전략 제시</li> <li>■ 추진단과 구축사업자 간 역할 분담 및 협업방안 제시</li> <li>■ 세부 추진일정, 수행 방안 기술</li> <li>■ 사업관리 방법론의 효과적 적용 방안 제시</li> </ul>		

요구사항 고유번호		PMR-002		
요구사항 명칭		일반사항1		
요구사항 분류		프로젝트관리 요구사항	응락수준	필수
요구사항 상세설명	정의	일반사항1		
	세부 내용	<ul style="list-style-type: none"> <li>■ 제안 전제조건 (수용 시 제안 참여 가능) <ul style="list-style-type: none"> <li>- 본 사업의 수행 결과물(계약목적물)에 대한 지식재산권은 본회와 계약상대자가 공동으로 소유하며, 별도의 정함이 없는 한 지분은 균등한 것으로 한다. 다만, 개발 기여도 및 계약목적물의 특수성(보안, 영업비밀 등)을 고려하여 계약당사자간의 협의를 통해 지식재산권 귀속 주체 등에 대해 공동소유와 달리 정할 수 있다. 또한, 지식재산권의 다른 용도 및 상업적 활용 시 반드시 본회와 협의하여야 한다.</li> <li>- 제안요청서에 들어있는 정보와 추후 본회가 별도 제공하는 모든 정보는 본회 소유이며, 업체는 본회의 사전 허락 없이 제안서를 작성외의 목적으로 복사/유통시킬 수 없다.</li> </ul> </li> <li>■ 제안사의 책임 <ul style="list-style-type: none"> <li>- 제안사가 모든 책임을 지고 사업수행을 실시하며, 필요시 본회 인력이 참여한다..</li> <li>- 제안사는 제안요청내용을 정확히 파악하여 각 분야별 및 종합적으로 계획하고 제안서에 기술해야 한다.</li> <li>- 제안서에 기재된 중요내용이 허위로 밝혀지는 경우 자동 탈락되며, 계약 파기 및 향후 유사사업 참가자격 제한 등 불이익을 받을 수 있다.</li> </ul> </li> <li>■ 제안사의 의견 제시 <ul style="list-style-type: none"> <li>- 본회에서 제시한 제안에 대해 제안사의 의견을 적극 표현하고, 좋은 방안에 대해서는 본회에서 수용할 수 있다.</li> <li>- 제안내용은 본회의 요청에 따라 수립과정에서 변경될 수 있다.</li> </ul> </li> <li>■ 하드웨어, 소프트웨어 도입 <ul style="list-style-type: none"> <li>- 제안사가 제안한 개발도구, 업무설계서, 프로그램, 솔루션(패키지), 도큐먼트는 상거래상 또는 법적으로 하자가 없어야 하며, 이를 위반한 경우 제안사에 모든 책임이 있다.</li> <li>- 프로젝트 투입인력의 하드웨어, 소프트웨어 등 개발을 위한 전산장비는 개발업체에서 준비하여야 한다.</li> </ul> </li> </ul>		

요구사항 고유번호		PMR-003		
요구사항 명칭		일반사항2		
요구사항 분류		프로젝트관리 요구사항	응락수준	필수
요구사항 상세설명	정의	일반사항2		
	세부 내용	<ul style="list-style-type: none"> <li>■ 개발에 필요한 장비 중 본회에서 제공하지 아니하는 장비, 전문가 자문, 워크샵 실시 등의 제반부대비용은 제안사의 부담으로 한다.</li> <li>■ 개발인력의 상주 공간의 필요한 경우 시 본회와 협의를 통하여 장소를 결정하며, 제반 부대비용은 제안사의 부담으로 한다.</li> <li>■ 관련 투입할 기자재 명세를 표기해야 한다.</li> <li>■ 현재의 업무추진계획이 변경·취소될 경우, 본 사업의 추진은 조정 가능하며 이로 인해 변경·취소되는 경우에는 제안사는 이의를 제기하지 못한다.</li> <li>■ 협력사와 컨소시엄을 구성할 수 있으며, 운영업무의 통합, 조정, 서비스 수준 향상 등을 위하여 사업 총괄책임자(PM)는 반드시 주사업자 소속 인력이어야 한다.</li> <li>■ 우선협상대상자로 선정된 이후에도 제시한 방안, 인력투입, 협력업체 등이 부적절하다고 판단되는 경우에는 변경을 요청할 수 있다.</li> <li>■ 투입인력 중 초급인력 비율을 30% 이하로 하여야 한다.</li> <li>■ 제안자는 본 사업과 관련된 감독기관의 자료제출 및 검사 요구 시 이에 응하여야 한다.</li> <li>■ 낙찰자는 별첨서식 16 ~ 18의 첨부계약 이행서약서 및 관련 특수조건 및 유의서를 서명 날인 후 제출하여야 한다.</li> </ul>		

요구사항 고유번호		PMR-004		
요구사항 명칭		산출물관리		
요구사항 분류		프로젝트관리 요구사항	응락수준	필수
요구사항 상세설명	정의	산출물관리		
	세부 내용	<ul style="list-style-type: none"> <li>■ 전담사업자는 계약서, 제안요청서, 제안서 등을 근거로 단계별 추진 일정 및 세부 활동내용 등이 포함된 사업수행계획서를 제출하고 승인 받아야 한다.</li> <li>■ 전담사업자는 사업에 있어 적용시점이 다른 업무와 관련하여 원활하게 진행될 수 있도록 업무별 상세일정을 제시해야 한다.</li> <li>■ 사업수행계획서에 포함되는 작업명세구조(WBS)는 요구사항과 산출물 기준으로 작성하여야 한다.</li> <li>■ 추진일정은 전체와 세부일정으로 구분하여 작성해야한다.</li> <li>■ 공정간 상호연계가 될 수 있도록 일정계획을 제시해야 하며 품질보증기간 등을 고려 가급적 상세 기술해야 한다.</li> <li>■ 본 사업 기간 중에 이루어져야 할 각종 보고(정기/비정기) 및 검토계획을 상세히 제시해야 한다. <ul style="list-style-type: none"> <li>- 착수/주간·월간/중간/최종 보고, 검토회의 등</li> <li>- 성공적 추진을 위해 필요시 비정기 보고를 요청가능</li> <li>- 사업완료 후 최종 완료 보고서를 제출하여야 함</li> </ul> </li> <li>■ 사업 단계별 절차와 역할을 기술하고, 사업진행에 대한 작업자 동원,내용, 진척사항, 특이사항을 기록한 작업계획서를 작성/보고하여야함</li> </ul>		
산출물		<ul style="list-style-type: none"> <li>■ 사업수행 계획서</li> <li>■ 착수/주간·월간/중간/최종 보고서</li> <li>■ 평가/진단 보고서</li> <li>■ 회의록 등</li> </ul>		

요구사항 고유번호		PMR-005		
요구사항 명칭		인력관리		
요구사항 분류		프로젝트관리 요구사항	응락수준	필수
요구사항 상세설명	정의	인력관리		
	세부 내용	<ul style="list-style-type: none"> <li>■ 본 사업을 수행할 추진조직, 투입인력 프로필과 단계별 인력 투입 계획(역할, 투입율 등)을 제시하며, 이 인력은 본회의 동의 없이 사업자 임의로 변경할 수 없다.</li> <li>■ 사업자는 본회의 승인 없이 사업의 전부를 제3자에게 하도급 할 수 없다.</li> <li>■ 사업자는 하도급의 경우 「소프트웨어산업 진흥법제20조의3 및 같은 법 시행규칙 제8조, 「소프트웨어사업의 하도급 승인 및 관리 지침 (미래창조과학부고시 제2016-114호)의 규정에 의하여 반드시 하도급 계약 전에 발주기관으로부터 사전승인을 받아야 함.</li> <li>■ 본 사업을 위한 컨소시엄 구성 시 업체간의 업무분담(역할)과 협력 방안을 상세히 제시하되, 구성업체를 대표하는 전담사업자가 구성업체 관리방안을 제시하여야 한다.</li> <li>■ 인력은 제안사 소속으로 하여야 한다.</li> <li>■ 투입되는 인력의 경력 증명에 필요한 서류를 제출 해야한다</li> <li>■ 제안사 소속 투입인력은 재직증명서 및 고용보험증명원을 제출하여야 한다.</li> <li>■ 중소기업중앙회는 참여인력이 사업수행상 부적당하다고 판단되거나 자격미달인 경우 사업자에게 교체를 요구할 수 있으며, 사업자는 이에 적극 협조하여야 한다.</li> </ul>		

## 8. 프로젝트 지원 요구사항

요구사항 고유번호		PSR-001		
요구사항 명칭		하자보수책임		
요구사항 분류		프로젝트지원 요구사항	응락수준	필수
요구사항 상세설명	정의	하자보수책임		
	세부 내용	<ul style="list-style-type: none"> <li>■ 구축 완료 후 전담사업자는 하자보수 지원계획을 제시해야 한다.</li> <li>- 하자보수 기간은 최종 검수 완료 후 12개월로 한다.</li> </ul>		

요구사항 고유번호		PSR-002		
요구사항 명칭		역할 분류에 따른 요구사항		
요구사항 분류		프로젝트 지원 요구 사항	응락수준	필수
요구사항 상세설명	정의	역할 분류에 따른 요구사항		
	세부 내용	<ul style="list-style-type: none"> <li>■ 사업의 일정/단계별로 투입 인력에 대한 이력, 투입 시기 및 역할에 대하여 구체적으로 제시하여야 함</li> </ul>		



요구사항 고유번호		PSR-003		
요구사항 명칭		교육 및 기술이전(지원)		
요구사항 분류		프로젝트지원 요구사항	응락수준	필수
요구사항 상세설명	정의	교육 및 기술이전 및 지원		
	세부 내용	<ul style="list-style-type: none"> <li>■ 프로젝트 수행과 관련하여 교육계획 및 일정을 제시해야 한다</li> <li>■ 교육계획서 작성 시 각 부분별로 아래 내용을 포함하여야 한다. <ul style="list-style-type: none"> <li>- 교육일정, 교육지역 및 과목</li> <li>- 제출된 교육훈련계획서는 사업시작 후 본회의 보완요청에 따라 제안사와 협의하여 변경할 수 있다</li> </ul> </li> <li>■ 기술이전(지원) <ul style="list-style-type: none"> <li>- 프로젝트 수행과정과 관련된 필요한 기술이전 대상에 대한 목록과 기술이전방법 등에 대한 계획을 제시하여야 한다.</li> <li>- 수행결과에 따른 보완 대책을 제시하고 조치작업 시 기술지원을 하며, 이행점검을 통해 그 결과를 확인하여야 한다.</li> <li>- 제안사는 사업 범위와 관련분야의 정보 제공 및 기술자문에 지속적으로 응해야 한다.</li> <li>- 제안사는 기술이전 분야, 이전내용, 이전방법 및 기간, 인원 등이 포함된 기술이전 계획을 제시하여야 한다.</li> </ul> </li> </ul>		
산출물		<ul style="list-style-type: none"> <li>■ 교육계획서 및 기술이전(지원) 계획서</li> </ul>		

요구사항 고유번호		PSR-004		
요구사항 명칭		공통사항		
요구사항 분류		요구 사항	응락수준	필수
요구사항 상세설명	정의	공통요건		
	세부 내용	<ul style="list-style-type: none"> <li>■ 본사업의 수행에 적합한 방법론에 대하여 실제 적용사례와 경험을 바탕으로 절차의 타당성, 산출물의 적정성을 유지하고 사업이 체계적으로 추진되도록 도구와 기법의 적정성 제시</li> <li>■ 업무를 위한 인력투입 및 점검도구 등 수단을 제공하여야 하며, 조직구성, 역할, 임무 등을 포함한 추진체계를 제시하여야 함 <ul style="list-style-type: none"> <li>- 인력에 대하여 발생하는 모든 비용은 사업자가 부담하여야 함</li> <li>- 제안사는 본 사업 수행에 적합한 전문성을 가진 인력을 적정하게 산정하여 제시하여야 함</li> </ul> </li> <li>■ 개인정보보호와 관련된 법령 및 지침 등에 위배되지 않도록 수립</li> </ul>		

### 1. 입찰참가자격

- 입찰참가자는 입찰공고일 현재 아래 사항을 모두 구비하여야 함
  - 『국가를 당사자로 하는 계약에 관한 법률 시행령』 제12조 및 동법 시행규칙 제14조에 의한 경쟁 입찰의 참가자격을 구비한 자
  - 『소프트웨어산업진흥법』제24조에 의한 소프트웨어사업자로 신고된 자
  - 단독 또는 공동수급(공동이행방식) 형태로 제안에 참여할 수 있으며, 공동수급 형태로 제안할 경우 당사자 간 공동으로 책임, 권리, 의무관계를 명백히 규정한 공동수급표준협정서(공동이행방식)를 제출하여야 한다.
    - 공동수급체는 5인 이내의 범위로 구성하고 구성원별 계약참여 최소 지분율은 10% 이상으로 하여야 한다.
  - 공고일 기준 최근 3년 이내, 금융 또는 공공부문 시스템 구축 사업 용역 실적을 갖춘 자. 금액은 공고일 현재 준공 완료된 용역의 부가세포함 준공금액 기준으로 공동수급의 경우 공동수급지분만 인정.
  - 위의 요건을 충족한 업체 중에서 입찰등록 및 제안서 접수 마감일 시까지 입찰참가신청을 마친 업체

### 2. 사업자선정방법

- 다수의 참여희망업체로부터 제안서를 제출받아, 자체 평가기준에 의거 제안 내용을 평가하여 제1차 서류통과 업체선정.
- 제1차 서류심사를 통과한 업체를 대상으로 제안설명회를 실시하여(제2차 평가), 우선협상대상자를 선정한 후 협상 절차를 통하여 계약을 체결할 계획.
- 본회가 마련한 평가절차 및 평가결과에 대하여 제안업체는 이의를 제기할 수 없으며, 평가내용 및 선정되지 않은 업체의 미 선정 사유는 공개하지 않는다.

### 3. 주요일정

선정절차	일 정 (예정)
입찰공고	2016. 1. ()
제안서 접수 마감	2016. 2. ()
사업설명회 개최	본회 사업계획에 따라 진행(별도 통보)
제안설명회(프레젠테이션) 개최	본회 사업계획에 따라 진행(별도 통보)
우선협상대상자 선정	본회 사업계획에 따라 진행(별도 통보)

※ 상기일정은 상황에 따라 일부 조정가능

### 4. 세부절차 및 평가방법

#### 가. 제안서 접수마감

- 기 한 : 2016. 02. () 18:00
- 방 법 : 대표자 직인 날인된 공문으로 직접 제출 (우편접수 불인정)
- 장 소 : 중소기업중앙회 5층 총무회계부
- 제출서류 및 부수
  - 입찰참가 등록신청 구비서류
    - 입찰참가신청서 1부.(제안서 제출 공문으로 대체가능)
    - 사업자등록증명원 원본 1부.
    - 법인등기부등본 1부(법인에 한함).
    - 법인(개인)인감증명서 1부.
    - 법인(개인)인감도장지참(사용 인감 지참 시, 사용인감계 첨부)
    - 소프트웨어사업자 신고확인서 1부.
    - 국세 및 지방세 완납증명서 각 1부.
    - 용역수행 실적증명서(붙임 양식) 1부.
    - 기타 제안요청서상의 본회 요구 문서
    - 위임장 또는 재직증명서 1부(제안서 대리인 제출 시).
    - 공동수급협정서, 합의각서, 구성원사업자등록증명원 각1부(공동수행 또는 컨소시엄) ※ 구성원 모두 상기 서류 제출

- 제안서 및 가격 입찰서 제출 구비서류
    - 제안서 제출 공문(제안사 자체 양식) 1부.
    - 제안서 및 제안요약서 각 10부, 제안서 수록 CD 1매.
    - 입찰보증금납입확약서 1부,(양식 별첨)
    - 실적증명서 1부(발주자의 개발(참여) 확인서 등을 발급받아 제출, 확인서발급이 곤란한 경우 계약서사본 제출)
    - 최근 3년간 재무제표 각 1부
    - 가격제안서 1부.
      - 대표자 및 법인인감(사용인감)검인 후 밀봉
      - 산출근거포함
- ※ 필요하다고 판단되는 보조 자료는 별도로 제출할 수 있음

○ 제안관련 문의

- 입찰/계약 : 총무회계부 차장 김창수(☎ 2124-3051)
- 용역 내용 : IT지원부 차장 우민식(☎ 2124-3072)  
 차장 김근호(☎ 2124-3067, H/W부문)  
 과장 최성환(☎ 2124-3075)

나. 제안서 평가방법 및 협상절차

○ 제안서 기술능력 평가기준

- 소프트웨어 기술성 평가기준은 “미래창조과학부 고시 제2014-29호, 2014.4.10” 준용

○ 제안서는 기술능력과 입찰가격을 종합적으로 평가함

- 평가비율 : 기술능력평가 90 ((정량적20+정성적80)×0.9), 입찰가격 평가 10으로 배분·평가하여 종합점수 70점 이상인자 중 고득점자부터 협상 실시(단, 70점 이상인 자가 없을 경우 재공고 입찰)

○ 제안종합평가 점수가 동일할 때는 기술능력평가 점수가 높은 제안자를 우선순위로하고, 기술(능력)평가 점수도 동일한 경우 기술(능력)평가항목 중 배점이 큰 항목에서 높은점수를 얻은 제안자를 우선순위로 한다.

- 평가관련 유의사항

- 제안서 평가는 본회의 평가기준에 의하여 평가하며, 세부적인 평가결과 및 내역에 대하여는 공개하지 않으며 제안사는 이에 이의를 제기할 수 없다.
- 제안 내용은 꼭 필요한 사항 위주로 간단명료하게 작성되어야 하며, 내용 중 “~ 할 수도 있다.”, “~을 고려하고 있다” 등의 애매모호한 표현은 구축할 수 없는 것으로 간주한다. 단, 본회의 요구에 의하여 입증자료를 제출 받아 가능 할 것으로 판단될 때에는 가능한 것으로 평가한다.
- 본회가 제시한 제안 규격 및 수량에 적합하지 않은 제안 내용은 제안평가 대상에서 제외한다.
  - 협상대상자가 제안한 사업내용, 이행방법, 이행일정, 제안가격 등 제안서의 내용을 대상으로 협상 실시
    - 협상대상자와 협상을 통해 그 내용의 일부를 조정 가능
  - 가격협상에서는 당해 사업예산(또는 예정가격) 이하로서 협상대상자가 제안한 가격이 기준 가격이 된다.
    - 협상대상자가 제안한 가격이 사업예산(또는 예정가격) 이상인 경우에는 사업예산(또는 예정가격) 범위 내에서 가격 협상
- 제안협상대상자설명회(프레젠테이션)
  - 용역 수행을 위하여 입찰한 제안서에 대하여 제안서 및 제안서 프레젠테이션을 통하여 1차 평가 실시
  - 제안 설명회 참가업체는 본회의 일정계획에 따라 서면 또는 유선으로 통보
  - 일시 및 장소는 별도로 지정하여 통보할 계획
  - 제안업체 : 프레젠테이션 준비, 발표시간 : 60분 이내
  - ※ 제안설명회는 실제로 본 프로젝트에 투입될 PM 예정자가 실시
  - 제안발표순서는 제안서 접수우선 순위자에게 선택권 부여

다. 세부평가 항목 및 배점기준

○ 세부평가 항목 및 배점기준(총괄) : 100점 만점기준

- 기술적평가 : 90, 가격평가: 10

구분		평가항목		배정한도	비고	
총계		기술적평가 + 가격평가		100		
기술 평가	소계	(정량평가+정성평가) * 0.9		100×0.9	평가는 100점 기준 으로 하고 평가후 90% 적용	
	정량적 평가	제안업체 일반사항	■ 사업수행 실적	4		10
			■ 사업참여 기술인력현황	2		
			■ 기술인력 보유상태	1		
			■ 경영상태	3		
	상생협력	■ 중소기업 참여확대	5	10		
		■ 하도급 계약의 적정성	5			
	정성적 평가	제안 개요	■ 배경, 목적, 범위, 특징점, 기대효과,	5		80
		전략 및 방법론	■ 사업이해도, 추진전략, 적용방법론	15		
		기술 및 기능	■ 기능 요구사항, 시스템장비 구성 요구사항, 성능/테스트 요구사항, 제약사항	25		
프로젝트 관리 및 지원		■ 사업수행조직, 일정계획, 관리방법론, 품질 요구사항, 교육훈련, 유지보수, 정보보안	25			
추가제안		■ 기술 및 기능, 관리 및 지원	10			
가격 평가	입찰가격 평가			10		

○ 정량적지표(계량화) : 20점

수행실적4점, 사업참여 기술인력2점, 기술인력 보유1점, 경영평가3점,  
중소기업참여확대 5점, 하도급계약의 적정성 5점

- 수행실적 : 4점

평가분야	평가항목	부분별 평가항목	배점	비고
최근3년간 사업수행실적	사업수행건수	8건 이상	2.00	최대 2점
		6건이상 ~ 8건미만	1.75	
		4건이상 ~ 6건미만	1.50	
		2건이상 ~ 4건미만	1.25	
		2건 미만	1.00	
	사업수행금액	60억원 이상	2.00	최대 2점
		55억이상~60억미만	1.75	
		50억이상~55억미만	1.50	
		45억이상~50억미만	1.25	
		45억미만	1.00	

※ 실적증명서 제출(공공기관 이외의 실적인 경우, 계약서사본 세금계산서 사본등의 증빙자료 제출)



- 사업참여 기술인력 평가(합산점수 최대 2점까지만 적용) : 2점

평가분야	평가항목	부분별 평가항목	배점	비고
사업참여 기술인력	사업참여 기술인력 1M/M당 점수부여	특급기술자	0.010	최대 2점
		고급기술자	0.008	
		중급기술자	0.006	
		초급기술자	0.004	
		고급기능사 이하	0.002	

- ※ 1. 재직증명서, 경력확인서, 자격증 사본 등 등급별 자격기준 확인서류 제출  
 2. 기술자등급은 한국소프트웨어산업협회에서 공표한 'SW기술자 임금실태조사 결과' 또는 'SW사업대가기준가이드' 내 SW기술자 등급분류 기준표 준용  
 - 기술인력 보유평가(합산점수 최대 1점까지만 적용) : 1점

평가분야	평가항목	부분별 평가항목	배점	비고
기술인력 보유	기술보유 인력 1인당 자격증별 점수부여	산업기사	0.01	최대 1점
		기사	0.03	
		기술사	0.05	

- ※ 1. 재직증명서, 자격증 사본 등 확인서류 제출  
 2. 자격증 분류  
 · 기 술 사 : 전자계산기, 정보통신, 정보관리, 전자계산조직응용  
 · 기 사 : 전자계산기, 정보통신, 정보처리, 전자계산조직응용  
 · 산업기사 : 전자계산기, 정보통신, 정보처리, 정보기술, 사무자동화, 전자계산조직응용

- 중소기업 참여확대 : 5점

평가분야	평가항목	부분별 평가항목	배점	비고
상생협력부문	중소기업 참여 지분	50% 이상	5.00	최대 5점
		45%이상~50%미만	4.00	
		40%이상~45%미만	3.00	
		35%이상~40%미만	2.00	
		35% 미만	1.00	

※ 중소기업 해당여부확인

「중소기업기본법 제2조에 따른 중소기업자 및 「중소기업소상공인 및 장애인기업 확인 요령에 따라 발급된 중소기업확인서(입찰서류 제출마감일 전일까지 발급된 것으로 유효기간 내에 있어야 함)를 소지한 자

- 하도급 계약의 적정성 : 5점

평가분야	평가항목	부분별 평가항목	배점	비고
상생협력부문	하도급 계약의 적정성	95점이상 또는 하도급이 없는 경우	5.00	최대 5점
		90점이상~95점미만	4.00	
		85점이상~90점미만	3.00	
		85점미만(평가자료 미 제출 포함)	0.00	

- ※ 1. 하도급 적정성 판단 자기평가표[서식 15] 참조(하도급계약의 적정성 판단 세부기준 적용)
- 2. 하도급 대금에 대한 기준은 직접인건비의 경우 한국소프트웨어산업협회가 공표한 노임단가의 100%, 제경비와 기술료의 합은 직접인건비의 20%를 적용하여야 한다.
- 3. 원도급자가 지급하는 하도급 대금을 [서식 15]의 서식으로 제안서에 포함하여 제출하여야 한다.
- 4. 하도급은 원도급금액의 50%이상을 초과할 수 없다.

- 경영상태평가(신용평가등급에 의한 경영상태 평가기준) : 3점

신용평가등급			
회사채에 대한 신용평가등급	기업어음에 대한 신용평가등급	기업신용평가등급	평 점
AAA		회사채에 대한 신용평가등급 AAA에 준하는 등급	3.0
AA+, AA0, AA-	A1	회사채에 대한 신용평가등급 AA+, AA0, AA-에 준하는 등급	2.8
A+	A2+	회사채에 대한 신용평가등급 A+에 준하는 등급	2.6
A0	A20	회사채에 대한 신용평가등급 A0에 준하는 등급	2.4
A-	A2-	회사채에 대한 신용평가등급 A-에 준하는 등급	2.2
BBB+	A3+	회사채에 대한 신용평가등급 BBB+에 준하는 등급	2.0
BBB0	A30	회사채에 대한 신용평가등급 BBB0에 준하는 등급	1.8
BBB-	A3-	회사채에 대한 신용평가등급 BBB-에 준하는 등급	1.6
BB+, BB0	B+	회사채에 대한 신용평가등급 BB+, BB0에 준하는 등급	1.4
BB-	B0	회사채에 대한 신용평가등급 BB-에 준하는 등급	1.2
B+, B0, B-	B-	회사채에 대한 신용평가등급 B+, B0, B-에 준하는 등급	1.0
CCC+ 이하	C 이하	회사채에 대한 신용평가등급 CCC+에 준하는 등급	0.8

- 주) 1. 신용평가등급은 신용정보의 이용 및 보호에 관한 법률 제4조제4항제1호 또는 제4호의 업무를 영위하는 신용정보업자가 동 적격심사세부기준 제6조의 적용기준일 전 가장 최근에 평가한 유효기간 내 회사채(또는 기업어음)에 대한 신용평가등급 또는 기업신용평가등급(위의 신용정보업자가 신용평가등급, 등급평가일 및 등급유효기간 등을 명시하여 작성한 '신용평가등급확인서')을 기준으로 평가한다.
2. 평가대상자의 회사채(또는 기업어음) 및 기업신용평가에 따른 평점이 다른 경우에는 높은 평점으로 평가하며, '신용평가등급확인서'를 제출하지 않은 경우에는 최저등급으로 평가한다.
3. 합병한 업체에 대하여는 합병 후 새로운 신용평가등급으로 심사하여야 하며 합병후의 새로운 신용평가등급이 없는 경우에는 합병대상업체 중 가장 낮은 신용평가등급을 받은 업체의 신용평가등급으로 심사한다.

○ 정성적평가 : 80점

제안개요 및 전략/방법론 20점, 기술 및 기능 25점, 프로젝트관리 및 지원 25점, 추가 및 제안 10점

기술능력평가제안서 심사항목 및 배점한도

구분	항목	평가요소	배점		비고
제안 개요 및 전략 / 방법 론	제안의 배경 및 목적	<ul style="list-style-type: none"> <li>■ 제안의 목적, 범위, 전제조건, 제안의 특징 및 장점을 요약하여 기술</li> <li>■ 제안사 추진의 타당성, 적용기술의 효과성 및 달성 가능성에 대해 기술</li> </ul>	5	20	
	제안의 범위				
	제안의 특징 및 장점				
	기대효과	<ul style="list-style-type: none"> <li>■ 사업 수행시 예상되는 결과, 성과물, 기대효과등을 기술</li> <li>■ 사업에 대한 이해도 및 전략 제시 여부</li> <li>■ 제안요청서와의 부합성 및 작성의 충실도</li> <li>■ 사업수행 시 창의적이며 타당한 대안 제시 여부</li> <li>■ 사업에 적절한 방법론 제시 여부</li> </ul>	15		
	사업이해도				
	추진전략				
적용방법론					
기술 및 기능	기능 요구사항	<ul style="list-style-type: none"> <li>■ 사업수행 내용의 요구사항에 대한 충족성</li> <li>■ 방법론 및 분석 도구를 통한 구체적인 내용으로 분석되고 기술되었는지 여부</li> <li>■ 제안한 방안 및 기술 적용의 타당성</li> <li>■ 제안시스템 장비의 요구사항에 대한 충족성</li> <li>■ 제안한 방안 및 적용의 타당성</li> <li>■ 관련기능 등 타 요구사항과 관련되어 분석되고 적용할 표준 및 구현 방안이 구체적 기술 되었는지 여부</li> <li>■ 요구사항을 구현 시 관련 제약사항을 충족시키며 구현 방안 및 테스트 방안 제시 여부</li> </ul>	15	25	정성적 평가
	시스템장비 구성 요구사항		5		
	성능/테스트 요구사항		3		
	제약사항		2		
프로 젝트 관리 및 지원	사업수행조직	<ul style="list-style-type: none"> <li>■ 사업수행조직 및 업무분장의 적정성</li> <li>■ 프로젝트 관리자의 전문성과 경험</li> <li>■ 추진일정계획 대비 인력투입의 타당성</li> <li>■ 체계적인 보고체계 및 검토계획</li> <li>■ 산출물 작성의 타당성</li> <li>■ 위험관리/진도관리/보안관리/문서관리의 적정성</li> <li>■ 제안한 방안 및 기술을 통한 품질충족 가능성</li> <li>■ 분석도구 및 구현 방안, 테스트 방안이 구체적 기술 여부</li> <li>■ 품질보증계획의 적정성 및 품질보증 인력 자질</li> <li>■ 교육방법 및 내용 등의 교육훈련 계획</li> <li>■ 하자보수 및 유지보수 계획, 절차의 적정성</li> <li>■ 침해대응 및 보안관리 능력(보안관리계획)</li> <li>■ 저작권 등 제3자의 권리존중에 대한 방안</li> </ul>	5	25	
	일정계획		4		
	관리방법론		3		
	품질 요구사항		4		
	교육훈련		3		
	유지보수		3		
	정보보안		3		
추가 제안	기술 및 기능	<ul style="list-style-type: none"> <li>■ 차세대 시스템에 부합되는 제안의 적절성&amp;차별성</li> <li>■ 기술 적용의 타당성 및 구현가능 여부</li> <li>■ 사업효과의 극대화를 위한 추가제안사항</li> </ul>	7	10	
	관리 및 지원		3		
합계			80점		

○ 입찰가격평가 : 10점

① 입찰가격이 추정가격의 100분의 80 이상인 경우

$$\cdot \text{평점} = \text{입찰가격평가배점한도} \times \left( \frac{\text{최저입찰가격}}{\text{당해입찰가격}} \right)$$

② 입찰가격이 추정가격의 100분의 80 미만인 경우

$$\cdot \text{평점} = \text{입찰가격평가배점한도} \times \left( \frac{\text{최저입찰가격}}{\text{추정가격의80\%상당가격}} \right) + \left[ 2 \times \left( \frac{\text{추정가격의80\%상당가격} - \text{당해입찰가격}}{\text{추정가격의80\%상당가격} - \text{추정가격의60\%상당가격}} \right) \right]$$

라. 우선협상대상자 관련 사항

- 협상대상업체 선정결과는 유선으로 통보하며, 미 선정업체에 대한 통보는 생략한다.
- 우선협상대상자와 협상이 이루어지면 차 순위 입찰자와는 협상 생략하며 성립되지 않으면 차 순위와 계약 협상 진행
- 모든 협상대상자와의 협상이 결렬시 협상조건 및 내용을 수정하여 처음의 협상순서에 따라 재협상한다.
- 본회는 제안사 구성업체 중 일부업체의 전문성 및 프로젝트 적합성이 부족하다고 판단될 경우 타 업체로 대체하거나 추가할 수 있으며, 본 사업에 참가하는 업체는 본회의 요구 시 어떠한 형태의 컨소시엄 구성도 가능해야한다.
- 업체(컨소시엄 포함) 선정 후 본 계약 체결 전 단계라도 본회와 협의없이 제안내용을 취소 또는 변경하는 등 프로젝트 이행에 중대한 영향을 끼친 경우 본회는 이에 대해 손해배상을 청구할 수 있다.
- 협상내용과 범위, 협상절차 및 계약체결은 본회의 내부기준에 준하여 진행되며, 이에 대해 일체의 이의를 제기할 수 없다.

#### 마. 유의사항

- 제안내용에 대한 확인을 위하여 추가자료 요청 또는 현지실사를 할 수 있으며, 이러한 경우 제안사는 이에 응하여야 한다.
- 제안서 및 제안서와 관련된 모든 자료, 제안서 평가결과는 공개하지 않으며, 선정절차와 결과에 대해 제안업체는 이의를 제기할 수 없다.
- 용역수행기간 중 제안서의 기재된 참여종사자를 가급적 교체하지 않도록 하며, 부득이 교체할 경우 당초 종사자와 자격, 학력 및 경력이 동등 이상인 자로 본회와 협의 후 교체하여야 한다.
- 제출된 제안서는 일체 반환하지 않으며, 본 제안과 관련된 일체의 소요비용은 입찰참가자가 부담한다.
- 제안내용에 대한 확인·검증이 필요한 경우 추가자료 요청 또는 현지 실사를 할 수 있으며, 입찰참가자는 이에 응하여야 한다.
- 본 제안요청서에서 요구조건으로 제시하고 있는 사항들에 대하여 제안서에 언급이 없는 부분들은 그 기능이 없는 것으로 간주한다.
- 제안서의 내용은 제안사가 용역수행자로 선정된 후 계약서에 명시하지 않더라도 계약서와 동일한 효력을 가지며, 계약서에 명시한 경우는 계약서 사항이 우선한다.

#### 바. 기타

- 제안요청서, 입찰공고 등에 포함되지 않은 사항은 「국가를 당사자로 하는 계약에 관한 법률」, 「협상에 의한 계약체결기준」 등 계약 관련 법령을 준용한다.

## 1. 제안서 작성지침

### 가. 일반 사항

- 제안 요구사항 등에는 포함되지 않았지만 사업추진 시에 꼭 필요한 추가적인 내용은 업체 자체 판단에 의거 별도의 항목으로 추가하여 보완하여 작성바람  
※제안서 작성 시 컨소시엄 업체별 책임 및 역할 명시
- 제안서 기재 사항 누락과 기재내용이 상이함에 따라 생기는 불이익은 제안업체가 감수하여야 한다.
- 제안서 작성에 소요되는 비용은 제안사의 부담으로 하며, 제출된 공문, 서류 및 제안서는 일체 반환하지 않는다.
- 제출된 제안서는 제안사의 고유한 독자적 정보라고 명시되어 있지 않는 한 본회가 이를 임의로 사용할 권한을 가진다.
- 제안사는 본 제안요청서의 내용에 대하여 질의를 하거나 그에 필요한 정보를 요구할 수 있으며, 본회는 동 정보가 유익하다고 판단될 경우 모든 제안업체들의 질문에 설명 또는 서면을 통하여 답변을 하고, 제안요청서의 변경이 있는 경우에는 변경에 대한 통보를 한다.

### 나. 제안서의 효력 및 보안

- 추가제안 및 추가 자료에 대해서는 제안서와 동일한 효력을 가진다.
- 제안서 내용은 사업자 선정된 후 계약서에 명시하지 않더라도 계약서와 동일한 효력을 가지며, 제안서와 계약서의 내용이 다른 경우는 계약서 내용이 우선.
- 본회는 계약 체결 전까지 제안서 내용의 일부를 변경 또는 거부할 수 있다.
- 본 제안요청서의 전체 또는 일부가 제안서 제출 이외의 다른 목적으로 사용되어서는 안 된다.

#### 다. 가격 제안

- 가격제안서는 별도 밀봉하여 제안서와 별도로 제출해야 한다.
- 비용은 모든 작업을 제안업체가 수행하는 것을 기준으로 책정해야 한다.
- 시스템 구축에 필요한 설비(H/W, S/W), 비품, 잡기류 등 직·간접비 일체에 대하여는 개발업체 부담으로 한다.
  - 시스템 구축 업무 수행 시 외부 인력에게 발생하는 제반 경비(출장여비 등)은 제안사 부담으로 한다.
  - 시스템 구축을 위하여 본회에 사무실이 필요한 경우 본회와 협의를 통하여 결정한다.
- 모든 가격은 부가세를 포함하여 기술해야 한다.

## 2. 제안서 작성 방법

#### 가. 제안서 규격

- 제안서는 A4로 100쪽 내외로 작성하여 3공 바인드로 제출
- 제안요약서는 제안서 내용을 간략하게 요약하여 제안서와 별도로 제출

#### 나. 용어사용

- 제안서는 한글로 작성하고, 사용된 영문약어에 대해서는 약어표 및 간략한 설명을 제공할 것
- 원본과 사본을 구분하여 표시(원본과 사본이 상이한 경우에는 원본의 내용을 기준으로 함)

#### 다. 작성 도구

- 작성 프로그램은 한글, MS파워포인트, MS엑셀, MS워드 중에서 선택(복수 선택 가능)



라. 제안서의 구성 및 목차

○ 정량적 평가 제안서 목차(※제안업체 일반현황은 별도 1부만 제출)

작성목차	주요 작성내용	비고
제안업체 일반사항	1. 일반현황	별지서식 참조
	2. 조직 및 인원	
	3. 경영상태 평가자료	신용평가서
	4. 주요 사업 내용 및 실적	별지서식 참조
	5. 투입인력 및 이력사항	

○ 정성적 평가 제안서 목차

작성목차	주요 작성내용	비고
I. 제안개요 및 전략 /방법론	1. 제안의 배경 및 목적 2. 제안의 범위 3. 사업추진 전략 4. 제안의 특징 및 장점 5. 기대효과 6. 사업의 이해도 7. 추진 목표 및 전략 8. 주요과제별 수행방법론	
II. 사업수행방안 (기술 및 기능)	1. 시스템 구성도 2. 현황 분석 3. 기능 요구사항별 구축 4. 시스템 장비 구성 요구사항별 제안 5. 기타 요구사항별 구축 및 제안 6. 제약사항 이행방안	
III. 프로젝트 관리 및 지원	1. 사업수행조직 및 업무분장 2. 일정계획 및 보고계획(운영관리 세부구성방안제시) 3. 산출물 생성 및 관리 4. 관리방법론 5. 품질보증계획 6. 교육훈련계획 7. 유지보수관리계획 8. 정보보안계획	
IV. 추가제안	1. 추가 기술 및 기능 제안 2. 추가 관리 및 지원 제안	
V. 기타	위 항목에서 제시되지 않은 기타사항	

○ 제안서 작성방법

작성항목	작성방법
<b>I. 제안개요 및 전략/방법론</b>  1. 제안의 배경 및 목적 2. 제안의 범위 3. 사업추진 전략 4. 제안의 특징 및 장점 5. 기대효과 6. 사업의 이해도 7. 추진 목표 및 전략 8. 주요과제별 수행방법론	<ul style="list-style-type: none"> <li>■ 본 사업에 대한 이해와 제안의 목적, 범위, 전제조건 및 제안의 특징 및 장점을 요약하여 기술</li> <li>■ 제안의 특징 및 장점, 추진방법의 타당성, 적용기술의 혁신성 및 달성 가능성에 대해 기술</li> <li>■ 사업 수행시 예상되는 결과, 성과물, 기대효과 등을 기술</li> <li>■ 해당 사업의 제안요청을 명확하게 이해하고 제안의 목적, 범위, 전제 조건을 기술하고 목표시스템 구성도 및 구성체계를 제시</li> <li>■ 사업을 효과적으로 수행하기 위한 추진전략 제시</li> <li>■ 업무에 적용할 방법론 절차 및 기법의 활용방안 등을 제시하고 적용방법론의 경험을 기술</li> </ul>
<b>II. 사업수행방안(기술 및 기능)</b>  1. 시스템 구성도 2. 현황 분석 3. 기능 요구사항별 구축 4. 시스템 장비 구성 요구사항별 제안 5. 기타 요구사항별 구축 및 제안 6. 제약사항 이행방안	<ul style="list-style-type: none"> <li>■ 목표시스템의 구성도 및 구성체계 등 제시</li> <li>■ 현행 환경 및 업무 프로세스를 정확히 분석하고 개선된 업무프로세스 개선 방안 수행방안을 구체적으로 제시</li> <li>■ 사업의 특성 및 범위, 환경을 고려하여 추가적으로 필요한 사항 및 제약사항 등 요구사항에 대한 이행방안을 구체적으로 제시</li> <li>■ 요구사항별 세부적인 방안과 예상되는 산출내역 기술</li> </ul>
<b>III. 프로젝트 관리 및 지원 부문</b>  1. 사업수행조직 및 업무분장 2. 일정계획 및 보고계획 (운영관리세부구성방안) 3. 산출물 생성 및 관리 4. 관리방법론 5. 품질보증계획 6. 교육훈련계획 7. 유지보수관리계획 8. 정보보안계획	<ul style="list-style-type: none"> <li>■ 사업 수행 조직 및 업무분장 기술</li> <li>■ 추진일정 및 보고계획 기술</li> <li>■ 단계별 산출물 리스트의 제출 시기 및 방법 제시</li> <li>■ 품질보증방안 계획 및 방안 기술</li> <li>■ 각 단계마다 품질 요구사항을 점검 및 검토 방법 등 품질 관리 방안 제시</li> <li>■ 사용자, 운영자 등 시스템 이용대상자에 대한 교육내용, 기간, 방법 등에 대한 계획 제시</li> <li>■ 하자보수 계획 및 방안 기술</li> <li>■ 정보 보안방안, 관리계획 및 저작권 존중여부 등에 대해 제시</li> </ul>
<b>IV. 추가제안</b>  1. 추가 기술 및 기능 제안 2. 추가 관리 및 지원 제안	<ul style="list-style-type: none"> <li>■ 사업의 특성 및 범위, 환경을 고려하여 추가적으로 필요한 사항 및 제약사항 등 분석 후 요구사항에 대한 이행방안을 구체적으로 제시</li> <li>■ 사업효과의 극대화를 위한 추가 제안사항 제시</li> </ul>
<b>V. 기타</b> 1. 기타사항	<ul style="list-style-type: none"> <li>■ 위 항목에서 제시되지 않은 추가제안 내용등 기타 사항 기술</li> </ul>

- ※ 1. 제안요청사항에 대해서는 보다 구체적이고 상세한 방안을 적극 제시할 것  
 2. 각 장마다 쉽게 참고할 수 있도록 각 장별 일련번호를 표기할 것

#### 마. 제안서의 내용 표현

- 제안서의 내용은 명확한 용어를 사용하여 표현하여야 함. 예를 들어, “공급될 수 있다”, “사용 가능하다”, “할 수 있다” “고려하고 있다” 등과 같이 모호한 표현은 평가 시 불가능한 것으로 처리한다.
- 계량화가 가능한 것은 적극적으로 계량화하여야 한다.
- 제안요청서에 요구하는 내용 중 해당사항이 없는 경우에는 “해당사항 없음”으로 명시해야한다.

#### 바. 제안내용의 객관성

- 제안서의 모든 내용은 객관적으로 입증할 수 있어야 하며, 그 내용이 허위로 확인될 경우 또는 입증요구에 입증하지 못하는 경우는 평가 대상에서 제외될 수 있다.

#### 사. 보충내용 출처 표기

- 제안내용을 보충하기 위하여 참고문헌 활용 시 참고문헌 목록을 첨부하고, 그 출처를 정확히 알 수 있도록 표기하여야 한다.
- 제출된 제안서의 기재 내용은 실제 사실과 일치하여야 하며, 본회가 요청하지 않는 한 수정, 추가 및 대체할 수 없다.
- 계약 후에도 제안서의 내용이 허위로 작성한 사실이 발견되거나 제안된 내용을 충족시키지 못 할 경우 제안업체는 일체 손해배상 책임을 져야한다.

[서식 1]

## 제안업체 일반현황

업체명						
설립일자						
전화번호 (FAX)						
사업내용	1. 2. 3.					
주요연혁						
소프트웨어사업자 신고분야				인증기관 (신고번호)		
보유인력 현황				(단위 : 명)		
구분	계	전 문 분 야				
		컨설팅	S/W분야	H/W분야	시스템 개발	기타
특급기술자						
고급기술자						
중급기술자						
초급기술자						
기능사						
계						
※ 기술자등급은 한국소프트웨어산업협회에서 공표한 'SW기술자 임금실태조사 결과' 또는 'SW사업대가기준가이드' 내 SW기술자 등급분류 기준표 준용						

[서식 2]

## 대외인지도

### □ 수상경력(포상)

발행기관	취득시기	내용	첨부물 번호

주) 1. 기재방법

- 발행기관 : 포상을 실시한 기관명 기재
- 내용 : 포상 내용 기재

2. 근거자료(사본 등) 첨부

### □ 입찰참가 제한

기술제안 공고일 기준 최근 1년이내의 입찰 참가 제한 여부	제재기관	제한사유	제한기간	비고

주) 1. 상기사항은 허위로 기재하거나 누락시켜서는 아니되며 평가 후라도 허위 또는 누락이 판명될 시는 제안서 평가를 무효

2. 참가 제한이 없는 경우는 “해당 없음” 이라고 기재

[서식 3]

## 최근 3년간 자기자본 및 재무구조

(단위 : 백만원)

구분		2012	2013	2014	평균
자기자본					
부 채	유동부채				
	고정부채				
유동자산					
당기순이익					
매출액	○○ 부문				
	○○ 부문				
	⋮				
	합 계				
부채비율(%)					
유동비율(%)					

- ※ 1. 부채비율 = 부채총계 / 자기자본 × 100  
 2. 유동비율 = 유동자산 / 유동부채 × 100  
 3. 외부감사보고서 또는 관할세무서에서 확인한 최근의 정기 재무제표 등 증빙자료 첨부

## 자체개발기술 보유현황

자체개발기술명	특징	적용과업	특허/신기술 등록	첨부물 번호

주) 1. 기재방법

- 특허등록되거나 정부기관의 신기술인증 기술 또는 제품<서식1>에 기재된 본사업과 관련된 유사용역에 적용한 기술 또는 제품만 인정)
- 자체개발기술 및 제품명 : 회사가 보유하고 있는 자체개발 기술명 및 제품명을 기재
- 적용과업 : <서식1> 기재된 과업들 중에서 기재
- 특허/신기술등록 : “등록”이나 “미등록”으로 기재

2. 특허/신기술 등록된 기술 또는 제품에 대해서는 관련 인증 사본을 첨부

## 유사프로젝트 수행실적

연번	① 용역명	용역 기간	②계약금액 (단위:백만원)	발주처			③구체적 업무수행 내용	④타사와 공동프로 젝트수행 여부	비고
				상호명, 관공서명	주소	전화 번호			
계									

참고) 사업 수행실적은 공고일 기준 최근5년간 수행 실적에 대하여 기재하고 실적증명서를 첨부하여야 함

- ① 용역명(연도순으로 기재하며 본 업무와 관련한 것만 기재) : 해당 건수별로 기재
  - ② 계약금액 : 공동으로 업무를 수행한 경우 총액을 기재하되 자사의 비용만을 괄호에 기재
  - ③ 구체적인 업무수행 내용 : 수행작업 내용을 단계별(현황분석 및 진단, 기본계획 및 실행계획수립, 업무개발, 장비구입 등)로 작성
  - ④ 공동프로젝트 수행여부 : 타사와 공동으로 프로젝트를 수행한 경우 타사의 상호명 기재
- ※ 실적증명원(원본대조필) 사본 1부



[서식 6]

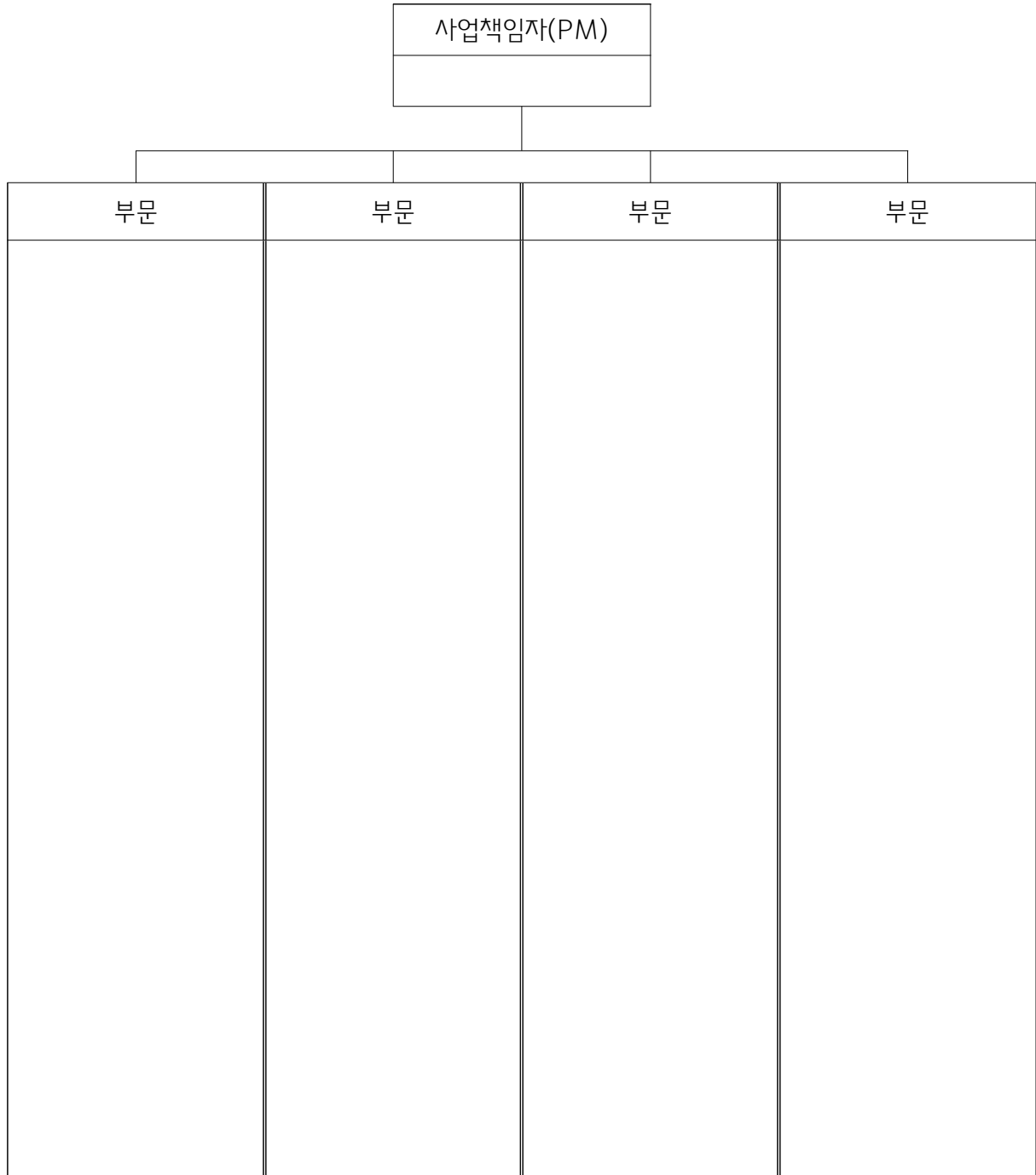
## 기술용역이행 실적증명서

신청인	업체명(상호)					대표자		
	영업소재지					전화번호		
	사업자번호					제출처		
	증명서용도							
	사업의종류							
	용역범위 및 금액							
용역이행/ 실적내용	계약명							
	유형	<input type="checkbox"/> SI <input type="checkbox"/> 컨설팅 <input type="checkbox"/> 기타(    ) (중복선택가능)						
	용역개요							
	계약번호	계약일자	계약기간	금 액	이행실적		비 고	
					비 율	실적		
			총액 :					
			참여분야 :					
증명서 발급기관	위 사실을 증명함.							
					2016년	월	일	
	기 관 명 :				(인)			
	주소 :							
전화번호 :								
FAX번호 :								
발급부서 :				담당자 : (인)				

주) 각 항목요건을 갖출 경우 발행기관별 양식도 가능함

[서식 7]

## 사업수행 조직도



- 주) 1. 부문별 책임자를 명시해야 합니다.  
2. 부문별 기술자 기재순서는 평가 시 참고 될 수 있도록 서열별로 전문 엔지니어의 직위, 성명을 기재합니다.

[서식 8]

## 참여 인력 현황

인력등급	성명	투입공수	역할	담당업무	상근구분	소속
특 급 (기술사 포함)						
소 계						
고 급						
소 계						
중 급						
소 계						
초 급						
소 계						
합 계						

- 주) 1. 역할은 PM, PL, 팀원 등으로 구분하여 기재  
 2. 담당업무는 업무분석/설계, 시스템구현 등으로 구분하여 기재  
 3. 상근구분은 상근과 비상근을 구분하여 기재  
 4. 소계는 각 인력 등급별로 총 투입공수를 기재  
 5. 합계는 총 인력 투입 공수를 기재

※ 최종학력 증명서, 이력서[서식5], 자격증 사본, 재직증명서 제출  
[서식 9]

<b>참여예정인력 경력증명원</b>							
성명		소속		직책		연령	세
학력	학교		전공	해당분야근무경력		년	개월
	대학원		전공	자 격 증			
본 사업 참여임무		사업참여 기간		참여율%			
경 력							
기간	유형	참여사업명 (주요업무, 개발형태 기재)	담당업무	참여 당시		발주처	사업비
				소속회사	직위		

- 주) 1. 경력란에는 본 프로젝트와 관련한 시스템 분야의 경력만을 기록  
2. 참여기술자의 보유자격 및 경력사항에 대하여는 허위로 작성하여서는 아니 되며 평가 후  
라도 허위로 판명 시는 제안서 평가를 무효 처리

[서식 10]

## 기술인력 보유 명부

부문별	성명	연령 (세)	기술등급	직위	최종학력	자격증	경력	소속회사명
PM								
...								
...								
...								

- 참고) 1. 재직증명서, 자격증 사본 등 확인서류 제출  
 2. 작성기준일자 : 제안일 현재

## 일정계획

○ 공정별 인력투입 계획(기간, 인원 등) 제시

인력/ 역할	수행업무	투입 (M/M)	수행기간(주별)					비고
			W1	W2	W3	...	Wn	
계								

주) 기재방법 : 단위업무별로 참여인력을 인력등급별로 투입인원 계획 기재

## 가 격 제 안 서

입 찰 내 용	공고번호		공고일자	
	사업명	『공제 차세대 시스템 구축』 용역		
	금액	금	원정(₩	)(부가세포함)
	용역기간			
제 안 자	상호 또는 명칭		사업자번호	
	주소		전화번호	
	대표자		주민등록번호	
<p>위의 금액으로 가격제안서를 제출합니다.</p> <p>붙임 : 가격산출내역서 1부. 끝.</p> <p style="text-align: right; margin-right: 100px;">2016. . .</p> <p style="text-align: right; margin-right: 50px;">제 안 자 (인)</p> <p style="text-align: center; margin-top: 20px;"><b>중소기업중앙회장 귀하</b></p>				

※ 별도 봉투에 봉인하여 제출

[서식 13]

## 가격산출내역서

### 1. 가격총괄표

(단위 : 천원,부가세 포함)

구분	산출금액	비고
『공제 차세대 시스템 구축』 용역		
합계		

### 2. 가격산출근거

#### ○ 『공제 차세대 시스템 구축』 용역

(단위 : 천원, 부가세 포함)

품명	수량	단가	금액	비고
소계				



## 동 의 서

회사명		대표자	(인)
사업분야			
주소			
전화번호			
<p>상기 본 업체는 『공제 차세대 시스템 구축』 용역 입찰과 관련하여 귀 회의 제안서 평가 및 협상 결과에 대하여 어떠한 이의도 제기하지 않겠으며, 만약 귀 회의 평가 결과에 대한 이의 및 계약자 선정 통보에 불응할 경우에는 관계 법령에 따라 부정당업자 제재 등 어떠한 처분을 하더라도 이의 없이 감수할 것임을 동의합니다.</p> <p style="text-align: center; margin-top: 20px;">20   년   월   일</p> <p style="margin-top: 20px;">상호 : 주소 : 대표자 : <span style="float: right;">(인)</span></p> <p style="text-align: center; margin-top: 20px;"><b>중소기업중앙회 회장 귀하</b></p>			

**하도급 적정성 판단 자기평가표**

**1. 계약 내용**

수급인 관련 사항		하수급인 관련 사항	
사 업 명		하 도 급 사 업 명	
수 급 인	(전화)	하수급인	(전화)
계약금액	(하도급 부분금액(A) : 원	하도급계약금액 (B)	원
계약기간		하 도 급 기 간	
하자담보 책임기간		하자담보 책임기간	
국가기관등과의 낙찰방식낙찰율	방식, %	부분하도급율 (B/A)	%

※ 부분하도급율(%) = (하도급계약금액(B) / 하도급액(A)) × 100

**2. 자기평가결과 ( )일반, ( )단순 물품 구매·설치 [√ 해당 세부기준에 체크]**

판 단 항 목		자체 평가점수	사유
1. 하수급인의 자격 (부정당업자로 지정되어 입찰참가제한 중인지 여부)			
2. 하수급인의 사업수행능력	가. 사업수행실적 또는 공급금액 실적	①	
	나. 고용안정 및 적법근로	②	
	소 계		
3. 하도급 계약방식	가. 하도급대금 지급방식의 적정성	①	
	나. 하도급 금액의 적정성	②	
	소 계		
4. 기타	가점	①	(가점사유)
		②	(가점사유)
		③	(가점사유)
	소 계		
합 계			

[별표 1]

**하도급계약의 적정성 판단 세부기준**

**I. 자격의 적정성**

판단항목	세부 판단 항목	세부 판단 기준 및 방법	
하수급인의 자격	참가제한	○ 국가를 당사자로 하는 계약에 관한 법률, 지방자치단체를 당사자로 하는 계약에 관한 법률에 따라 하수급인이 부정당업자로 지정되어 입찰참가제한 중인 경우	감점 (-25점)

**II. 수행능력의 적정성**

판단항목	세부 판단 항목	세부 판단 기준 및 방법											
하수급인의 사업수행 능력 (40점)	사업수행 실적 (30점)	① 하수급인의 최근 3년간 유사사업 수행실적 ※ 하도급계약 예정금액 대비 최근 3년간 유사사업 수행실적 합산액의 비율을 기준으로 평가 <table border="1" style="margin-left: 20px;"> <tr> <td>100%이상</td> <td>99~80%</td> <td>79~60%</td> <td>59~50%</td> <td>50%미만</td> </tr> <tr> <td>30점</td> <td>28점</td> <td>26점</td> <td>25~16점</td> <td>15점</td> </tr> </table>	100%이상	99~80%	79~60%	59~50%	50%미만	30점	28점	26점	25~16점	15점	
	100%이상	99~80%	79~60%	59~50%	50%미만								
30점	28점	26점	25~16점	15점									
고용안정 및 적법근로 (10점)	② 하도급 사업 투입 인력 중 당해 사업과 유사사업 수행에 1건 이상 참여한 경험이 있는 인력비율 <table border="1" style="margin-left: 20px;"> <tr> <td>70%이상</td> <td>69~60%</td> <td>59~50%</td> <td>49~40%</td> <td>40%미만</td> </tr> <tr> <td>30점</td> <td>28점</td> <td>26점</td> <td>25~16점</td> <td>15점</td> </tr> </table> ※ 승인 신청인은 ①, ②중 택일하여 판단요청 가능 ※ 증빙서류 미제출 시 0점 처리 ③ 하도급사업 투입인력의 고용보험 가입 등 관련법 준수 여부 1. 기간제근로자 및 단시간근로자의 「고용보험법, 제15조에 따른 고용보험 가입 2. 파견근로자의 「파견근로자보호 등에 관한 법률, 제7조에 따른 근로자파견사업 허가업체 소속 및 고용보험 가입 3. 이외의 경우 고용보험 가입 또는 개인사업자 등록 ※ 하도급사업 투입인력이 각 호를 충족하지 못하는 경우 0점 처리	70%이상	69~60%	59~50%	49~40%	40%미만	30점	28점	26점	25~16점	15점		
70%이상	69~60%	59~50%	49~40%	40%미만									
30점	28점	26점	25~16점	15점									

**III. 계약의 공정성**

계약방식 (60점)	하도급 대금지급 방식의 적정성 (30점)	① 원도급 계약의 대금지급 방식 대비 하도급 계약의 대금지급 방식의 일치 여부 - ㉠ 대금지급 방식 (현금/어음 등), ㉡ 지급시기, ㉢ 지급율 (선금/중도금/잔금) <table border="1" style="margin-left: 20px;"> <tr> <td>㉠불일치 ㉡, ㉢ 일치 여부 무관</td> <td>㉠, ㉡, ㉢ 전부 일치</td> <td>㉠은 일치하고 ㉡, ㉢중 1개 일치</td> <td>㉠은 일치하고 ㉡, ㉢전부 불일치</td> </tr> <tr> <td>0점</td> <td>30점</td> <td>15점</td> <td>0점</td> </tr> </table> ※ 원도급 사업의 계약대금 지급방식보다 하도급 계약대금의 지급방식이 하수급인에게 유리한 경우에는 ㉡와 ㉢ 전부 일치 간주	㉠불일치 ㉡, ㉢ 일치 여부 무관	㉠, ㉡, ㉢ 전부 일치	㉠은 일치하고 ㉡, ㉢중 1개 일치	㉠은 일치하고 ㉡, ㉢전부 불일치	0점	30점	15점	0점			
	㉠불일치 ㉡, ㉢ 일치 여부 무관	㉠, ㉡, ㉢ 전부 일치	㉠은 일치하고 ㉡, ㉢중 1개 일치	㉠은 일치하고 ㉡, ㉢전부 불일치									
0점	30점	15점	0점										
하도급 금액의 적정성 (30점)	② 원도급의 하도급부분금액 대비 하도급계약금액의 비율(부분하도급율) <table border="1" style="margin-left: 20px;"> <tr> <td>95%이상</td> <td>94~90%</td> <td>89~85%</td> <td>84~80%</td> <td>79~70%</td> <td>70%미만</td> </tr> <tr> <td>30점</td> <td>25점</td> <td>20점</td> <td>15점</td> <td>10점</td> <td>5점</td> </tr> </table> ※ 1. 부분하도급율(%) = (하도급계약금액/하도급액) × 100 2. 하도급액 : 국가기관등과 수급인간 계약서(산출내역서)상의 총 계약금액 중 각각 하도급되는 금액 3. 하도급계약금액 : 하도급 또는 재하도급 계약 시 계약서상의 명시된 계약금액	95%이상	94~90%	89~85%	84~80%	79~70%	70%미만	30점	25점	20점	15점	10점	5점
95%이상	94~90%	89~85%	84~80%	79~70%	70%미만								
30점	25점	20점	15점	10점	5점								

**IV. 기타**

기타	가 점	① 최근 3년간 하수급인이 유효기간 내에 있는 소프트웨어 관련 인증을 획득한 경우 (가점 2점) ※ 소프트웨어 관련 인증 : 소프트웨어프로세스(SP) 품질인증, 소프트웨어 품질인증 (1등급, 2등급), 정보보호시스템인증(CC인증), 국가정보원 검증/지정, 신기술인증(NET), 신제품인증(NEP) 등 국가인증 및 국제표준인증 등 ② 최근 3년간 하수급인의 정부·지자체·공공기관 수상경력(회당 1점)
----	-----	--

※ 가점은 최대 5점을 초과할 수 없음  
 ※ 하수급인은 재하수급인 포함

## 참고1 외주 용역사업 보안 특약

- ① 사업자는 중소기업중앙회의 보안정책을 위반하였을 경우 [별표1]의 위규처리 기준에 따라 위규자 및 관리자를 행정조치하고 [별표2]의 보안 위약금을 중소기업중앙회에 납부한다.
- ② 사업자는 사업 수행에 사용되는 문서, 인원, 장비 등에 대하여 물리적, 관리적, 기술적 보안대책 및 [별표3]의 '누출금지 대상정보'에 대한 보안관리계획을 사업제안서에 기재하여야 하며, 해당 정보 누출 시 중소기업중앙회는 사업자를 부정당업체로 등록한다.
- ③ 사업 수행과정에서 취득한 자료와 정보에 관하여 사업수행 중은 물론 사업 완료 후에도 이를 외부에 유출해서는 안되며, 사업종료 시 정보보안담당자의 입회하에 완전 폐기 또는 반납해야 한다.
- ④ 사업자는 사업 최종 산출물에 대해 정보보안전문가 또는 전문보안 점검도구를 활용하여 보안 취약점을 점검, 도출된 취약점에 대한 개선을 완료하고 그 결과를 제출해야 한다.

[별표 1] 사업자 보안위규 처리기준

[별표 2] 보안 위약금 부과 기준

[별표 3] 누출금지 대상 정보

업체명 :

일 자 : . . . . .

대표자 : (인)

[별표1] 용역사업 보안위규 처리기준

## 용역사업 보안위규 처리기준

구분	위 규 사 항	처 리 기 준
심 각	1. 비밀 및 대외비 급 정보 유출 및 유출시도 가. 정보시스템에 대한 구조, 데이터베이스 등의 정보 유출 나. 개인정보·신상정보 목록 유출 다. 비공개 항공사진·공간정보 등 비공개 정보 유출 2. 정보시스템에 대한 불법적 행위 가. 관련 시스템에 대한 해킹 및 해킹시도 나. 시스템 구축 결과물에 대한 외부 유출 다. 시스템 내 인위적인 악성코드 유포	○사업참여 제한 ○위규자 중징계 ○재발 방지를 위한 조치계획 제출 ○위규자 대상 특별보안교육 실시
중 대	1. 비공개 정보 관리 소홀 가. 비공개 정보를 책상 위 등에 방치 나. 비공개 정보를 휴지통·폐지함 등에 유기 또는 이면지 활용 다. 개인정보·신상정보 목록을 책상 위 등에 방치 라. 기타 비공개 정보에 대한 관리소홀 2. 사무실·보호구역 보안관리 허술 가. 통제구역 출입문을 개방한 채 퇴근 등 나. 인가되지 않은 작업자의 내부 시스템 접근 다. 통제구역 내 장비·시설 등 무단 사진촬영 3. 전산정보 보호대책 부실 가. 업무망 인터넷망 혼용사용, 보안 USB 사용규정 위반 나. 웹하드·P2P 등 인터넷 자료공유사이트를 활용하여 용역사업 관련 자료 수발신 다. 개발·유지보수 시 원격작업 사용 라. 저장된 비공개 정보 패스워드 미부여 마. 인터넷망 연결 PC 하드디스크에 비공개 정보를 저장 바. 외부용 PC를 업무망에 무단 연결 사용 사. 보안관련 프로그램 강제 삭제 아. 사용자 계정관리 미흡 및 오남용(시스템 불법접근 시도 등)	○위규자 중징계 ○재발 방지를 위한 조치계획 제출 ○위규자 대상 특별보안교육 실시

구분	위 규 사 항	처 리 기 준
보 통	1. 기관 제공 중요정책·민감 자료 관리 소홀 가. 주요 현안·보고자료를 책상위 등에 방치 나. 정책·현안자료를 휴지통·폐지함 등에 유기 또는 이면지 활용  2. 사무실 보안관리 부실 가. 캐비닛·서류함·책상 등을 개방한 채 퇴근 나. 출입키를 책상위 등에 방치  3. 보호구역 관리 소홀 가. 통제·제한구역 출입문을 개방한 채 근무 나. 보호구역내 비인가자 출입허용 등 통제 미실시  4. 전산정보 보호대책 부실 가. 휴대용저장매체를 서랍·책상 위 등에 방치한 채 퇴근 나. 네이트온 등 비인가 메신저 무단 사용 다. PC를 켜 놓거나 보조기억 매체(CD, USB 등)를 꽂아 놓고 퇴근 라. 부팅·화면보호 패스워드 미부여 또는 "1111" 등 단순숫자 부여 마. PC 비밀번호를 모니터옆 등 외부에 노출 바. 비인가 보조기억매체 무단 사용	○ 위규자 경징계 ○ 위규자 사유서 / 경위서 징구 ○ 위규자 대상 특별보안교육 실시
경 미	1. 업무 관련서류 관리 소홀 가. 진행중인 업무자료를 책상 등에 방치, 퇴근 나. 복사기·인쇄기 위에 서류 방치  2. 근무자 근무상태 불량 가. 각종 보안장비 운용 미숙 나. 경보·보안장치 작동 불량  3. 전산정보 보호대책 부실 가. PC내 보안성이 검증되지 않은 프로그램 사용 나. 보안관련 소프트웨어의 주기적 점검 위반	○ 위규자 서면·구두 경고 등 문책 ○ 위규자 사유서 / 경위서 징구

[별표2] 보안위약금 부과 기준

## 보안 위약금 부과 기준

1. 위규 수준별로 A~D 등급으로 차등 부과

구분	위규수준			
	A급	B급	C급	D급
위규	심각 1건	중대 1건	보통 2건 이상	경미 3건 이상
위약금 비중	부정당업자 등록	5백만원 이하	3백만원 이하	1백만원 이하

\* 위규 수준은 [별표1] 참고한다.

\* 사업 종료시 지출금액 조정을 통해 위약금 정산한다.

[별표3] 누출금지 대상 정보

**누출금지 대상정보**

1. 기관 소유 정보시스템의 내·외부 IP주소 현황
2. 세부 정보시스템 구성현황 및 정보통신망 구성도
3. 사용자계정·비밀번호 등 정보시스템 접근권한 정보
4. 정보통신망 취약점 분석·평가 결과물
5. 용역사업 결과물 및 프로그램 소스코드
6. 국가용 보안시스템 및 정보보호시스템 도입 현황
7. 침입차단시스템·방지시스템(IPS) 등 정보보호제품 및 라우터·스위치 등 네트워크 장비 설정정보
8. 「공공기관의 정보공개에 관한 법률」제9조제1항에 따라 비공개 대상정보로 분류된 기관의 내부분서
9. 「개인정보보호법」제2조제1호의 개인정보
10. 「보안업무규정」제4조의 비밀 및 동 시행규칙 제7조제3항의 대외비
11. 그 밖에 본회가 보안규정에 따른 중요문서



[서식 16]

## 청렴계약 이행서약서(업체용)

당사는 「부패없는 투명한 기업경영과 공정한 행정」이 사회발전과 국가경쟁력에 중요한 관건이 됨을 깊이 인식하고, 중소기업중앙회(이하 '중앙회'라 한다)가 실시하는 청렴계약제 시행취지에 적극 동참하여 귀 중앙회에서 발주하는 모든 공사·물품·용역 등의 입찰참여 및 계약을 이행함에 있어, 당사 및 하도급업체(하도급업체와 직·간접적으로 업무를 수행하는 자 포함)의 임직원과 대리인은 아래와 같이 청렴하게 이행하겠습니다.

1. 입찰가격의 유지나 특정인의 낙찰을 위한 담합을 하거나 다른 업체와 협정, 결의, 합의하여 입찰의 자유경쟁을 부당하게 저해하는 일체의 불공정한 행위를 않겠습니다.
2. 입찰·계약체결 및 계약이행과정(계약이행 완료 후 포함)에서 관계 임직원에게 직·간접적으로 금품·향응 등의 뇌물이나 부당한 이익을 제공하지 않겠습니다.
3. 입찰·계약체결 및 계약이행과 관련하여 관계 임직원에게 금품·향응 등을 제공한 사실이 드러날 경우에는 계약체결 이전의 경우에는 낙찰자결정 취소, 계약이행 전에는 계약취소, 계약이행 이후에는 발주기관에서 당해 계약의 전부 또는 일부를 해제 또는 해지하여도 이를 감수하겠으며, 민·형사상 이익을 제기하지 않겠습니다.
4. 당사 임직원이 관계 임직원에게 금품·향응 등을 제공하거나 담합 등 불공정 행위를 하지 않도록 하는 회사윤리강령과 내부비리 제보자에 대해서도 일체의 불이익 처분을 하지 않는 사규를 제정토록 노력하겠습니다.

위 청렴계약 서약은 상호신뢰를 바탕으로 한 약속으로써 반드시 지킬 것이며, 낙찰자로 결정될 경우 본 서약내용을 그대로 계약특수조건으로 계약하여 이행하고, 입찰참가 자격제한 또는 계약해지 등 중앙회의 조치와 관련하여 당사가 중앙회를 상대로 손해배상을 청구하거나 당사를 배제하는 입찰에 관하여 민·형사상 어떠한 이의도 제기하지 않을 것을 서약합니다.

20    년    월    일

서약자    업체명 :

대 표 :

(인)

중소기업중앙회장    귀하

## 청렴계약이행 특수조건

**제1조(목적)** 이 '청렴계약 특수조건'은 중소기업중앙회(이하 '중앙회'라 한다) 계약담당 임직원과 계약상 대사가 체결하는 공사·물품·용역 등의 계약에 있어 계약일반조건 이외에 청렴계약을 위한 내용을 특별히 규정함을 목적으로 한다.

**제2조(청렴계약이행 준수 의무)** 공사·물품·용역 등의 입찰에서 '청렴계약 이행서약서'를 제출하고 계약체결을 하거나 계약체결을 할 상대자는 계약체결 및 계약이행과 관련하여 어떠한 명목으로도 관계임직원에게 직·간접적으로 금품·향응 등의 부당한 이익을 제공하여서는 아니 된다.

**제3조(부정당업자의 입찰참가자격 제한 등)** ① 입찰에 참가하는 자가 입찰가격이나 특정인의 낙찰을 위하여 담합 등 불공정 행위를 하였을 때에는 다음 각 호의 어느 하나에서 정하는 바에 의하여 중앙회에서 시행하는 입찰에 참가제한을 받게 된다.

1. 경쟁입찰에 있어서 특정인의 낙찰을 위하여 담합을 주도한 자는 입찰참가자격제한처분을 받은 날로부터 2년 동안 입찰에 참가하지 못한다.
2. 경쟁입찰에 있어서 입찰가격을 서로 상의하여 미리 입찰가격협정을 하거나 특정인의 낙찰을 위하여 담합한 경우에는 입찰참가자격 제한처분을 받은 날로부터 1년 동안 입찰에 참가하지 못한다.

② 입찰담합 등 불공정행위를 한 경우에는 제1항과 병행하여 「독점규제 및 공정거래에 관한 법률」에 따라 공정거래위원회에 고발 등의 조치를 하는데 일체 이의를 제기하지 않는다.

③ 입찰·계약체결 및 계약이행과정에서 관계임직원에게 직·간접적으로 금품·향응 등의 부당한 이익을 제공하지 않으며 이를 위반하였을 때에는 다음 각 호의 어느 하나에서 정하는 바에 의하여 중앙회에서 시행하는 입찰에 참가제한을 받게 된다.

1. 입찰·계약체결 및 계약이행과정에서 관계임직원에게 금품·향응 등을 제공함으로써 입찰을 유리하게 하여 계약이 체결되었거나 시공중 편의를 받아 부실시공한 자는 입찰참가자격제한처분을 받은 날로부터 2년 동안 입찰에 참가하지 못한다.
2. 입찰 및 계약조건이 입찰자 및 낙찰자에게 유리하게 되도록 하거나 계약이행을 부실하게 할 목적으로 관계임직원에게 금품·향응 등을 제공한 자는 입찰참가자격제한처분을 받은 날로부터 1년 동안 입찰에 참가하지 못한다.

④ 제1항 내지 제3항의 규정에 의하여 입찰참가자격을 제한하는 처분을 받은 자는 중앙회를 상대로 손해배상을 청구하거나 배제하는 입찰에 관하여 민·형사상 이의를 제기하지 않는다.

**제4조(계약해지 등)** 입찰·계약체결 및 계약이행과 관련하여 관계임직원에게 금품·향응 등을 제공한 자는 다음 각 호의 어느 하나에서 정하는 바에 의하여 당해 계약에 대한 불이익 조치를 받게 된다.

1. 계약체결 이전의 경우에는 적격낙찰자 결정대상에서 제외하거나 또는 낙찰자가 결정된 경우에는 그 결정을 취소한다.
2. 계약체결 이후 착공전의 경우에는 당해 계약을 해제한다. 다만, 발주기관이 사업수행상 부득이하다고 판단되는 경우에는 그러하지 아니할 수 있다.
3. 계약이행 이후에는 계약의 전부 또는 일부를 해제 또는 해지한다. 다만, 계약대상물의 성격, 진도, 규모, 이행기간 등을 감안하여 부득이하다고 판단되는 경우에는 그러하지 아니할 수 있다
4. 계약상대자는 제1호 내지 제3호의 규정에 의한 계약해제 또는 계약해지에 대하여 민·형사상 일체 이의를 제기하지 않는다.

**제5조(기타사항)** ①계약상대업체의 임직원(하도급업체 포함)과 대리인이 관계임직원에게 뇌물을 제공하거나 담합 등 불공정행위를 하지 않도록 하는 업체윤리강령과 내부비리 제보자에 대하여도 일체의 불이익 처분을 하지 않는 사규를 제정하도록 적극 노력한다.

②본 건 입찰, 계약체결, 계약이행, 준공과 관련하여 청렴계약에 의거 요구하는 자료제출, 서류열람, 현장확인 등의 활동에 적극 협력하여야 한다.

③본 건과 관련한 하도급 계약체결 및 계약이행에 있어서 하수급인으로부터 금품을 수수하거나 부당 또는 불공정한 행위 등을 하지 아니한다.

## 청렴계약 입찰특별유의서

**제1조(목적)** 이 청렴계약 입찰특별유의서는 중소기업중앙회(이하 '중앙회'라 한다)에서 발주하는 공사·물품·용역 등에 대한 입찰에 있어 입찰에 참가하고자 하는 자가 입찰유의서 이외에 특별히 유의할 사항을 정함을 목적으로 한다.

**제2조(입찰참가업체의 청렴계약 이행서약서 제출)** ① 입찰에 참여하는 업체는 발주기관과 입찰참여업체가 상호신뢰를 바탕으로 입찰·낙찰 또는 계약체결·계약이행과정(계약이행 완료 후 포함)에서 담합 등 불공정행위나 관계 임직원에게 금품·향응 등 부당한 이익을 제공하지 않고, 이를 위반할 경우 입찰참가 자격제한 또는 계약해제 등을 감수하겠다는 '청렴계약 이행서약서'를 제출하여야 하며, 계약체결시 계약상대자는 청렴계약이행 서약 내용을 그대로 '청렴계약 특수 조건'으로 약정하는데 동의하고 준수하여야 한다.

② 입찰공고시 제1항에 의한 '청렴계약 이행서약서'(별지 제1호)를 공고문에 첨부하여 공고하였을 경우에는 입찰참가자가 입찰시 청렴계약 이행서약서를 제출한 것으로 본다. 단, 낙찰자로 선정된 업체는 계약 체결시 대표자가 서명한 청렴계약 이행서약서를 제출하여야 한다.

③ 입찰에서 낙찰자로 선정된 자가 계약체결시 청렴계약 이행서약 내용을 '청렴계약 특수조건'에 명기하여 계약하는 것을 거부하여 낙찰통지를 받은 후 10일 이내에 계약이 체결되지 아니하는 경우에는 낙찰취소 조치를 받게 된다.

**제3조(계약담당직원 등의 청렴계약 이행서약서 징구)** 계약담당 직원은 계약담당 임직원이 입찰·계약 및 계약이행과정에서 입찰참가업체로부터 어떠한 명목의 금품이나 향응을 요구하거나 받지 않으며 위반시에는 관계법에 따라 징계 등 문책을 감수하겠다고 서명한 '청렴계약 이행서약서'(별지 제1-2호)를 징구하여 비치한다.

**제4조(부정당업자의 입찰참가자격 제한 등)** ① 입찰에 참가하는 자가 입찰가격이나 특정인의 낙찰을 위하여 담합 등 불공정행위를 하였을 때에는 다음 각 호의 어느 하나에서 정하는 바에 의하여 중앙회에서 시행하는 입찰에 참가제한을 받게 된다.

1. 경쟁입찰에 있어서 특정인의 낙찰을 위하여 담합을 주도한 자는 입찰참가자격제한처분을 받은 날로부터 2년 동안 입찰에 참가하지 못한다.

2. 경쟁입찰에 있어서 입찰가격을 서로 상의하여 미리 입찰가격협정을 하거나 특정인의 낙찰을 위하여 담합한 자는 입찰참가자격제한 처분을 받은 날로부터 1년 동안 입찰에 참가하지 못한다.

② 입찰담합 등 불공정행위를 한 경우에는 제1항과 병행하여 「독점규제 및 공정거래에 관한 법률」에 따라 공정거래위원회에 고발 등의 조치를 하는데 일체 이의를 제기하지 않는다.

③ 입찰·계약체결 및 계약이행과정에서 관계 임직원에게 직·간접적으로 금품·향응 등 부당한 이익을 제공하지 않으며 이를 위반하였을 때에는 다음 각 호의 어느 하나에서 정하는 바에 의하여 중

양회에서 시행하는 입찰에 참가제한을 받게 된다.

1. 입찰·계약체결 및 계약이행 과정에서 관계임직원에게 금품·향응 등을 제공함으로써 입찰에 유리하게 되어 계약이 체결되었거나 시공 중 편의를 받아 부실시공한 자는 입찰참가자격제한처분을 받은 날로부터 2년 동안 입찰에 참가하지 못한다.
  2. 입찰 및 계약조건이 입찰자 및 낙찰자에게 유리하게 되도록 하거나 계약이행을 부실하게 할 목적으로 관계 임직원에게 금품·향응 등을 제공한 자는 입찰참가자격제한처분을 받은 날로부터 1년 동안 입찰에 참가하지 못한다.
- ④제1항 내지 제3항의 규정에 의하여 입찰참가자격을 제한하는 처분을 받은 자는 중앙회를 상대로 손해배상을 청구하거나 배제하는 입찰에 관하여 민·형사상 이의를 제기하지 않는다.

**제5조(계약해지 등)** 입찰·계약체결 및 계약이행과 관련하여 관계임직원에게 뇌물을 제공한 자는 다음 각 호의 어느 하나에서 정하는 바에 의하여 당해 계약에 대한 불이익 조치를 받게된다.

1. 계약체결 이전의 경우에는 적격낙찰자 결정대상에서 제외하고, 낙찰자가 결정된 경우에는 그 결정을 취소한다.
2. 계약체결 이후 착공전의 경우에는 당해 계약을 해제한다. 다만, 발주기관이 사업수행상 부득이 하다고 판단되는 경우에는 그러하지 아니할 수 있다.
3. 계약이행 이후에는 계약의 전부 또는 일부를 해제 또는 해지한다. 다만, 계약대상물의 성격, 진도, 규모, 이행기간 등을 감안하여 부득이 하다고 판단되는 경우에는 그러하지 아니할 수 있다.
4. 계약상대자는 제1호 내지 제3호의 규정에 의한 계약해제 또는 계약해지에 대하여 민·형사상 일체 이의를 제기하지 않는다.

**제6조(기타사항)** ①입찰에 참가하는 업체의 임직원(하도급업체 포함)과 대리인이 관계임직원에게 금품·향응 등을 제공하거나 담합 등 불공정행위를 하지 않도록 하는 업체윤리강령과 내부비리 제보자에 대하여도 비밀보장과 일체의 불이익 처분을 하지 않는 사규를 제정하도록 적극 노력하여야 한다.

- ②본 건 입찰, 계약체결, 계약이행, 준공과 관련하여 청렴계약에 의거 요구하는 자료제출, 서류열람, 현장확인 등의 활동에 적극 협력하여야 한다.
- ③본 건과 관련한 하도급 계약체결 및 계약이행에 있어서 하도급자로부터 금품을 수수하거나 부당 또는 불공정한 행위 등을 하지 아니한다.

## 개인정보보호 보안특약서

중소기업중앙회 「공제 차세대 시스템 구축」 용역사업(이하 “사업”이라 한다)의 개인정보보호를 위하여 계약자: \_\_\_\_\_ (이하 “을”)은 다음과 같이 보안특약서를 체결한다.

**제1조 (목적)** 본 약정은 중소기업중앙회로부터 “을”이 사업을 위탁받아 수행함에 있어 개인정보보호법 제26조에 따라 개인정보의 보호 및 처리 제한에 관한 사항을 정함을 목적으로 한다.

**제2조 (개인정보 이용 목적 및 범위)** “을”은 사업의 원활한 운영을 위하여 이용하는 개인정보 항목은 다음과 같다.

1. 성명, 주민등록번호, 성별, 생년월일, 계좌번호, 자택전화, 휴대전화, 이메일, 자택주소
2. 직장주소, 직장전화, 직장팩스, 직장명, 부서명, 직위명
3. [토지, 주택, 상가, 건물, 자동차] 소유여부/위치/사양 및 부금 액, 부금 잔액, 대출 잔액, 보증금액

**제3조 (개인정보 이용 목적 외 개인정보 처리금지)** “을”은 위탁받은 업무 수행을 위해 개인정보를 수집하는 경우에는 그 목적에 필요한 최소한의 개인정보를 수집하여야 하며, 위탁업무 수행 목적 외 개인정보를 처리하거나 제3자에게 제공하여서는 아니 된다.

**제4조 (재위탁 제한)** ① “을”은 중소기업중앙회의 사전 서면 동의를 얻은 경우를 제외하고 본 협약을 통해 발생한 계약상의 지위 및 권리와 의무의 전부 또는 일부를 제3자에게 양도하거나 재위탁할 수 없으며, 이를 위반한 경우 그에 대한 손해배상의 책임을 진다.

② “을”이 재위탁받은 수탁회사를 선임한 경우 “을”은 당해 재위탁계약서와 함께 그 사실을 즉시 중소기업중앙회에 통보하여야 한다.

③ “을”은 해당 재위탁받은 업체의 고의, 과실로 인한 모든 손해에 대하여 재위탁받은 업체와 연대하여 책임을 진다.

④ 개인정보 처리 업무의 재위탁에 대해서는 개인정보 보호법 제26조를 준용한다.

**제5조 (개인정보보호책임자 지정)** ① “을”은 개인정보의 처리에 관한 업무에 총괄하여 책임질 개인정보보호책임자를 임원 이상으로 지정하고 개인정보 보호법 제31조에 따른 업무를 수행한다.

**제6조 (개인정보의 기술적·관리적 보호조치)** ① “을”은 개인정보가 분실·도난·유출·변조 또는 훼손되지 아니하도록 내부관리계획 수립, 접속 기록 보관 및 위조·변조방지를 위한 조치, 개인정보에 대한 접근 통제 및 접근 권한의 제한조치, 개인정보에 대한 암호화 기술의 적용 등 안전성 확보에 필요한 기술적·관리적 조치를 하여야 한다.

② 제1항에서의 개인정보에 대한 접근 제한 등 안전성 확보 조치는 「개인정보의 안전성 확보조치 기준」(안전행정부고시 제2011-43호)을 따른다.

**제7조 (개인정보보호교육)** “을”은 피용인의 개인정보보호 인식제고를 위하여 전 직원의 직무 및 역할에 따른 교육기회를 제공하여 사고 예방에 최선을 다하고 교육결과를 평가하여 차기 교육 계획에 반영하여야 한다. 또한, 교육 시행결과를 중소기업중앙회에 보고하여야 한다.

**제8조 (개인정보의 처리제한)** ① “을”은 계약기간은 물론 계약 종료 후에도 위탁업무 수행 목적 범위를 넘어 개인정보를 이용하거나 이를 제3자에게 제공 또는 누설하여서는 안 된다.  
② “을”은 계약의 해지 또는 계약기간 만료된 경우 위탁업무와 관련하여 보유하고 있는 개인정보를 「개인정보 보호법시행령 제16조에 따라 즉시 파기 또는 중소기업중앙회에 반납하여야 한다.  
③ 제2항에 따라 “을”이 개인정보를 파기한 경우 지체 없이 “중소기업중앙회”에 그 결과를 통보 하여야 한다.

**제9조 (관리현황 점검 및 업무 감독)** ① “을”은 위탁 업무 개시와 동시에 피용인의 개인정보 업무 프로세스를 정립하고 작성하여 당해 근무 장소에 비치하여야 한다.  
② “을” 및 “을”의 피용인은 위탁업무를 수행함에 있어 중소기업중앙회의 지시, 감독에 따라야 한다.  
③ “을”은 중소기업중앙회와 협의를 통해 정기 관리보고서를 제출하여야 하며, 중소기업중앙회가 위탁업무와 관련하여 필요 자료를 요청 시 “을”은 중소기업중앙회에 제반 자료를 제출하여야 한다.  
④ 중소기업중앙회는 “을”에게 개인정보의 처리현황, 개인정보파일 접근대상자 및 접속 현황 등에 관한 사항을 기록·관리토록 하고 이에 대한 실태점검을 요구할 수 있으며 “을”은 적극적으로 협조하여야 한다.

**제10조 (손해배상 등 책임)** ① “을”은 개인정보의 분실·도난·유출·변조 또는 훼손 등으로 중소기업 중앙회의 이미지 훼손 및 경제적 손해가 발생할 경우 고의 또는 과실이 없음을 입증하지 아니하면 책임을 면할 수 없다.  
② “을”은 위반사항 발생 시 개인정보 보호법 제9장에서 정한 과태료를 징수한다.

- 부 칙 -

제1조 이 특약은       년   월   일부터       년   월   일까지 1년간 효력을 갖는다.

제2조 전항의 특약기간은 업무별 위탁계약의 변경이 없는 경우에는 자동 연장되는 것으로 본다.

2016   년   월   일

중 소 기 업 중 앙 회 장 (직인)

\_\_\_\_\_ (직인)