

KBIZ 중소기업연구소

정책브리프

Vol 30 | 2022. 10월

Contents

I. 중소기업 정책연구	2	II. [부록] 중소기업 경기전망	8
• 중소기업협동조합 공동시설 성공사례 연구			

중소기업협동조합 공동시설 성공사례 연구

배호영 연구위원 (KBIZ중소기업연구소)

I 중소기업협동조합 공동사업 개념 및 역할

- **공동사업 개념** (『중소기업협동조합법』 제1조)
 - 중기협동조합의 ‘공동사업’이란 중소기업자간 공동생산, 공동판매, 공동구매, 공동물류, 공동연구 등을 통해 개별 중소기업의 부족한 인력과 자원을 극복하고 시너지를 창출하는 경영전략을 의미
 - 중기협동조합의 ‘경쟁우위’는 중소기업자간 공동사업 추진에 있음
- **공동사업 역할**
 - 공동사업은 시장지배력 지위남용 방지 및 시장경쟁 촉진에 기여
 - 일본 등 주요 선진국에서는 협동조합 공동행위에 대한 독점규제법 적용제외 제도를 운영하고 있음
 - 공동사업은 중소기업의 첨단산업으로 진입을 쉽게 하는데 기여
 - 중소기업이 4차 산업혁명 변화에 공동으로 대응하고 기술개발 노하우를 공동학습할 수 있게 해 줌

II 중소기업협동조합 공동시설 개념 및 종류

- **공동시설 개념** (『중소기업협동조합법』 제35조제1항)
 - 중기협동조합의 ‘공동시설’이란 중소기업자간 공동생산, 공동판매, 공동구매, 공동물류, 공동연구 등 중소기업자간 공동사업 수행을 위한 유형적 인프라를 의미
- **공동시설 현황** (‘21 중기협동조합 종합실태조사 보고서)
 - 중기협동조합의 공동시설 소유조합 비율 : 16.5% (2021년 12월 기준)
 - 설문표본 : 704개 중기협동조합
 - 공동시설 소유조합 : 116개 중기협동조합

■ 공동시설 종류

- 중기협동조합이 소유하고 있는 공동시설의 종류에는 공동창고(35개), 물류센터(27개), 교육시설(22개), 공동폐수처리장(17개), 전시·판매장(박물관)(14개), 시험연구원(부설연구소)(6개), 기타(12개) 순으로 나타남 [*기타: 공동식당, 공동공장 등]
- (단위 : 개)

구분	조합수(개)	사례수(개)							총계
		공동창고	물류센터	교육시설	공동폐수처리장	전시·판매장(박물관)	시험연구원(부설연구소)	기타	
전체	(116)	35	27	22	17	14	6	12	(133)
조합유형	연합회	(2)	-	-	-	-	2	-	(2)
	전국조합	(14)	-	2	8	-	3	2	(16)
	지방조합	(58)	20	20	8	9	-	6	(68)
	사업조합	(42)	15	5	6	12	4	4	(47)

※ 출처 : ‘2021 중기협동조합 종합실태조사 보고서

III 중소기업협동조합 공동시설 경쟁전략

- **공동시설 경쟁전략 : 5가지**
 - **원가절감형 (Cost)**
 - 공동시설을 통해 중소기업 비용 절감, 수익 증대 등에 기여
 - 예: 공동물류센터, 공동창고, 공동생산시설 등
 - **ESG경영형 (ESG)**
 - 공동시설을 통해 중소기업 제품품질 향상, 환경리스크 감소 등에 기여
 - 예: 시험연구원(부설연구소), 공동폐수처리장 등
 - **근로복지형 (Welfare)**
 - 공동시설을 통해 중소기업 근로자 복지에 기여
 - 예: 종합복지시설 등

중소기업 정책연구 결과와 시사점을 파악할 수 있습니다.

▪ 디지털전환형 (Smart)

- 공동시설을 통해 중소기업 디지털전환에 기여
- 예: 디지털 전시·판매장, 첨단박물관 등

▪ 마케팅강화형 (Marketing)

- 공동시설을 통해 중소기업 라이브커머스마케팅 강화에 기여
- 예: 라이브커머스시설 등

IV 중소기업협동조합 공동시설 성공사례

■ (원가절감형) 부산조선해양기자재공업협동조합

- 조합개요

- 조합유형 : 지방조합 (이사장 : 최금식)
- 설립일자 : 1992. 2. 17.
- 업종 : 기계·부품
- 조합원수 : 343개사

- 주요 공동시설

- 공동식당 운영 (3개소)
- 교육훈련센터 운영 (2개소)
- 공동세탁소(동백일터클리닝) 운영
- 조선기자재공동물류센터 운영

- (특화공동시설) 조선기자재공동물류센터

- '05년 「산자부 지역전략산업진흥사업」 선정

- ▶ 지원기관 : 산업통상자원부, 부산광역시
- ▶ 사업참여 : 현대중공업, 삼성중공업, 대우조선해양, STX조선해양 등 국내 대형 7대 조선소 및 조선·해양기자재업체 약 600개사
- ▶ 사업예산 : 총 130.4억원 (국비 40.2억원, 지방비 30억원, 민자 60.2억원)
- ▶ 규모 : 적치면적 28,099㎡(8,500평) (옥내 18,677㎡, 옥외 9,422㎡)
- ▶ 성과 : 조선기자재공동물류센터 구축

· 주요사업

- ▶ 보관사업 : 납품대기 기자재 보관 및 수출입 물류 지원서비스 지원
- ▶ 운송사업 : 전문 운송업체에 아웃소싱 운영

· 경쟁우위(차별성)

① 대-중소기업 상생협력사업 운영

- ▶ 배관재 물류지원센터 : 조선소의 배관재 창고를 수탁 운영하며 기자재 업체의 납품관련 비용절감
- ▶ 소화물 집하배송센터 : 450여개 조선소 납품업체의 소량 납품물량을 집하후 익일 조선소로 일괄배송
- ▶ 선박A/S자재 물류센터 : 현대중공업그룹 3사의 유·무상 A/S자재의 물류관리를 수탁운영

② 조선기자재에 특화된 물류서비스 제공

- ▶ 일반 영업용창고 대비 50~60% 저렴한 보관요율
- ▶ 지역 운송사 대비 4~8% 저렴한 운송서비스

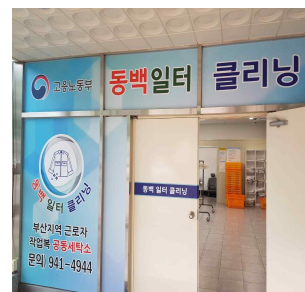
- 관련 사진



(협동조합회관 외관)



(공동물류센터 외관)



(공동세탁소 외관)



(공동식당 외관)

중소기업 정책연구 결과와 시사점을 파악할 수 있습니다.

■ (ESG경영형) 한국제약협동조합

- 조합개요

- 조합유형 : 전국조합 (이사장 : 조용준)
- 설립일자 : 1964. 4. 3.
- 업종 : 의약품
- 조합원수 : 112개사

- 주요 공동시설

· 공동산업단지(향남제약공단) 관리·운영

- ▶ 위치 : 경기도 화성시 향남면 상신리 일원
- ▶ 면적 : 648,213.9㎡ (19만6천평)
- ▶ 입주조합원수 : 36개사 (40개 공장)

· 어린이집 운영

- ▶ 목적 : 조합원사 근로자복지 강화
- ▶ 예산 : 정부지원 1/3, 조합지원 1/3, 자부담 1/3

· 공동폐수처리장 운영

- ▶ 목적 : 조합원사 폐수처리 비용절감 및 친환경경영
- ▶ 대상 : 입주업체 40개 공장에서 배출폐수 공동처리

· 한국제약협동조합시험센터 운영

- (특화공동시설) 한국제약협동조합시험센터

· '17년 의약품 품질관리 전문분석기관(시험연구원) 지정

- ▶ 전문인력 : 11명
- ▶ 전문장비 : ICP-MS, LC-MS/MS, HPLC, GC 등
- ▶ 품질검사 : 기본시험, 금속(원소)불순물시험, 변이원성 및 발암성 불순물 시험, 미생물한도시험, 안정성시험, 시험방법 밸리데이션 등
- ▶ 분석가능항목 : 경구용 고형제류, 액상제제류, 반고형제제류

· 경쟁우위(차별성)

- ① 식약처 지정 의약품 등 시험검사기관
 - ▶ 지정번호 제18호, 2017. 9. 28.
- ② 전문인력과 전문장비 등 분석경쟁력을 확보한 전문분석기관
 - ▶ 2022년 품질관리기준 평가 면제기관 선정 (식약처 공고 제2022-55호)

- 관련 사진



(시험센터 외관)



(시험센터 내부)



(어린이집 외관)



(공동폐수처리장 외관)

■ (근로복지형) 양주검준패션칼라사업협동조합

- 조합개요

- 조합유형 : 사업조합 (이사장 : 이진홍)
- 설립일자 : 2000. 8. 23.
- 업종 : 염색가공
- 조합원수 : 48개사

- 주요 공동시설

· 공업용수 공급시설 운영

- ▶ 조합원사 공업용수 공급
- ▶ 집수정 및 배수지 시설관리
- ▶ 공업용수 시설점검 및 관리
- ▶ 공업용수 유량계 검침 및 관리
- ▶ 공업용수 비용부과 및 정수관리

· 공동폐수처리장 운영

- ▶ 대규모 처리시설 (20,000㎡ (6,050평))
- ▶ 폐수처리장 화공약품은 입찰로 구입 (KS정품 고품질 화공약품 저가구매)
- ▶ 분말소석회를 활용하여 폐수처리오니를 시멘트재료로 재활용 (악취 감소 효과)

· 종합복지시설 운영

중소기업 정책연구 결과와 시사점을 파악할 수 있습니다.

- (특화공동시설) 종합복지시설

· 슈퍼마켓 (검준슈퍼)

- ▶ 조합에서 직영
- ▶ 종합복지시설 1층 위치
- ▶ 장갑, 테이프, 복사지 등 공동구매

· 공동식당 (검준식당)

- ▶ 조합에서 외부업체에 위탁운영
- ▶ 종합복지시설 2층 위치
- ▶ 500석 좌석, 1일 3식 운영, 배달 및 회식가능

· 기숙사 (고시텔)

- ▶ 조합에서 직영
- ▶ 종합복지시설 3층 위치
- ▶ 1인실 15개, 2인실 4개, 3인실 4개

· 근로자건강센터

- ▶ 조합에서 외부업체에 위탁운영
- ▶ 종합복지시설 4층 위치

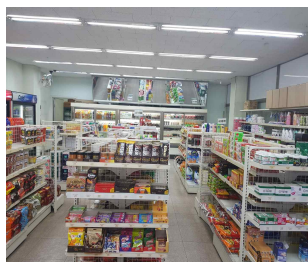
· 경쟁우위(차별성)

- ① 중소기업 근로자 대상 종합복지서비스 제공 (슈퍼마켓+식당+기숙사+헬스)
- ② 복지시설(슈퍼마켓)과 공동구매를 연계하여 가격교섭력 강화

- 관련 사진



(종합복지시설 외관)



(슈퍼마켓 내부)



(공동식당 내부)



(기숙사 내부)

■ (디지털전환형) 대구경북섬유직물공업협동조합

- 조합개요

- 조합유형 : 지방조합 (이사장 : 이석기)
- 설립일자 : 1969. 3. 13.
- 업종 : 섬유·직물·피혁
- 조합원수 : 429개사

- 주요 공동시설

· 스마트패션 거점공간 운영

(스페이스오즈) ▶섬유패션기술과 IT기술의 융합공간

- ▶ 「모바일AR 신체측정기반 K-패션 온라인 유통망 구축사업」 선정 (지원기관 : 산업통상자원부, 대구시)
- ▶ 섬유회관을 스마트패션 거점공간으로 전환(운영)
 - (1층) SPACE 5'S 라운지 : 가상피팅, VR런웨이 패션쇼 등 가상쇼룸 운영
 - (3층) SPACE 5'S : 섬유패션 개방형 창작공간 (일반시민 공간)
 - (4층) SPACE 5'S+ : 의류제작기업-봉제기업 협업공간 (전문가 공간)

· 대구섬유박물관 운영

- (특화공동시설) 대구섬유박물관

[▶섬유패션문화와 비즈니스의 융합공간]

· 운영주체

- ▶ 대구텍스타일콤플렉스내 대구섬유박물관 개관 (2015년 5월)
- ▶ 협동조합이 대구텍스타일콤플렉스(대구섬유박물관 포함) 수탁운영 (2021~2023년)

· 사업규모

- ▶ 건물규모 : 9,174.92㎡ (2,775평) (지하2층, 지상4층)
- ▶ 전시면적 : 4,575.08㎡ (1,384평)
- ▶ 박물관 전문인력 : 12명

· 경쟁우위(차별성)

- ① 국내 유일의 종합섬유박물관
 - ▶ 공립 제1종 종합박물관 지정
- ② 체험마케팅 기반의 디지털 전시·판매장
 - ▶ 전시장, 어린이체험관, 디자인스튜디오, 서클영상관, 뮤지엄샵 등 운영

중소기업 정책연구 결과와 시사점을 파악할 수 있습니다.

- 관련 사진



(섬유회관 외관)



(스페이스오즈 내부)



(대구섬유통박물관 외관)



(대구섬유통박물관 내부)

■ (마케팅강화형) 전북글로벌유통물류사업협동조합

- 조합개요

- 조합유형 : 사업조합 (이사장 : 두완정)
- 설립일자 : 2017. 6. 19.
- 업종 : 유통·물류
- 조합원수 : 53개사

- 주요 공동시설

· 온라인 쇼핑몰 운영

- ▶ 홈페이지 : www.market90s.com (마켓구공스)
- ▶ 주요상품 : 상품 이미지 촬영, 상품 상세페이지 제작, 기업 홍보영상 제작, 라이브커머스(실시간 쇼핑방송), 온라인 위탁관리 등
- ▶ 입점업체 : 250개사
- ▶ 차별성 : 일부 신선상품 전주지역 당일배송 서비스, 입점 기업별 브랜드관 운영, 카카오톡 회원정보 연동, 간편결제시스템 도입

· 라이브커머스 스튜디오 운영

[라이브 커머스 : 채팅으로 소비자와 소통하면서 상품을 소개하는 실시간 동영상 스트리밍 방송]

- (특화공동시설) 라이브커머스시설

· 운영주체

- ▶ 2021 디지털커머스 콘텐츠제작지원사업, 2022 소상공인 온라인판로지원제작지원사업 수행기관으로 선정 (전주정보문화산업진흥원 주관)
- ▶ 전주시 유희부지를 활용한 소상공인 디지털커머스 전문기관내 라이브커머스 스튜디오 수탁운영 (소담스퀘어 전주)
- ▶ 전북소재 소상공인 무료이용

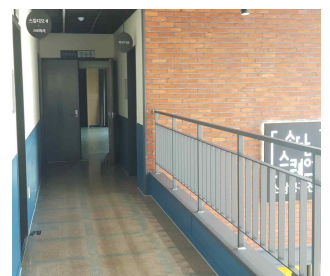
· 경쟁우위(차별성)

- ① 라이브커머스 마케팅역량(기술)의 차별성 보유
 - ▶ 중소기업·소상공인 온라인 마케팅 관련 전체 프로세스 지원 가능
- ② 지역 유관기관과의 협업을 통한 지역밀착형 마케팅 지원시스템 구축
 - ▶ 협업기관 : 전주정보문화산업진흥원, 전라북도소상공인협회, 전라북도청년경제인연합회, 전라북도공예협동조합 등

- 관련 사진



(소담스퀘어 전주 외관)



(소담스퀘어 전주 내부)



(라이브커머스 스튜디오 내부)



중소기업 정책연구 결과와 시사점을 파악할 수 있습니다.

V 정책적 제언

■ 「(가칭)중소기업협동조합 공동시설구축사업」 도입

- 중소기업 생태계 조성과 국내 경제 활성화를 위해 정부 및 지자체 차원의 중기협동조합 공동시설 구축지원이 필요
- 특히 공동시설의 신규 구축비용, 노후화된 기존 공동시설의 개선비용 등 지원

「(가칭)중소기업협동조합 공동시설구축사업(안)」

- ▶ 사업목적 : 중소기업이 공동으로 활용가능한 공동시설(협업인프라)을 구축하여 공동사업 활성화
- ▶ 지원방식 : 사업비 매칭지원 (국비, 지방비, 자부담)
- ▶ 지원내용 : 공동시설 구축비용(신규) 또는 개선비용(기존)
- ▶ 지원유형 : ①공동물류센터, ②공동창고, ③시험연구원(부설연구소), ④공동폐수처리장, ⑤교육시설, ⑥복지시설(공동식당, 공동세탁소, 기숙사 등), ⑦박물관(전시·판매장), ⑧라이브커머스시설, ⑨공동생산시설(공유오피스), ⑩복합시설, ⑪기타공동시설
- ▶ 선정방식 : 사업공모

■ 「(가칭)중소기업협동조합 공동사업 매니저 육성사업」 도입

- 중기협동조합의 공동사업 추진은 조합원사(중소기업)의 매출액, 영업이익, 매출액영업이익률 등 수익성에 긍정적 기여

(공동사업 수행여부에 따른 중기조합원사 경영성과 비교)

(2020년 12월 기준)

구분	평균 매출액	평균 영업이익	매출액 영업이익률	해당 조합
공동사업 수행 중기조합원사	6,555.6백만원	419.0백만원	6.39%	521개
공동사업 미수행 중기조합원사	4,877.0백만원	239.1백만원	4.90%	183개
전체 중기조합원사	6,196.6백만원	380.1백만원	6.13%	704개

※ 자료 : 중소기업중앙회, “중소기업협동조합 종합 실태조사 보고서”, 2021.12.

- 중기협동조합의 전문적 공동사업 추진을 위해 정부 차원의 중기협동조합 공동사업 전문인력(매니저) 인건비 지원이 필요

「(가칭)중소기업협동조합 공동사업 매니저 육성사업(안)」

- ▶ 사업목적 : 전문성과 역량을 갖춘 중기협동조합 공동사업 전문인력 양성 지원
- ▶ 지원방식 : 국비 (단, 4대보험, 연장근로수당, 퇴직금 등 비급여 인건비는 조합이 부담)
- ▶ 지원내용 : 중기협동조합 공동사업 전문인력(매니저) 인건비
- ▶ 지원자격 : 유통·마케팅, 기획·총무, 회계·세무, 협동조합 등 관련 직종에서 3년 이상 근무자 (※신규채용인력 또는 기존조합인력 모두 가능)
- ▶ 선정방식 : 사업공모

■ 유관기관 상시협의체 구성

- 중기협동조합 공동시설 활성화를 위해 중소벤처기업부, 기획재정부, 고용노동부, 중소기업중앙회 등의 유관기관 상시협의체 구성을 제안
- 상시협의체 논의사항(안)
 - 공동시설을 통한 중소기업 디지털전환, ESG경영, 상생협력 등 강화

- ▶ 스마트워크 공유오피스 설치 : 중소기업 디지털전환 강화
- ▶ 시험연구원(부설연구소) 설치 : 중소기업 품질경영 강화
- ▶ 소화물 집하배송센터 설치 : 소량 납품물량을 대기업 일괄배송

- 공동시설을 통한 중기협동조합과 기본법 협동조합간 협업

- ▶ 지역 중기협동조합과 협동조합기본법의 협동조합이 지역특화 전시판매장 공동설치 : 지역 경제 기여

- 공동시설을 통한 중소기업 근로복지 강화

- ▶ 산업단지, 협업화단지 등 집적지에 중소기업 종합복지시설(커뮤니티시설) 설치 : 중소기업 근로복지 강화

- 공동시설을 통한 중소기업협동조합 활성화

- ▶ 지역거점 라이브커머스시설 설치 : MZ세대와의 소통 강화

※ 본 내용은 「배호영, “중소기업협동조합 공동시설 활성화 방안 연구”, KBIZ중소기업연구소, 2022.9, 연구보고서 내용을 요약하여 작성하였습니다.

※ 본 내용은 필자의 개인적인 견해로 중소기업중앙회의 공식견해와 다를 수 있습니다.

[부록] 중소기업 경기전망

11월
전망

경기전반	생 산	내수판매	수 출	영업이익	자금사정	원자재	설 비	재 고	고 용

— 최근3년동월평균
— '22.11월



- '22년 11월 中企경기전망지수 82.3, 전월대비 2.8p 하락해 3개월 만에 다시 하락세
 - 고환율, 고금리, 고물가 3高 여파로 中企 경기 회복 기대 심리 꺾인 것으로 해석
 - 9월 중소제조업 평균가동률은 전월비 0.1%p 감소한 71.7%
- 최근 3년간 동월 SBHI* 항목별 평균과 비교한 결과 수출과 원자재 전망을 제외한 모든 분야가 이전 3년 평균치보다 개선 기대
 - * 100 초과시 긍정 전망 / 설비, 재고, 고용은 역계열 해석

자료: 중소기업중앙회 『중소기업경기전망조사』

10월 동향

국제
유가

한투증권사



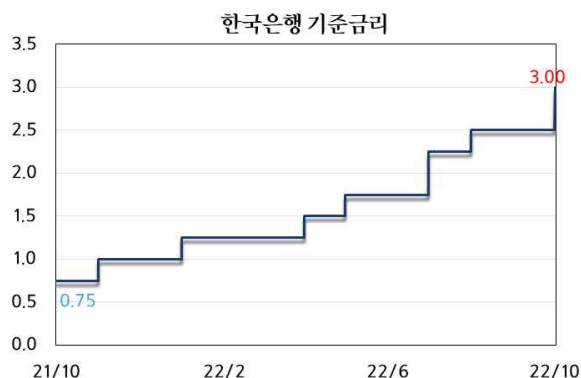
환율

한국은행



금리

한국은행



PMI

Investing.com



* 지수>50 : 경기확장, 지수<50 : 위축

KBIZ중소기업연구소는 회원 여러분의 소중한 의견을 기다립니다.

- 연구주제 제안
- 기고 및 연구진 참여 신청 (이력서)
- KBIZ정책브리프 운영방안

기타 다양한 사안에 대하여 의견 또는 문의 주실 분들은
kbizlab@kbiz.or.kr로 글을 남겨주시기 바랍니다.

