



승인번호  
제 920014 호

# 중소기업경기전망조사 보고서

(2021. 4월 전망 및 2021. 3월 실적)

2020. 3.



중소벤처기업부

**KBIZ** 중소기업중앙회

# 목 차

## I 조사 개요

1. 조사개요	2
2. 분류기준	3
3. 경기예측	4
4. 표본설계	6

## II 조사 결과

1. 2021년 4월 중소기업 경기전망	9
2. 2021년 3월 중소기업 경기실적	13
3. 기업경영상 애로요인(2021. 3월)	16
4. 주요 경영애로 추이	16
5. 중소기업 평균가동률(2021. 2월)	17

## III 부 록

1. 모집단 및 표본현황	19
2. 조사표	21
3. 공표일정	23

## 1. 조사 개요

### □ 조사 목적

- 중소기업의 경기 동향을 업종별로 조사하여 업계의 경영 계획 수립과 정부의 중소기업 지원시책에 필요한 기초자료 제공

### □ 조사 연혁

- 2002. 3. 월간 중소기업경기전망조사 작성 승인(3.22, 승인 제34011호)
- 2013. 9. 비제조업 중소기업 경기동향조사 최초 실시
- 2014. 12. 중소기업경기전망조사 변경승인(작성기관 : 중소기업벤처기업부·중소기업중앙회) (「월간 중소기업 경기전망조사」와 「비제조업 중소기업 경기동향조사」를 통합하여 변경승인, 승인 제920014호)
- 2016. 8. 통계청 승인번호 체계 변동으로 인한 승인번호 변경(승인 제920014호)
- 2016. 10. 표본설계 개편(4개 종사자 규모 → 6개 종사자 규모)
- 2019. 1. 표본설계 개편(6개 종사자 규모 → 7개 매출액 규모)

### □ 조사 기간

- 조사대상 기간
  - 실 적 : 조사당월
  - 전 망 : 조사익월
- 조사실시 기간 : 매월 15일 전후 5일간(입력 1일 별도)

### □ 모집단 및 조사대상

- 모집단 : 매출액 5억 이상 제조업 138,866개, 비제조업 435,706개 기업체
- 조사대상 : 3,150개 기업체(제조업 1,500개, 비제조업 1,650개)
- \* 제조, 건설, 도소매, 운수, 숙박·음식, 출판·영상, 부동산, 전문·과학, 사업시설관리, 교육, 예술·스포츠, 개인서비스 총 12개 산업대분류

## □ 조사방법

- Web - Fax, E-mail 및 방문조사 병행  
 ※ 조사시스템 홈페이지 : <http://koss.kbiz.or.kr>

## □ 조사내용

- 기업속성 : 일반형·혁신형 기업 여부, 수출 여부, 대기업납품 여부
- 경기판단 : 경기전반(업황)
- 경기변화방향 : 내수, 수출, 영업이익, 자금사정, 생산(제조업), 원자재 조달사정(제조업)
- 수준판단 : 생산설비수준(제조업), 제품재고수준(제조업), 고용수준
- 기업경영상 애로요인
- 중소기업 평균가동률

## 2. 분류기준

### □ 업종별 분류기준

- 2017년 7월부터 시행된 「제10차 한국표준산업분류」 참조하여 분류

### □ 규모별 분류기준

대분류(중분류)		매출액 규모(원)	
		소 기업	중 기업
제 조 업	18, 27, 33	5 ~ 80억 미만	80 ~ 800억 미만
	13, 16, 22, 31	5 ~ 80억 미만	80 ~ 1000억 미만
	17	5 ~ 80억 미만	80 ~ 1500억 미만
	11, 21, 23	5 ~ 120억 미만	120 ~ 800억 미만
	10, 20, 25, 26, 29, 30	5 ~ 120억 미만	120 ~ 1000억 미만
	14, 15, 24, 28, 32	5 ~ 120억 미만	120 ~ 1500억 미만
건설업		5 ~ 80억 미만	80 ~ 1000억 미만
도매 및 소매업		5 ~ 50억 미만	50 ~ 1000억 미만
운수업		5 ~ 80억 미만	80 ~ 800억 미만
숙박 및 음식점업		5 ~ 10억 미만	10 ~ 400억 미만
출판, 영상, 방송통신 및 정보서비스업		5 ~ 50억 미만	50 ~ 800억 미만
부동산업 및 임대업		5 ~ 30억 미만	30 ~ 400억 미만
전문, 과학 및 기술 서비스업		5 ~ 30억 미만	30 ~ 600억 미만
사업시설관리 및 사업지원 서비스업		5 ~ 30억 미만	30 ~ 600억 미만
교육 서비스업		5 ~ 10억 미만	10 ~ 400억 미만
예술, 스포츠 및 여가관련 서비스업		5 ~ 30억 미만	30 ~ 600억 미만
수리 및 기타 개인 서비스업		5 ~ 10억 미만	10 ~ 600억 미만

### 3. 경기예측

#### □ 중소기업건강도지수(SBHI)를 이용하여 경기예측 및 분석

○ SBHI(Small Business Health Index) 산출방법

- 경영부분 항목을 5점 척도로 조사하여 각 척도별 0~200의 점수를 부여하여 업종·중소규모별 SBHI 작성

5점 서열 척도	점수배분
① 매우감소(부족, 악화, 곤란 등)	0
② 다소감소(부족, 악화, 곤란 등)	50
③ 동일(적정 등)	100
④ 다소증가(과잉, 호전, 원할 등)	150
⑤ 매우증가(과잉, 호전, 원할 등)	200

- 업종·중소규모별 SBHI = (매우감소 응답빈도×0 + 다소감소 응답빈도×50 + 동일 응답빈도×100 + 다소증가 응답빈도×150 + 매우증가 응답빈도×200) / 업종·규모별 응답빈도수
- 2016년 전국사업체조사 매출액 자료 이용, 가중치를 가중평균한 종합지수 작성

$$SBHI = \sum_{j=1}^n w_j \times SBHI_j$$

\* $w_j$  : 업종·규모별 매출액에 따른 가중치

\* $SBHI_j$  : 각 업종·규모별 경기지수

#### < 업종별 매출액 비중 >

대분류	2015년 경제총조사 매출액 비중(%)	2016년 전국사업체조사 매출액 비중(%)
제조업	41.3	34.2
건설업	11.7	11.1
도매 및 소매업	29.7	37.7
운수업	3.3	2.9
숙박 및 음식점업	3.1	3.1
출판, 영상, 방송통신 및 정보서비스업	2.8	2.5
부동산업 및 임대업	1.3	1.8
전문, 과학 및 기술 서비스업	2.4	2.3
사업시설관리 및 사업지원 서비스업	1.8	2.3
교육 서비스업	0.7	0.5
예술, 스포츠 및 여가관련 서비스업	0.5	0.4
수리 및 기타 개인 서비스업	1.4	1.1
합계	100.0	100.0

※ 2016년 전국사업체조사 매출액 자료 활용

- SBHI 해석
  - SBHI 범위 :  $0 \leq \text{SBHI} \leq 200$
  - SBHI가 100을 초과하면 다음달 경기가 좋아질 것으로 전망한 업체가 그렇지 않을 것으로 보는 업체보다 더 많음을 나타냄. 단, 수준판단 항목인 생산설비·제품재고수준·고용수준 SBHI는 일반적으로 경기확장기에는 하락하고 경기수축기에는 상승하는 역계열임
- SBHI는 기존의 BSI 산출방식의 문제점을 보완한 지수로 본회 고유의 경기예측 지수임
  - 기존 BSI = 호전응답 업체비율(%) - 악화응답 업체비율(%) + 100
- 통계표상 평균가동률의 장기평균은 2010년 1월 ~ 2020년 12월의 평균임
- 제조업 계절조정지수
  - X12-ARIMA 방법론을 사용한 계절조정지수로, 제조업 전망, 실적, 평균가동률상 매년 반복되어 나타나는 계절요인을 제거하여 단기지수 비교시 참고자료로 활용

## 4. 표본설계

### □ 표본설계방법

- 층화계통추출법

### □ 추출단위 및 표본틀(Sampling Frame)

- 추출단위 : 기업체(Enterprise)
- 표 본 틀 : 매출액 5억원 이상 중소기업

### □ 층화기준

- 1차 층화 : 중분류 업종
  - 단 인쇄물출판업(581)과 소프트웨어개발 및 공급업(582)은 제10차 한국표준산업분류에는 출판업에 모두 포함되어 있어 이를 소분류업종으로 분리하여 층화
- 2차 층화 : 7개 매출액 규모

구 분	매출액 규모							
	규모1	규모2	규모3	규모4	규모5	규모6	규모7	
제 조 업	14, 15, 24, 28, 32	5~20억	20~50억	50~80억	80~120억	120~200억	200~500억	500~1,500억
	17	5~20억	20~50억	50~80억	80~120억	120~200억	200~500억	500~1,500억
	10, 20, 25, 26, 29, 30	5~20억	20~50억	50~80억	80~120억	120~200억	200~500억	500~1,000억
	13, 16, 22, 31	5~20억	20~50억	50~80억	80~120억	120~200억	200~500억	500~1,000억
	11, 21, 23	5~20억	20~50억	50~80억	80~120억	120~200억	200~500억	500~800억
	18, 27, 33	5~20억	20~50억	50~80억	80~120억	120~200억	200~500억	500~800억
건설업	5~20억	20~50억	50~80억	80~120억	120~200억	200~500억	500~1,000억	
도매 및 소매업	5~10억	10~30억	30~50억	50~80억	80~200억	200~400억	400~1,000억	
운수업	5~20억	20~50억	50~80억	80~120억	120~200억	200~500억	500~800억	
숙박 및 음식점업	3~10억	10~30억	30~50억	50~80억	80~200억	200~400억	-	
출판, 영상, 방송통신및정보서비스업	5~10억	10~30억	30~50억	50~80억	80~200억	200~400억	400~800억	
부동산업 및 임대업	5~10억	10~30억	30~50억	50~80억	80~200억	200~400억	-	
전문, 과학 및 기술 서비스업	5~10억	10~30억	30~50억	50~80억	80~200억	200~400억	400~600억	
사업시설관리및사업지원서비스업	5~10억	10~30억	30~50억	50~80억	80~200억	200~400억	400~600억	
교육 서비스업	3~10억	10~30억	30~50억	50~80억	80~200억	200~400억	-	
예술, 스포츠및여가관련서비스업	5~10억	10~30억	30~50억	50~80억	80~200억	200~400억	400~600억	
수리 및 기타 개인 서비스업	5~10억	10~30억	30~50억	50~80억	80~200억	200~400억	400~600억	

※  : 소기업,  : 중기업

## □ 대표변량

- 표본설계를 위한 대표변량은 『2016년도 기준 전국사업체조사』 결과의 매출액을 이용

## □ 표본수 결정

- 업종별, 매출액규모별 각 층을 독립적인 모집단으로 보고 각 층별로 요구되는 목표정도에 따라 표본크기를 결정
- 각 층별 표본수 결정은 매출액을 이용하여 업종×매출액 규모별 상대표본오차 개념인 변동계수를 이용하여 산업분류별 매출액에 따라 목표오차를 차등하여 결정
- 표본규모는 예산 등을 고려하여 제조업 부문은 1,500개, 비제조업 부문은 1,650개 범위 내로 산정

$$n_{hi} = \frac{(N_{hi}S_{hi}^2)^2}{D^2 + (N_{hi}S_{hi}^2)} \quad \text{단, } D = \frac{\hat{X}E}{Z}$$

여기서  $n_{hi}$  : 업종·매출액규모별 표본수

$N_{hi}$  : 업종·매출액규모별 모집단수

$S_{hi}^2$  : 업종·매출액규모별 매출액의 모분산

$\hat{X}$  : 모총계(매출액)

$E$  : 허용오차

$h=1, \dots, H$  : 업종분류를 나타내는 첨자

$i=1, \dots, 7$  : 매출액규모를 나타내는 첨자

- 단, 층의 크기가 작아 표본 추출이 안 된 경우는 전수 할당함
- 지역별 매출액규모별 통계작성 및 표본오차를 관리가 가능하도록 표본수를 결정함. 지역별 표본수는 각 업종별 매출액규모별 층에 할당된 표본에서 각 17개 시도에 제곱근비례할당으로 표본을 할당함



$$\text{제공근비례할당} : n_{hij} = n_{hi} \times \frac{\sqrt{N_{hij}}}{\sum_{j=1}^{17} \sqrt{N_{hij}}}$$

여기서,  $n_{hi}$  : 각 업종·규모별 표본수

$n_{hij}$  : 각 업종·규모·지역별 표본수

$N_{hij}$  : 각 업종·규모·지역별 모집단 업체수

$h=1, \dots, H$  : 업종분류를 나타내는 첨자

$i=1, \dots, 7$  : 매출액규모를 나타내는 첨자

$j=1, \dots, 17$  : 지역(경기도는 북부, 남부로 구분)을 나타내는 첨자

○ 업종별 목표오차를 아래 표와 같이 다르게 설정하여 표본규모 산정

대 분 류			기업체수	목표오차(CV)
제	조	업	138,866	7.0%
건	설	업	48,895	5.6%
도	매	및 소	228,303	5.6%
운	수	업	14,505	5.6%
숙	박	및 음	74,487	5.6%
출판, 영상, 방송통신 및 정보서비스업			11,013	6.1%
부 동 산 업 및 임 대 업			10,274	5.9%
전 문 , 과 학 및 기 술 서 비 스 업			15,047	6.1%
사 업 시 설 관 리 및 사 업 지 원 서 비 스 업			10,517	6.1%
교 육 서 비 스 업			8,737	5.9%
예 술 , 스포츠 및 여가 관련 서비스업			2,119	5.9%
수 리 및 기 타 개 인 서 비 스 업			11,809	6.1%

## 1. 2021년 4월 중소기업 경기전망

### □ 경기전망지수

- (전산업) 중소기업 4월 업황전망 SBHI는 80.5로 전월대비 4.3p 상승
- (제조업) 제조업 4월 업황전망 SBHI는 88.2으로 전월대비 1.9p 상승
- (비제조업) 비제조업 4월 업황전망 SBHI는 76.5으로 전월대비 5.5p 상승
  - 건설업은 전월대비 5.4p 상승한 79.9
  - 서비스업은 전월대비 5.5p 상승한 75.8

〈 월별 중소기업 업황전망 SBHI 〉

구 분	'20.4월 (A)	11월	12월	'21.1월	2월	3월 (B)	4월 (C)	전월비 (C-B)	전년동월비 (C-A)	
전산업 업황전망 SBHI	60.6	74.0	72.0	65.0	69.3	76.2	80.5	4.3	19.9	
업종별	제조업	71.6	81.0	78.4	75.3	76.6	88.2	1.9	16.6	
	비제조업	55.0	70.4	68.7	59.6	65.6	76.5	5.5	21.5	
	· 건설업	72.0	73.2	75.0	66.8	65.6	74.5	79.9	5.4	7.9
	· 서비스업	51.5	69.8	67.4	58.2	65.6	70.3	75.8	5.5	24.3

### □ 업종별 전망지수

- (제조업)
  - ▶ O'음료'(84.1→97.2), '자동차및트레일러'(93.3→104.5), '의복, 의복액세서리및모피제품'(66.0→76.2) 등을 중심으로 17개 업종에서 상승
  - O'기타운송장비'(95.6→87.5), '금속가공제품'(91.1→84.2) 등을 중심으로 5개 업종에서 하락
- (비제조업)
  - ▶ 건설업(74.5→79.9) 전월대비 5.4p 상승
  - ▶ 서비스업(70.3→75.8) 전월대비 5.5p 상승
  - O'예술, 스포츠및여가관련서비스업'(52.3→74.8), '교육서비스업'(57.9→75.3) 등을 중심으로 8개 업종에서 상승
  - O'사업시설관리및사업지원서비스업'(85.4→77.4) 등을 중심으로 2개 업종에서 하락

## □ 항목별 전망지수

- (전산업 전망) 내수판매, 수출, 영업이익, 자금사정 전망은 전월에 비해 상승하였고, 역계열 추세인 고용 전망은 하락하여 경기 전반적으로 다소 개선될 것으로 전망

전산업 경기전망 항목		'20.4월 (A)	11월	12월	'21년 1월	2월	3월 (B)	4월 (C)	전월비 (C-B)	전년동월비 (C-A)
변화방향)	내 수 판 매	60.9	74.0	72.1	64.3	69.8	76.2	80.8	4.6	19.9
	수 출	72.6	85.0	81.4	78.9	82.6	87.2	92.6	5.4	20.0
	영 업 이 익	59.0	71.2	70.2	62.4	66.6	72.7	76.1	3.4	17.1
	자 금 사 정	59.0	69.3	70.1	66.2	70.6	76.2	76.9	0.7	17.9
수준판단)	고 용 수 준	101.9	98.3	97.7	100.1	97.2	96.8	96.6	△0.2	△5.3

- (제조업 전망) 생산, 내수판매, 수출, 영업이익, 자금사정 전망은 전월에 비해 상승하였고, 역계열 추세인 고용 전망은 하락하여 경기 전반적으로 다소 개선될 것으로 전망

제조업 경기전망 항목		'20.4월 (A)	11월	12월	'21년 1월	2월	3월 (B)	4월 (C)	전월비 (C-B)	전년동월비 (C-A)
변화방향	생 산	74.4	83.3	79.6	78.3	79.1	89.1	89.7	0.6	15.3
	내 수 판 매	71.2	80.3	77.4	74.2	76.1	86.0	87.8	1.8	16.6
	수 출	74.8	84.7	78.0	79.3	83.3	91.2	92.9	1.7	18.1
	영 업 이 익	68.8	75.9	74.4	71.6	72.4	80.4	81.3	0.9	12.5
	자 금 사 정	69.1	75.3	74.8	74.9	77.2	80.9	82.2	1.3	13.1
수준판단	고 용 수 준	103.8	100.9	100.4	99.8	97.0	96.0	94.6	△1.4	△9.2

- (비제조업 전망) 역계열 추세인 고용 전망은 상승하였지만, 내수판매, 수출, 영업이익, 자금사정 전망은 전월에 비해 상승하여 경기 전반적으로 다소 개선될 것으로 전망

비제조업 경기전망 항목		'20.4월 (A)	11월	12월	'21년 1월	2월	3월 (B)	4월 (C)	전월비 (C-B)	전년동월비 (C-A)
변화방향	내 수 판 매	55.6	70.7	69.4	59.2	66.4	71.2	77.2	6.0	21.6
	수 출	66.3	86.2	93.0	78.2	80.0	77.7	92.0	14.3	25.7
	영 업 이 익	54.0	68.7	68.1	57.6	63.6	68.7	73.4	4.7	19.4
	자 금 사 정	53.7	66.2	67.6	61.7	67.2	73.7	74.1	0.4	20.4
수준판단	고 용 수 준	100.9	97.0	96.3	100.3	97.4	97.2	97.7	0.5	△3.2

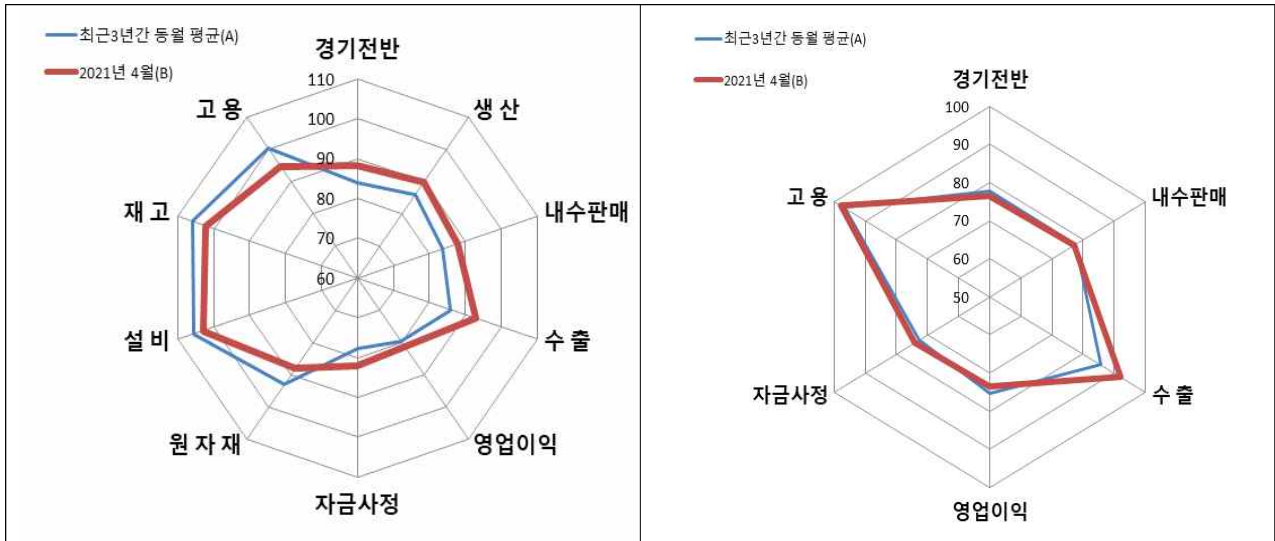
1) 경기변동 변화방향 항목별 SBH가 100 이상이면 호전, 100 미만이면 악화를 의미

2) 과부족 수준판단 항목인 생산설비·제품재고·고용수준 SBH는 경기확장기에는 하락하고, 경기수축기에는 상승하는 역계열로 해석

## □ 최근 3년간 동월 SBHI 평균치와 비교

- 2021년 4월의 SBHI와 최근 3년간 동월 항목별 SBHI 평균치와 비교해보면 제조업에서는 원자재 전망을 제외한 경기전반, 생산, 내수, 수출, 영업이익, 자금사정 전망은 물론 역계열인 설비·재고·고용전망 모두 이전 3년 평균치보다 개선될 것으로 전망됨. 비제조업은 수출, 자금사정 전망을 제외한 모든 항목에서 악화될 것으로 조사됨.

〈 최근 3년간 동월 SBHI 평균치와 비교 〉



〈 제조업 전망 〉

〈 비제조업 전망 〉

제조업 SBHI				항 목 별	비제조업 SBHI			
최근3년동월3) 평균(A)	2021. 4월(B)	B-A (p)	비교		최근3년동월4) 평균(A)	2021. 4월(B)	B-A (p)	비교
84.0	88.2	4.2	개선	경기전반(업황)	77.7	76.5	△1.2	악화
86.0	89.7	3.7	개선	생 산	-	-	-	-
83.6	87.8	4.2	개선	내수판매	77.7	77.2	△0.5	악화
86.0	92.9	6.9	개선	수 출	85.6	92.0	6.4	개선
79.6	81.3	1.7	개선	영업이익	75.2	73.4	△1.8	악화
77.7	82.2	4.5	개선	자금사정	72.6	74.1	1.5	개선
93.1	87.9	△5.2	악화	원 자 재	-	-	-	-
105.4	102.9	△2.5	개선	설 비5)	-	-	-	-
105.9	102.3	△3.6	개선	재 고6)	-	-	-	-
100.3	94.6	△5.7	개선	고 용7)	96.8	97.7	0.9	악화

3),4) 최근 3년 동월은 2017~2019의 해당월임

5),6),7) 설비·재고·고용수준 SBHI는 경기확장기에는 하락(부족)하고, 경기수축기에는 상승(과잉)하는 역계열로 해석(100 미만이면 부족, 100 초과하면 과잉, 100 적정)

〈 업종별 업황전망 SBHI(전산업) 〉

구	분	'20.4월	10월	11월	12월	'21.1월	2월	3월	4월
전	산업	60.6	71.2	74.0	72.0	65.0	69.3	76.2	80.5
중	제조업	71.6	76.9	81.0	78.4	75.3	76.6	86.3	88.2
	제조업계절조정	70.6	75.8	80.0	77.4	74.3	75.7	85.3	87.2
구	공업	64.3	77.4	80.5	73.9	71.7	72.2	80.1	82.4
조	화학공업	74.9	76.7	81.2	80.5	76.9	78.6	89.2	90.9
구	기계업	67.1	71.3	74.2	72.6	69.2	71.5	81.5	83.4
모	중기업	75.9	82.3	87.6	84.0	81.1	81.5	90.9	92.9
	식품	68.9	85.6	88.6	83.1	76.5	83.3	87.6	87.5
	음료	85.7	84.9	93.3	88.4	87.4	93.3	84.1	97.2
	섬유제품	46.9	68.8	69.3	64.3	55.3	61.3	77.3	82.1
	의복, 의복액세서리및모피제품	58.7	64.8	84.7	77.6	68.5	66.7	66.0	76.2
	가죽가방및신발	55.8	58.1	54.0	56.8	52.5	59.8	64.3	66.9
	목재및나무제품	73.9	76.1	84.2	72.8	67.0	66.3	75.7	76.1
	종이및종이제품	62.7	83.2	77.5	71.0	73.9	68.3	85.3	84.0
	인쇄및기록매체복제업	53.8	73.9	83.5	85.0	72.6	66.9	69.8	78.8
	화학물질및화학제품	78.5	76.8	89.3	81.2	79.8	77.1	86.5	91.1
	의료용물질및의약품	68.3	91.8	93.5	86.2	91.8	81.4	98.8	100.4
	고무제품및플라스틱제품	71.3	81.3	82.1	70.5	78.0	74.4	81.9	83.8
	비금속광물제품	71.5	74.9	85.4	75.5	70.8	66.5	86.0	89.0
	1차금속	79.0	80.8	79.9	85.4	74.1	81.0	92.5	92.8
	금속가공제품	71.1	75.4	77.9	78.9	73.6	74.2	91.1	84.2
	전자제품 컴퓨터 영상 및 통신 장비	88.4	88.2	87.9	80.3	84.4	89.7	96.1	97.4
	의료, 정밀, 광학기기와시계	69.4	79.8	88.0	85.7	76.2	81.5	88.2	88.4
	전기장비	72.3	67.1	73.0	73.7	74.3	77.0	81.0	81.4
	기타기계및장비	71.7	70.3	77.8	80.0	76.6	75.7	86.0	92.1
	자동차및트레일러	78.1	86.9	88.7	89.2	83.7	87.1	93.3	104.5
	기타운송장비	75.0	74.1	70.4	69.9	70.9	82.1	95.6	87.5
	가구	60.4	71.8	76.2	69.3	67.6	68.9	78.0	73.0
	기타제품	67.3	71.6	76.2	84.1	74.7	71.8	82.8	87.6
유	일반제조업	69.2	75.4	79.0	77.0	75.3	76.1	84.8	88.2
형	혁신형제조업	78.4	81.3	86.2	82.4	74.9	80.6	102.2	88.9
중	소비제조업	55.0	68.2	70.4	68.7	59.6	65.6	71.0	76.5
구	기계업	53.0	63.5	68.4	64.8	55.7	61.8	70.1	77.0
모	중기업	56.6	72.0	72.0	71.9	62.9	68.6	71.7	76.1
유	일반기계업	55.9	67.4	71.5	67.9	60.5	65.1	71.5	76.3
형	혁신기계업	41.0	80.4	56.7	79.0	39.4	78.3	51.5	81.3
	건설업	72.0	73.8	73.2	75.0	66.8	65.6	74.5	79.9
	서비스업	51.5	67.1	69.8	67.4	58.2	65.6	70.3	75.8
	도매및소매업	47.9	66.5	67.1	66.1	58.1	66.6	69.4	75.5
	운수업	58.0	66.6	73.1	68.3	60.5	65.2	79.9	75.9
	숙박및음식점업	30.1	54.0	67.4	53.8	28.1	36.9	53.5	69.7
	출판 영상 방송통신 및 정보서비스업	79.8	83.6	86.9	86.3	68.1	75.9	80.1	81.5
	부동산업 및 임대업	67.4	64.8	77.6	67.3	66.4	65.6	60.3	70.5
	전문, 과학 및 기술서비스업	73.4	75.8	83.3	81.8	71.1	78.0	86.2	87.9
	사업시설관리 및 사업지원서비스업	70.6	76.9	78.6	74.2	72.3	74.0	85.4	77.4
	교육서비스업	43.9	51.5	63.6	62.4	46.9	54.3	57.9	75.3
	예술, 스포츠 및 여가관련 서비스업	58.5	57.7	61.5	49.5	40.3	41.7	52.3	74.8
	수리 및 기타개인서비스업	43.4	62.7	69.8	69.1	59.0	58.3	63.9	71.6

## 2. 2021년 3월 중소기업 경기실적

### □ 경기 실적지수

- (전산업) 중소기업 3월 업황실적 SBHI는 74.4로 전월대비 9.3p 상승
- (제조업) 제조업 3월 업황실적 SBHI는 82.9로 전월대비 8.7p 상승
- (비제조업) 비제조업 3월 업황실적 SBHI는 70.0으로 전월대비 9.7p 상승
  - 건설업은 전월대비 5.1p 상승한 71.5, 서비스업은 전월대비 10.6p 상승한 69.7

#### < 월별 중소기업 업황실적 SBHI >

구 분		'20.3월 (A)	10월	11월	12월	'21. 1월	2월 (B)	3월 (C)	전월비 (C-B)	전년동월비 (C-A)
중소기업 업황실적 SBHI		56.8	72.1	72.5	66.0	65.9	65.1	74.4	9.3	17.6
업종별	제 조 업	68.3	79.0	80.1	77.1	74.1	74.2	82.9	8.7	14.6
	비 제 조 업	50.9	68.6	68.5	60.3	61.6	60.3	70.0	9.7	19.1
	· 건 설 업	67.4	73.0	73.0	64.2	64.4	66.4	71.5	5.1	4.1
	· 서 비 스 업	47.5	67.7	67.6	59.5	61.1	59.1	69.7	10.6	22.2

### □ 업종별 실적지수

<ul style="list-style-type: none"> <li>○ (제조업)</li> </ul>	<ul style="list-style-type: none"> <li>▶ ○'자동차및트레일러'(81.9→102.9), '고무제품및플라스틱제품'(66.1→82.8) 등 19개 업종에서 상승</li> <li>○'가구'(77.3→69.2), '종이및종이제품'(81.0→78.8) 등 3개 업종에서 하락</li> </ul>
<ul style="list-style-type: none"> <li>○ (비제조업)</li> </ul>	<ul style="list-style-type: none"> <li>▶ 건설업(66.4→71.5) 전월보다 5.1p 상승</li> <li>▶ 서비스업(59.1→69.7) 전월보다 10.6p 상승</li> <li>○'예술,스포츠및여가관련서비스업'(43.4→81.4), '숙박및음식점업'(58.7→61.9) 등 9개 업종에서 상승</li> <li>○'사업시설관리및사업지원서비스업'(67.4→61.8) 1개 업종에서 하락</li> </ul>

□ 항목별 실적지수

- (전산업 실적) 2021년 3월 실적 중 내수판매, 수출, 영업이익, 자금사정 실적은 전월보다 상승하였고 역계열인 고용수준 또한 전월보다 하락하여 다소 실적 개선

전산업 경기실적 항목		'20.1월 (A)	8월	9월	10월	11월	12월 (B)	'21.1월 (C)	전월비 (C-B)	전년동월비 (C-A)
변화방향	내 수 판 매	75.9	60.8	66.3	71.4	72.4	65.1	65.3	0.2	△10.6
	수 출	83.7	71.2	79.8	83.3	84.8	79.5	85.2	5.7	1.5
	영 업 이 익	73.8	58.5	63.0	66.8	69.3	60.7	63.2	2.5	△10.6
	자 금 사 정	75.3	60.7	63.9	67.3	69.0	64.8	67.1	2.3	△8.2
수준판단	고 용 수 준	96.5	99.9	98.8	97.5	97.2	97.7	97.1	△0.6	0.6

- (제조업 실적) 역계열인 고용수준은 전월보다 하락하였지만, 수출 실적을 제외한 생산, 내수판매, 영업이익, 자금사정 실적은 전월보다 하락하여 다소 실적 악화

제조업 경기실적 항목		'20.1월 (A)	8월	9월	10월	11월	12월 (B)	'21.1월 (C)	전월비 (C-B)	전년동월비 (C-A)
변화방향	생 산 실 적	78.7	70.1	76.1	81.3	82.0	79.4	76.8	△2.6	△1.9
	내 수 판 매	75.5	67.0	72.4	77.5	78.3	75.4	73.6	△1.8	△1.9
	수 출	85.0	71.3	76.0	84.5	83.2	79.4	84.0	4.6	△1.0
	영 업 이 익	72.2	65.0	68.4	72.4	74.2	70.1	69.9	△0.2	△2.3
	자 금 사 정	74.5	67.1	69.2	74.0	74.4	74.7	74.5	△0.2	0.0
수준판단	고 용 수 준	100.8	102.9	102.2	99.7	99.0	97.0	95.8	△1.2	△5.0

- (비제조업 실적) 내수판매, 수출, 영업이익, 자금사정 실적은 전월보다 상승하였고 역계열인 고용수준 또한 전월보다 하락하여 다소 실적 개선

비제조업 경기실적 항목		'20.1월 (A)	8월	9월	10월	11월	12월 (B)	'21.1월 (C)	전월비 (C-B)	전년동월비 (C-A)
변화방향	내 수 판 매	76.1	57.6	63.1	68.2	69.4	59.8	61.1	1.3	△15.0
	수 출	79.3	71.1	93.1	79.2	90.3	79.8	90.0	10.2	10.7
	영 업 이 익	74.5	55.1	60.2	63.9	66.7	55.8	59.7	3.9	△14.8
	자 금 사 정	75.7	57.3	61.2	63.8	66.2	59.6	63.2	3.6	△12.5
수준판단	고 용 수 준	94.3	98.3	97.0	96.3	96.3	98.1	97.7	△0.4	3.4

〈 업종별 업황실적 SBHI(전산업)〉

구 분		'20.3월	9월	10월	11월	12월	'21.1월	2월	3월
전	산 업	56.8	66.7	72.1	72.5	66.0	65.9	65.1	74.4
중	소 제 조 업	68.3	74.6	79.0	80.1	77.1	74.1	74.2	82.9
	제 조 업 계 절 조 정	69.8	68.2	76.3	78.9	77.1	76.5	82.6	85.2
구	경 공 업	61.8	72.5	74.4	75.3	69.1	70.0	69.6	79.2
조	중 화 학 공 업	71.4	75.6	81.1	82.2	80.8	75.9	76.3	84.6
구	소 기 업	62.6	67.2	70.5	75.5	72.6	67.0	70.8	77.3
모	중 기 업	73.9	81.7	87.1	84.5	81.4	80.9	77.4	88.3
업	식 료 품	67.8	78.1	82.5	81.0	68.6	80.8	80.3	85.1
	음 료	70.2	96.2	75.8	88.0	76.2	78.8	75.4	85.1
	섬 유 제 품	48.5	59.4	61.3	65.1	57.3	59.6	67.0	78.7
	의복, 의복액세서리및모피제품	54.2	68.9	77.7	79.9	71.6	65.6	57.1	71.1
	가 죽 가 방 및 신 발	52.3	48.3	53.7	60.3	56.5	51.6	49.7	60.9
	목 재 및 나 무 제 품	68.6	71.2	79.0	71.8	66.1	61.3	66.5	74.6
	종 이 및 종 이 제 품	58.1	81.9	83.3	71.4	73.3	78.9	81.0	78.8
	인 쇄 및 기 록 매 체 복 제 업	44.7	65.5	78.1	83.1	83.8	69.3	58.4	74.4
	화 학 물 질 및 화 학 제 품	76.0	76.2	88.1	80.0	83.9	77.0	77.9	80.8
	의 료 용 물 질 및 의 약 품	69.6	87.2	90.9	88.9	75.9	90.5	75.9	90.5
	고 무 제 품 및 플 라 스틱 제 품	69.9	78.6	73.1	77.0	71.3	69.6	66.1	82.8
	비 금 속 광 물 제 품	72.5	69.5	81.8	76.6	74.0	60.6	73.3	83.7
	1 차 금 속	71.0	79.1	83.4	82.7	77.9	79.9	78.6	82.8
	금 속 가 공 제 품	69.9	76.1	77.1	85.1	83.5	70.6	70.1	81.4
	전자부품, 컴퓨터, 영상 및 통신 장비	83.6	80.7	83.0	84.1	81.8	88.2	75.9	91.6
	의료, 정밀, 광학기기 및 시계	69.4	72.9	81.4	82.2	83.2	73.8	78.3	77.2
	전 기 장 비	67.4	66.1	78.7	72.7	77.1	76.4	70.0	78.5
	기 타 기 계 및 장 비	68.2	71.5	74.1	82.9	83.2	74.0	81.5	82.0
	자 동 차 및 트 레 일 러	72.5	90.3	95.8	92.1	80.5	81.4	81.9	102.9
	기 타 운 송 장 비	67.4	66.1	73.5	66.2	69.7	78.5	75.7	83.3
가 구	55.7	59.6	66.2	66.5	69.9	70.0	77.3	69.2	
기 타 제 품	62.2	65.0	75.2	81.4	73.7	58.3	63.9	76.6	
유	일 반 제 조 업	65.1	71.2	75.3	77.3	76.1	72.9	74.1	82.6
형	혁 신 형 제 조 업	77.8	83.9	88.6	88.0	84.2	85.3	75.7	85.9
중	소 비 제 조 업	50.9	62.6	68.6	68.5	60.3	61.6	60.3	70.0
구	소 기 업	46.3	57.8	64.9	63.9	56.7	53.7	54.3	66.5
모	중 기 업	54.6	66.6	71.5	72.3	63.2	68.2	65.2	72.8
유	일 반 기 업	51.3	61.7	68.4	68.4	59.9	61.1	60.8	70.2
형	혁 신 형 기 업	45.2	76.5	70.8	70.5	69.1	78.7	41.9	64.8
업	건 설 업	67.4	67.0	73.0	73.0	64.2	64.4	66.4	71.5
	서 비 스 업	47.5	61.7	67.7	67.6	59.5	61.1	59.1	69.7
	도 매 및 소 매 업	45.8	61.7	66.6	66.8	58.7	61.9	57.9	68.2
	운 수 업	48.9	61.9	69.2	70.6	64.3	62.1	62.3	70.3
	숙 박 및 음 식 점 업	21.6	38.7	52.7	52.0	27.8	30.6	32.8	66.4
	출판, 영상, 방송통신 및 정보서비스업	74.3	77.2	80.6	82.2	75.1	72.7	74.6	80.8
	부 동 산 업 및 임 대 업	53.6	62.2	65.7	71.4	67.4	61.8	62.3	69.3
	전문, 과학 및 기술서비스업	64.6	71.1	78.2	72.9	82.9	74.4	75.8	82.9
	사업시설관리 및 사업지원서비스업	66.1	75.3	79.7	77.8	69.8	68.8	77.7	75.3
	교 육 서 비 스 업	29.5	40.9	56.9	58.7	46.9	55.7	53.1	69.3
	예술, 스포츠 및 여가관련 서비스업	37.6	50.4	77.6	64.0	36.8	33.6	43.4	81.4
	수리 및 기타개인서비스업	43.3	56.2	68.1	65.7	58.8	56.2	57.4	65.4



### 3. 기업경영상 애로요인(2021. 3월)

- (전산업) 내수부진(64.1%), 업체간 과당경쟁(40.6%), 인건비 상승(39.6%) 순임
- (제조업) 내수부진(62.1%), 원자재 가격상승(46.6%), 인건비 상승(42.2%) 순임
- (비제조업) 내수부진(65.1%), 업체간 과당경쟁(45.2%), 인건비 상승(38.2%) 순임

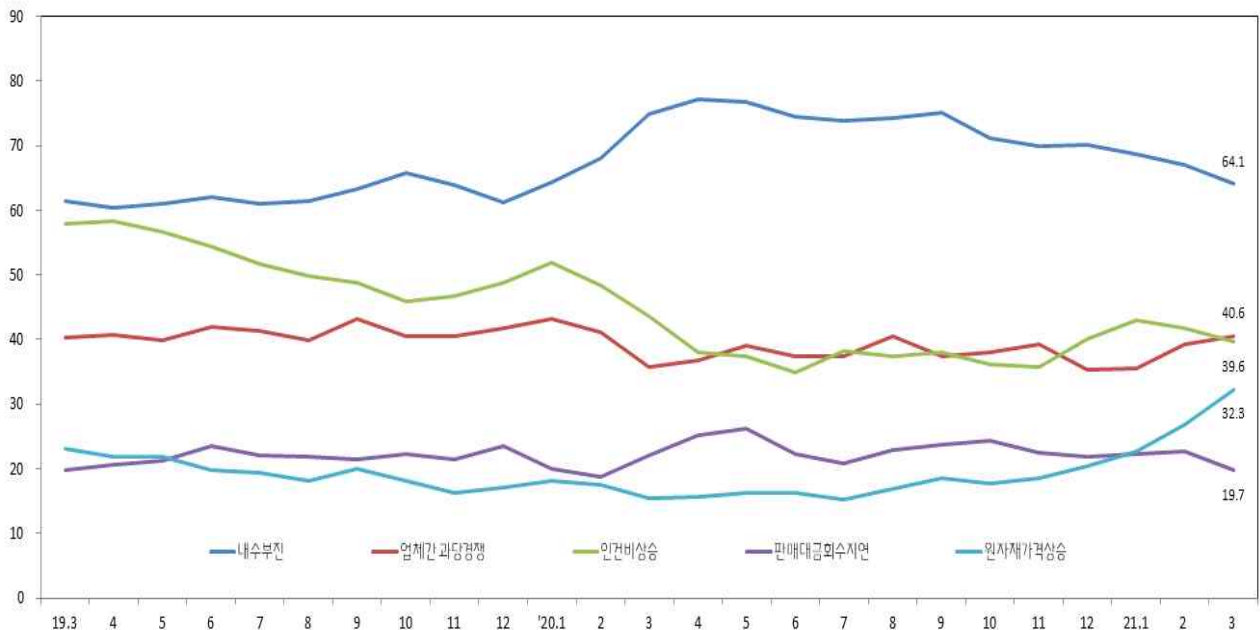
〈 중소기업 경영상 애로사항(% , %P) 〉

구 분	내수부진	수출부진	판매대금회수지연	자금조달곤란	업체간과당경쟁	인력확보곤란	인건비상승	물류비상승및운송난	기술경쟁력약화	제품단가하락	원자재가격상승	원자재구득난	설비노후및부족	계절적비수기	한불안	고금리	모기업(대기업)과의불공정거래
'21.2월 중소기업 (A)	67.0	9.1	22.6	21.9	39.2	17.7	41.8	13.7	4.3	11.6	26.8	6.1	5.4	18.1	9.1	2.9	2.4
'21.3월 중소기업 (B)	64.1	8.1	19.7	24.0	40.6	18.5	39.6	14.7	3.9	12.1	32.3	6.9	5.3	10.8	10.6	3.6	2.3
제조업	62.1	17.7	21.1	22.8	31.6	24.8	42.2	16.7	6.3	18.6	46.6	12.8	9.1	9.4	15.1	3.8	0.7
비제조업	65.1	3.2	18.9	24.6	45.2	15.2	38.2	13.7	2.6	8.7	24.8	3.8	3.4	11.6	8.3	3.6	3.0
증감 (B-A)	△2.9	△1.0	△2.9	2.1	1.4	0.8	△2.2	1.0	△0.4	0.5	5.5	0.8	△0.1	△7.3	1.5	0.7	△0.1

※ 복수응답 결과이므로 각 항목의 합계가 100%를 초과함

### 4. 주요 경영애로 추이

- 최근 중소기업 경영애로 추이를 살펴보면 ‘업체간 과당 경쟁’(39.2→40.6), ‘원자재 가격상승’(26.8→32.3) 응답 비중 전월에 비해 상승한 반면, ‘내수부진’(67.0→64.1), ‘인건비 상승’(41.8→39.6), ‘판매대금 회수지연’(22.6→19.7) 응답 비중은 전월에 비해 하락



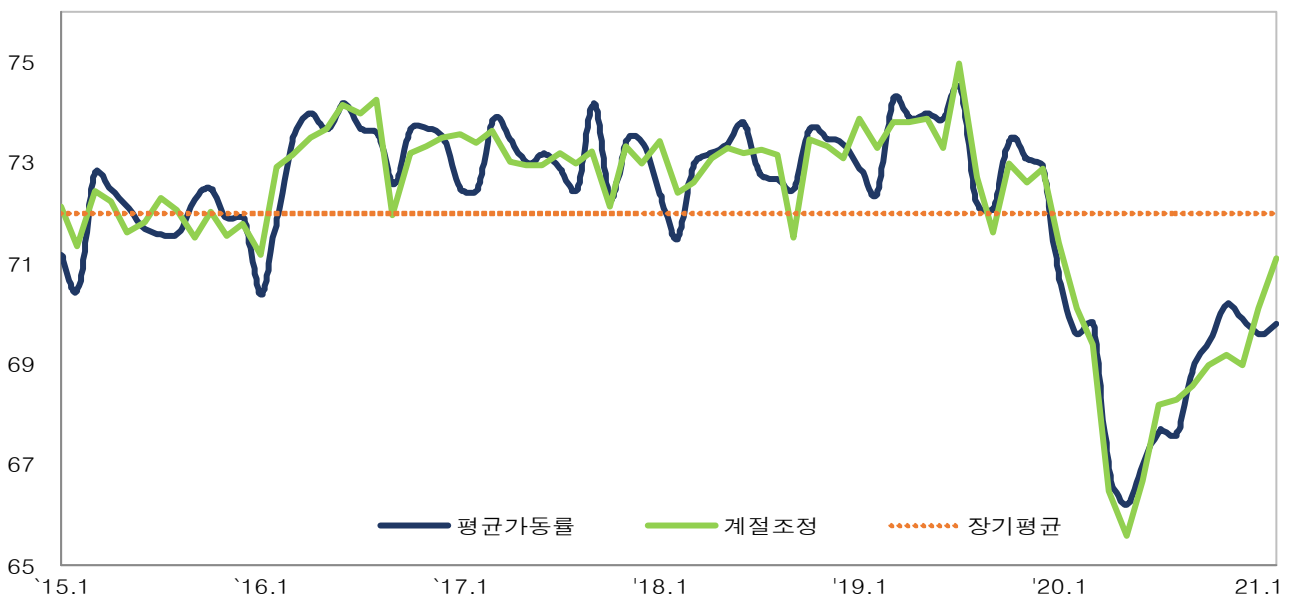
## 5. 중소기업 평균가동률(2021. 2월)

- 2021년 2월 중소기업 평균가동률<sup>8)</sup>은 69.8%로, 전월대비 0.2%p 상승, 전년 동월대비 0.2%p 상승
- 기업규모별로 소기업은 전월대비 0.7%p 하락한 65.7%, 중기업은 전월대비 1.1%p 상승한 73.7%로 조사됨
- 기업유형별로 일반제조업은 전월대비 0.1%p 하락한 69.4%, 혁신형 제조업은 전월대비 4.3%p 상승한 75.1%로 나타남

〈 월별 중소기업 평균가동률(% , %p) 〉

구 분	장기평균 <sup>9)</sup>	'20.2월 (A)	10월	11월	12월	'21.1월 (B)	2월 (C)	전월비 (C-B)	전년동월비 (C-A)
중 소 제 조 업	72.0	69.6	69.5	70.2	69.9	69.6	69.8	0.2	0.2
중소제조업(계절조정)	-	70.4	68.6	69.2	69.0	70.1	71.1	1.0	0.7
소 기 업	69.6	66.4	65.2	66.4	65.7	66.4	65.7	△0.7	△0.7
중 기 업	76.0	72.7	73.6	73.9	73.9	72.6	73.7	1.1	1.0
일 반 제 조 업	71.4	68.9	68.4	69.6	69.3	69.5	69.4	△0.1	0.5
혁 신 형 제 조 업	73.8	71.5	72.5	74.6	76.0	70.8	75.1	4.3	3.6

〈 중소기업 평균가동률 추이 〉



8) 중소기업 평균가동률 : 보유 생산설비의 월간 생산능력대비 해당 월의 평균 생산비율

9) 2010. 1월~2019. 12월의 전산업 가동률 평균값 72.3임

〈 업종별 중소기업 평균가동률 〉

(단위 : %)

구 분		장기평균	'20.2월	9월	10월	11월	12월	'21.1월	2월
중 소 제 조 업		72.3	69.6	68.9	69.5	70.2	69.9	69.6	69.8
	제 조 업 계 절 조 정	-	70.4	68.4	68.6	69.2	69.0	70.1	71.1
구 조	경 공 업	71.7	70.6	68.5	68.8	69.6	69.6	68.2	69.0
	중 화 학 공 업	72.3	69.2	69.0	69.8	70.5	70.1	70.2	70.2
규 모	소 기 업	69.6	66.4	64.4	65.2	66.4	65.7	66.4	65.7
	중 기 업	76.0	72.7	73.1	73.6	73.9	73.9	72.6	73.7
업 종	식 료 품	73.6	70.6	71.2	72.5	70.1	70.6	68.7	70.3
	음 료	74.1	74.2	79.0	75.7	73.8	73.0	74.2	73.6
	섬 유 제 품	71.0	69.8	64.8	64.1	65.0	66.1	66.8	67.7
	의복, 의복액세서리및모피제품	71.0	73.4	69.8	69.0	74.4	72.0	71.1	69.5
	가 죽 가 방 및 신 발	68.7	65.9	57.3	60.7	61.6	60.6	59.0	62.5
	목 재 및 나 무 제 품	72.2	73.8	68.1	68.7	66.6	68.9	68.5	68.9
	종 이 및 종 이 제 품	73.6	74.3	72.5	74.4	74.8	74.7	71.6	71.9
	인 쇄 및 기 록 매 체 복 제 업	68.4	67.9	64.4	65.5	65.8	69.7	68.1	67.9
	화 학 물 질 및 화 학 제 품	72.3	71.0	70.1	69.4	70.8	70.2	66.6	68.4
	의 료 용 물 질 및 의 약 품	77.2	74.5	72.4	73.0	72.6	73.4	72.8	77.6
	고 무 제 품 및 플 라 스틱 제 품	70.8	68.9	68.1	67.2	69.4	68.9	67.0	67.3
	비 금 속 광 물 제 품	68.0	65.2	61.8	64.4	64.3	64.9	67.3	66.4
	1 차 금 속	72.0	69.7	69.1	71.0	70.2	71.4	70.9	72.7
	금 속 가 공 제 품	71.9	68.2	70.2	71.5	72.5	70.0	70.3	69.7
	전자부품, 컴퓨터, 영상 및 통신장비	72.6	73.5	73.9	73.9	73.7	75.2	75.0	75.8
	의료, 정밀, 광학기기및시계	74.4	71.7	72.3	73.6	74.1	74.5	75.2	75.6
	전 기 장 비	72.4	72.5	69.9	70.0	71.3	70.2	71.9	71.0
	기 타 기 계 및 장 비	71.0	65.6	65.9	65.8	67.7	66.7	66.7	65.8
	자 동 차 및 트 레 일 러	75.6	69.5	69.9	71.4	71.0	72.2	72.2	72.2
	기 타 운 송 장 비	72.7	69.6	67.6	67.9	69.2	68.1	70.5	69.9
가 구	71.0	72.7	68.6	69.3	70.9	70.8	71.1	73.7	
기 타 제 품	71.0	70.4	68.2	71.1	72.1	68.7	67.6	68.4	
유 형	일 반 제 조 업	71.4	68.9	67.5	68.4	69.6	69.3	69.5	69.4
	혁 신 형 제 조 업	73.8	71.5	72.4	72.5	74.6	76.0	70.8	75.1

1. 모집단 및 표본현황

【제조업】

(단위 : 개)

산업 분류	1규모		2규모		3규모		4규모		5규모		6규모		7규모		합계	
	모집단	표본	모집단	표본	모집단	표본	모집단	표본	모집단	표본	모집단	표본	모집단	표본	모집단	표본
10	4,283	12	1,962	20	622	12	413	7	325	6	260	16	85	5	7,950	78
11	148	13	42	7	14	7	11	2	18	2	22	7	7	4	262	42
13	4,301	14	1,486	18	473	6	259	8	187	9	111	7	20	3	6,837	65
14	2,767	17	728	13	200	9	133	7	99	5	72	7	33	10	4,032	68
15	986	14	318	10	89	7	47	2	41	13	32	9	12	1	1,525	56
16	1,410	10	490	11	149	9	73	7	49	4	34	8	8	1	2,213	50
17	2,282	9	929	19	231	7	169	7	102	7	70	7	40	6	3,823	62
18	3,027	19	541	11	128	9	46	8	40	8	24	3	5	1	3,811	59
20	2,742	9	1,263	14	440	9	297	5	199	5	214	15	76	5	5,231	62
21	177	8	95	9	42	5	39	3	33	8	40	2	18	3	444	38
22	6,809	9	2,678	16	881	9	574	11	435	9	337	10	112	9	11,826	73
23	2,111	11	1,161	15	493	13	284	5	201	11	171	6	33	3	4,454	64
24	2,391	13	1,142	15	449	10	265	6	259	7	288	9	127	13	4,921	73
25	17,090	15	4,549	16	1,248	10	697	6	482	9	393	14	76	3	24,535	73
26	3,772	11	1,449	15	471	7	288	7	254	8	265	13	107	6	6,606	67
27	3,107	15	1,029	14	285	6	179	8	150	6	106	9	37	1	4,893	59
28	5,775	16	1,974	20	618	8	384	7	287	6	255	11	135	10	9,428	78
29	13,521	16	4,615	19	1,445	12	778	6	636	11	570	13	128	3	21,693	80
30	2,908	15	1,251	11	464	10	327	5	340	9	383	15	154	7	5,827	72
31	1,067	11	594	16	250	7	130	5	101	9	48	4	13	1	2,203	53
32	2,478	14	630	20	171	4	90	8	65	6	62	9	10	0	3,506	61
33	2,134	17	476	13	100	8	58	9	39	7	28	4	11	1	2,846	59
소계	85,286	288	29,402	322	9,263	184	5,541	139	4,342	165	3,785	198	1,247	96	138,866	1,392

※ 구분은 한국표준산업분류의 중분류 기준을 따름

**【비제조업】**

(단위 : 개)

산업 분류	1규모		2규모		3규모		4규모		5규모		6규모		7규모		합계	
	모집단	표본	모집단	표본	모집단	표본	모집단	표본	모집단	표본	모집단	표본	모집단	표본	모집단	표본
41	6,480	18	3,312	20	1,320	10	850	8	647	5	566	10	182	6	13,357	77
42	23,534	29	7,558	20	1,937	8	1,025	4	749	4	585	9	150	7	35,538	81
45	4,155	13	4,708	18	852	6	403	7	293	13	88	2	51	3	10,550	62
46	48,563	13	52,506	21	13,195	15	8,106	12	7,694	10	2,152	8	1,079	9	133,295	88
47	48,069	13	26,629	21	4,959	10	2,526	3	1,760	9	362	13	153	7	84,458	76
49	4,431	16	1,781	21	480	9	206	6	125	3	86	3	15	1	7,124	59
52	4,244	28	1,851	15	516	5	327	4	240	6	171	1	32	0	7,381	59
55	2,676	19	442	19	81	5	60	10	63	8	26	2	0	0	3,348	63
56	63,946	27	6,480	21	421	9	151	5	116	5	25	2	0	1	71,139	70
581	624	13	533	11	130	6	82	10	70	3	39	6	17	2	1,495	51
582	1,638	11	1,917	20	529	9	337	8	366	7	132	5	45	2	4,964	62
59	509	15	516	13	147	4	93	7	73	10	14	2	8	1	1,360	52
62	813	13	935	14	266	10	205	8	163	8	56	3	18	3	2,456	59
63	234	11	280	16	76	5	41	4	59	4	31	5	17	4	738	49
68	3,355	14	2,809	15	711	13	460	10	518	9	215	2	0	0	8,068	63
69	1,047	11	847	15	157	6	77	5	62	7	16	2	0	0	2,206	46
71	3,146	19	1,826	16	439	4	296	8	285	7	66	5	26	3	6,084	62
72	3,077	13	2,452	16	520	13	316	10	268	5	101	0	32	2	6,766	59
73	1,133	12	794	18	125	4	68	4	65	3	8	2	4	3	2,197	46
74	974	18	990	11	249	13	143	8	152	6	42	1	16	2	2,566	59
75	2,647	14	3,101	24	846	11	531	5	569	9	200	4	57	0	7,951	67
85	6,849	28	1,470	23	202	7	97	4	99	4	20	2	0	0	8,737	68
90	229	9	165	12	55	8	28	3	24	3	5	2	3	1	509	38
91	785	12	420	12	102	6	93	4	164	10	32	1	14	2	1,610	47
95	4,891	21	2,719	22	451	10	145	1	86	6	26	1	4	0	8,322	61
96	1,863	21	1,222	17	214	8	102	5	74	5	10	2	2	2	3,487	60
소계	239,912	431	128,263	451	28,980	214	16,768	163	14,784	169	5,074	95	1,925	61	435,706	1,584
합계	325,198	720	157,665	773	38,243	398	22,309	302	19,126	334	8,859	293	3,172	157	574,572	2,976

※ 구분은 한국표준산업분류의 중분류 기준을 따름

## 2. 조사표



# 중소기업경기전망 조사표 [제조업]

(2021. 4월 전망 및 2021. 3월 실적)

지 역	규 모	산업분류	번 호
※ 본란은 기재하지 마십시오			

문의처 : 중소기업중앙회	보내실 곳(FAX) :	조사원 :
※ 본 조사는 중소기업 동향을 파악하여 업계의 경영계획 수립 및 중소기업정책의 기초자료로 활용하기 위한 조사로, 통계법 18조에 의한 승인통계입니다. 조사표에 기재된 내용은 통계법 제33조 및 제34조에 의해 비밀이 철저히 보호되오니, 반드시 대표자 또는 관리자께서 작성해주시기 바랍니다.		

### 1. 업체개요

업 체 명	대 표 자	주 소
전 화 번 호	팩 스 번 호	주 생산품목
종 사 자 수	명	
작 성 자	부서:                      직위 :                      성명:	기업유형
e-mail:		① 일반기업 <input type="checkbox"/> ② 벤처·이노비즈·경영혁신기업 <input type="checkbox"/>
매출액(2020년도)	(            )억원	매 출 액 대 비 수 출 비 중 (2020년도)
		(            ) %
사업자등록번호	-                      -	이번달 대기업납품
		① 있 다 <input type="checkbox"/> ② 없 다 <input type="checkbox"/>
이 번 달 수 출		① 있 다 <input type="checkbox"/> ② 없 다 <input type="checkbox"/>
수당지급을 위한 계좌번호 수집	개인정보 수집·이용, 수당지급 동의 <input type="checkbox"/> 은행명 :                      계좌번호 :                      예금주 :	수당거절 <input type="checkbox"/>

※ 다음 2번, 3번 항목응답 시 계절적인 변화요인을 제외하고 응답해 주시기 바랍니다.

### 2. 월간 경기동향 실적 및 전망

※ 각 항목은 전월대비 실적 및 전망을 (            )안에 해당번호를 기재하시기 바랍니다.		원쪽의 해당번호 기재	
	경기실적 및 전망 (전월대비 기준)	이번달 실적 (3월)	다음달 전망 (4월)
귀사만의 경기전반	① 매우 나쁨    ② 다소 나쁨    ③ 동일    ④ 다소 좋음    ⑤ 매우 좋음	(            )	(            )
생 산	① 매우 감소    ② 다소 감소    ③ 동일    ④ 다소 증가    ⑤ 매우 증가	(            )	(            )
내 수 판 매	① 매우 감소    ② 다소 감소    ③ 동일    ④ 다소 증가    ⑤ 매우 증가	(            )	(            )
수 출 판 매	① 매우 감소    ② 다소 감소    ③ 동일    ④ 다소 증가    ⑤ 매우 증가	(            )	(            )
영업이익(수익성)	① 매우 감소    ② 다소 감소    ③ 동일    ④ 다소 증가    ⑤ 매우 증가	(            )	(            )
자 금 사 정	① 매우 악화    ② 다소 악화    ③ 동일    ④ 다소 호전    ⑤ 매우 호전	(            )	(            )
원자재 조달사정	① 매우 곤란    ② 다소 곤란    ③ 동일    ④ 다소 원활    ⑤ 매우 원활	(            )	(            )

### 3. 생산설비·제품재고·종사자수 수준

※ 시장수요 등을 감안하여 이번달 또는 다음달 보유예정인 생산설비·제품재고·종사자수의 적정수준을 판단하여 (            )안에 번호를 기재 바랍니다.			
	수준 실적 및 전망	이번달 실적 (3월)	다음달 전망 (4월)
생 산 설 비	① 매우 부족    ② 다소 부족    ③ 적정    ④ 다소 과잉    ⑤ 매우 과잉	(            )	(            )
제 품 재 고	① 매우 부족    ② 다소 부족    ③ 적정    ④ 다소 과잉    ⑤ 매우 과잉	(            )	(            )
종 사 자 수	① 매우 부족    ② 다소 부족    ③ 적정    ④ 다소 과잉    ⑤ 매우 과잉	(            )	(            )

### 4. 생산설비 가동률

※ 가동률은 현재 보유중인 생산설비의 월간 생산능력 대비 해당월 생산량 비율을 기재. - 작성방법 예시 : 해당월의 실제 생산량이 '400' 이고 생산능력이 '500' 이라면 가동률 = $\frac{\text{생산량}}{\text{생산능력}} = \frac{400}{500} \times 100 = 80(\%)$ 기재,    생산설비 추가설치 또는 철거 등 이번달 생산능력에 변동이 있을 경우 증가 또는 감소 체크 <input type="checkbox"/>	지난달 가동률(2월)	이번달 가동률(3월)	이번달 생산능력
	(            ) %	(            ) %	증가 <input type="checkbox"/> , 감소 <input type="checkbox"/> 변동없음 <input type="checkbox"/>

### 5. 기업경영상 애로요인(※ 해당항목에 모두 체크(✓)하여 주시기 바랍니다)

① 인력확보난	② 인건비 상승	③ 물류비상승 및 운송난	④ 기술경쟁력 약화	⑤ 제품(판매)단가하락
⑥ 고금리	⑦ 모기업(대기업) 불공정거래	⑧ 설비노후 및 부족	⑨ 계절적 비수기	⑩ 환율변동
⑪ 내수부진	⑫ 수출부진	⑬ 판매대금회수 지연	⑭ 자금조달 곤란	⑮ 업체간 과당경쟁
⑯ 원자재(원재료)가격상승	⑰ 원자재(원재료)구득난			



# 중소기업경기전망 조사표 [비제조업]

## (2021. 4월 전망 및 2021. 3월 실적)

지 역	규 모	산업분류	번 호
※ 본란은 기재하지 마십시오			

문의처 : 중소기업중앙회	보내실 곳(FAX) :	조사원 :
※ 본 조사는 중소기업 동향을 파악하여 업계의 경영계획 수립 및 중소기업정책의 기초자료로 활용하기 위한 조사로, 통계법 18조에 의한 승인통계입니다. 조사표에 기재된 내용은 통계법 제33조 및 제34조에 의해 비밀이 철저히 보호되오니, 반드시 대표자 또는 관리자께서 작성해주시기 바랍니다.		

### 1. 업체개요

업 체 명	대 표 자	주 소	
전 화 번 호	팩스번호	주 생산품목	종사자수 명
작 성 자	부서:            직위 :            성명:	기 업 유 형	① 일반기업 <input type="checkbox"/> ② 벤처·이노비즈·경영혁신기업 <input type="checkbox"/>
	e-mail:	매출액(2020년도) ( )억	매 출 액 대 비 수 출 비 중 (2020년도) ( )%
사업자등록번호	-            -	이번달 대기업납품	① 있 다 <input type="checkbox"/> ② 없 다 <input type="checkbox"/>
수당지급을 위한 계좌번호 수집	개인정보 수집·이용, 수당지급 동의 <input type="checkbox"/> 수당거절 <input type="checkbox"/> 은행명 :            계좌번호 :            예금주 :	이 번 달 수 출	① 있 다 <input type="checkbox"/> ② 없 다 <input type="checkbox"/>

※ 다음 2번, 3번 항목응답 시 계절적인 변화요인을 제외하고 응답해 주시기 바랍니다.

### 2. 월간 경기동향 실적 및 전망

※ 각 항목은 전월대비 실적 및 전망을 ( )안에 해당번호를 기재하시기 바랍니다.		원쪽의 해당번호 기재	
	경기실적 및 전망 (전월대비 기준)	이번달 실적 (3월)	다음달 전망 (4월)
귀사만의 경기전반	① 매우 나쁨    ② 다소 나쁨    ③ 동일    ④ 다소 좋음    ⑤ 매우 좋음	(    )	(    )
내 수 판 매	① 매우 감소    ② 다소 감소    ③ 동일    ④ 다소 증가    ⑤ 매우 증가	(    )	(    )
수 출 판 매	① 매우 감소    ② 다소 감소    ③ 동일    ④ 다소 증가    ⑤ 매우 증가	(    )	(    )
영업이익(수익성)	① 매우 감소    ② 다소 감소    ③ 동일    ④ 다소 증가    ⑤ 매우 증가	(    )	(    )
자 금 사 정	① 매우 악화    ② 다소 악화    ③ 동일    ④ 다소 호전    ⑤ 매우 호전	(    )	(    )
※ 종사자수는 시장수요 등을 감안, 이번달 현재 보유 또는 다음달 보유예정인 종사자수의 상태를 응답해주시기 바랍니다.			
종 사 자 수	① 매우 부족    ② 다소 부족    ③ 동일    ④ 다소 과잉    ⑤ 매우 과잉	(    )	(    )

### 3. 기업경영상 애로요인(※ 해당항목에 모두 체크(✓) 하여 주시기 바랍니다)

① 인력확보난	② 인건비 상승	③ 물류비상승 및 운송난	④ 기술경쟁력 약화	⑤ 제품(판매)단가하락
⑥ 고금리	⑦ 모기업(대기업) 불공정거래	⑧ 설비노후 및 부족	⑨ 계절적 비수기	⑩ 환율변동
⑪ 내수부진	⑫ 수출부진	⑬ 판매대금회수 지연	⑭ 자금조달 곤란	⑮ 업체간 과당경쟁
⑯ 원자재(원재료)가격상승	⑰ 원자재(원재료)구득난			

### 3. 2021년 중소기업경기전망조사 공표일정

공 표 자 료 명	공 표 일 자
2021년 1월 중소기업경기전망조사 결과	2020. 12. 31.(목)
2021년 2월 중소기업경기전망조사 결과	2020. 1. 29.(금)
2021년 3월 중소기업경기전망조사 결과	2020. 2. 26.(금)
2021년 4월 중소기업경기전망조사 결과	2020. 3. 31.(수)
2021년 5월 중소기업경기전망조사 결과	2020. 4. 30.(금)
2021년 6월 중소기업경기전망조사 결과	2020. 5. 31.(월)
2021년 7월 중소기업경기전망조사 결과	2020. 6. 30.(수)
2021년 8월 중소기업경기전망조사 결과	2020. 7. 30.(금)
2021년 9월 중소기업경기전망조사 결과	2020. 8. 31.(화)
2021년 10월 중소기업경기전망조사 결과	2020. 9. 30.(목)
2021년 11월 중소기업경기전망조사 결과	2020. 10. 29.(금)
2021년 12월 중소기업경기전망조사 결과	2020. 11. 30.(화)
2022년 1월 중소기업경기전망조사 결과	2020. 12. 31.(금)

※ 공표일정은 내부사정에 의해 변경될 수 있습니다.