

2020년 10월 중소기업 동향

목 차

I. 중소기업 동향

- 1. 산업활동 1
- 2. 금 용 5
- 3. 창업기업·부도업체 7

II. 국내경제 동향

- 1. 산업활동 8
- 2. 유가 및 원자재가격 10
- 3. 경기종합지수 12

III. 해외경제 동향

- 1. 해외 주요국 경제 13
- 2. 교 역 15

IV. 주요 경제지표 16

I. 중소기업 동향

1 산업활동

【 생산 】

□ '20. 10월 중소기업 생산은 전년동월대비 4.7% 감소, 전월대비 3.4% 증가

〈 중소기업 생산지수 및 증감률 〉

(2015년=100, %)

			'19년		'20년				
			3/4분기	10월	3/4분기 ^P	7월	8월	9월 ^P	10월 ^P
중소 제조업	원계열	98.9	95.4	102.4	93.6	95.8	86.1	99.0	97.6
	계절조정계열	-	98.0	98.0	94.0	94.6	91.5	96.0	99.3
-증감률	전년동월(기)비	△4.4	△5.2	△6.1	△1.9	△4.9	△7.4	6.9	△4.7
	전월(기)비	-	△0.5	0.4	4.7	4.6	△3.3	4.9	3.4
대기업	원계열	109.4	110.5	116.7	113.1	113.4	106.2	119.8	115.4
	계절조정계열	-	112.2	111.2	113.2	110.6	111.5	117.6	114.5
-증감률	전년동월(기)비	2.0	2.8	1.4	2.4	△1.0	△0.8	9.0	△1.1
	전월(기)비	-	4.2	△2.5	7.5	1.9	0.8	5.5	△2.6

주 : P는 잠정치, 전년동월비(기)는 원계열, 전월(기)비는 계절조정계열로 산출
중소제조업은 상시종사자수 300인 미만 기업, 대기업은 상시종사자수 300인 이상 기업

자료 : 통계청

【 평균가동률 】

□ '20. 10월중 중소기업 평균가동률은 전년동월대비 4.0%p 하락, 전월대비 0.6%p 상승
제조업 전규모 평균가동률은 전년동월대비 0.5%p 하락, 전월대비 0.2%p 하락

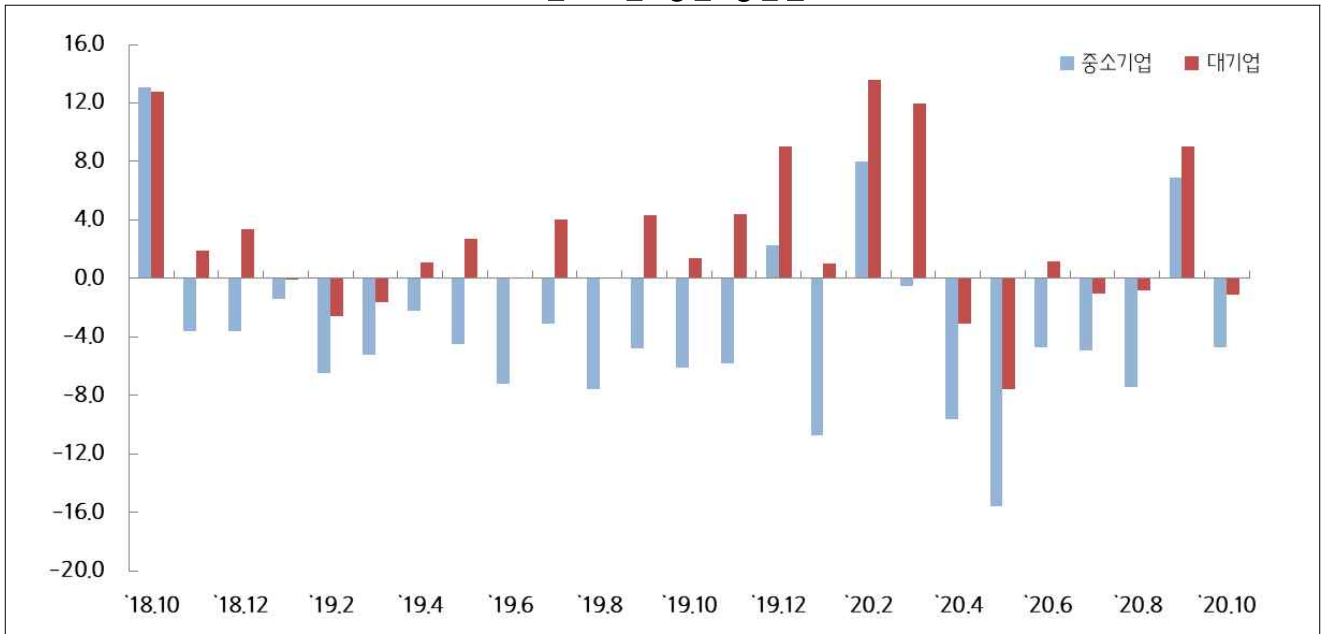
〈 제조업 평균가동률 〉

	'19. 10월	'20. 6월	7월	8월	9월 ^P	10월 ^P
중소제조업(%)	73.5	67.0	67.7	67.6	68.9	69.5
제조업 전규모(%)	74.2	68.1	70.0	69.6	73.9	73.7

자료 : 통계청, 중소기업중앙회

- 전월대비 업종별 중소기업 가동률 변화
 - 상승 : '가죽가방및신발'(57.3%→60.7%), '비금속광물제품'(68.2%→71.1%) 등 15개 업종
 - 보합 : '전자부품, 컴퓨터, 영상, 음향및통신장비'(73.9%→73.9%)
 - 하락 : '음료'(79.0%→75.7%), '고무제품및플라스틱제품'(68.1%→67.2%) 등 6개 업종
- 전년동월대비 업종별 중소기업 가동률 변화
 - 상승 : '음료'(71.9%→75.7%)
 - 보합 : '화학물질및화학제품'(69.4%→69.4%)
 - 하락 : '섬유제품'(74.3%→64.1%), '가죽가방및신발'(68.7%→60.7%) 등 20개 업종

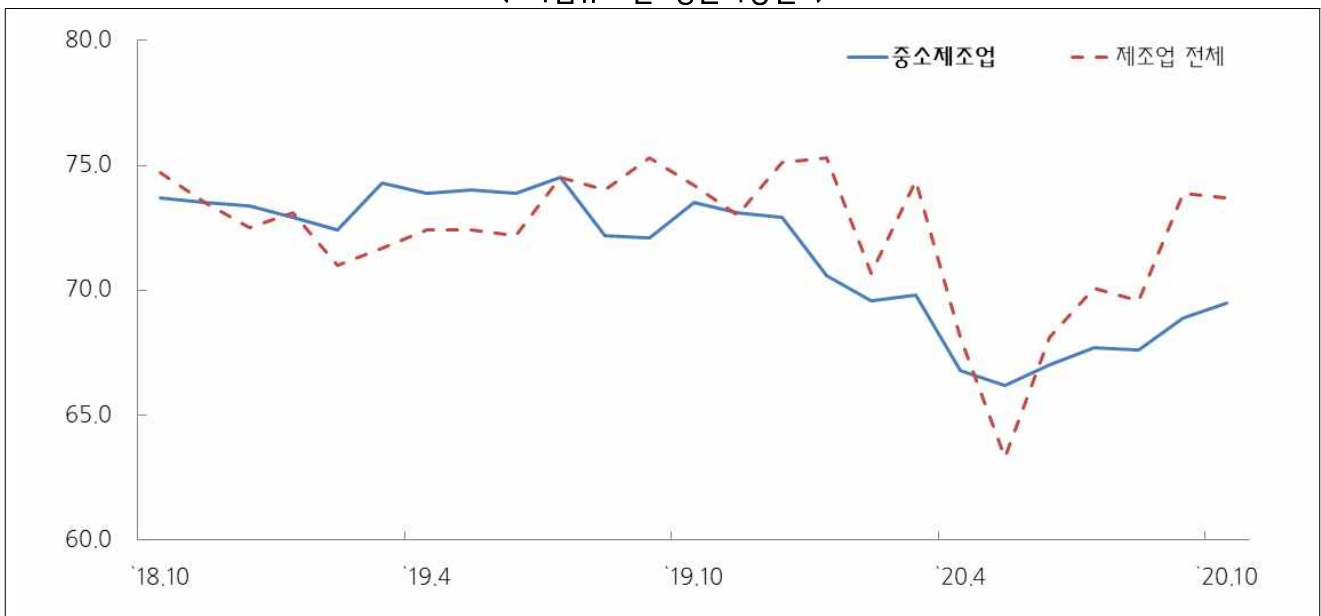
< 기업규모별 생산 증감률 >



주 : 전년 동월대비 생산지수 증감률(%)

자료 : 통계청

< 기업규모별 평균가동률 >



주 : 가동률은 생산능력대비 생산실적 비율(%), 중소기업제조업은 원계열, 제조업 전체는 계절조정

자료 : 통계청, 중소기업중앙회

【 출하 · 재고 】

- '20. 10월 중소제조업 출하는 전년동월대비 3.7% 감소, 재고는 2.8% 증가
 - 대기업 출하는 전년동월대비 3.1% 감소, 재고는 1.3% 감소

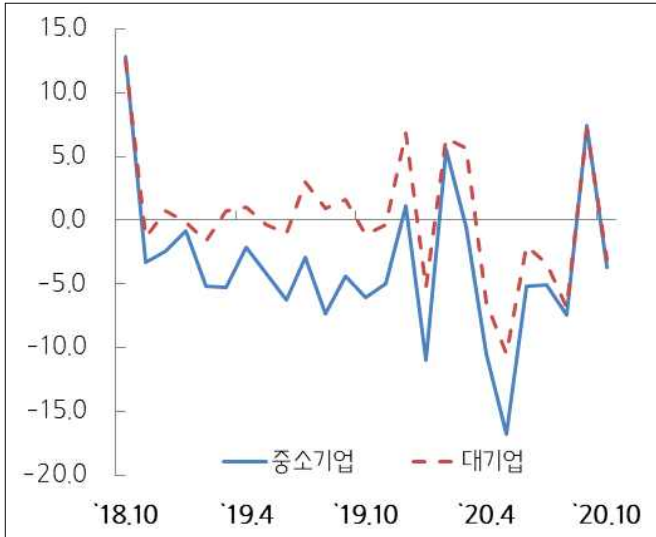
〈 기업규모별 출하·재고지수 및 재고율 〉

(2015년=100, %)

			'19년		'20년				
			3/4분기	10월	3/4분기 ^P	8월	9월 ^P	10월 ^P	
중 소 기 업	출하지수	원계열	98.9	95.5	102.3	93.8	86.1	100.1	98.5
		계절조정	-	97.9	97.9	94.2	91.5	96.7	100.3
	증감률	전년동월(기)비	△4.1	△4.9	△6.1	△1.8	△7.4	7.4	△3.7
		전월(기)비	-	△0.8	0.2	5.6	△3.0	5.7	3.7
	재고지수	원계열	106.6	108.7	110.3	113.6	115.1	113.6	113.4
		계절조정	-	108.8	109.5	113.2	114.7	113.2	112.9
	증감률	전년동월(기)비	2.7	3.3	4.8	4.5	5.7	4.5	2.8
		전월(기)비	-	0.6	0.6	△1.6	0.7	△1.3	△0.3
	재고율*		107.8	111.1	111.8	120.2	125.4	117.1	112.6
	대 기 업	출하지수	원계열	103.0	104.1	108.5	103.0	96.1	111.4
계절조정			-	105.4	103.9	102.7	99.8	107.6	104.8
증감률		전년동월(기)비	0.8	1.9	△1.1	△1.1	△6.9	7.1	△3.1
		전월(기)비	-	3.8	△2.1	7.1	△0.9	7.8	△2.6
재고지수		원계열	110.0	113.5	114.1	111.9	120.6	111.9	112.6
		계절조정	-	116.2	116.3	113.8	120.1	113.8	115.4
증감률		전년동월(기)비	△5.3	5.5	3.0	△1.4	3.9	△1.4	△1.3
		전월(기)비	-	1.7	0.1	△0.7	3.3	△5.2	1.4
재고율*		106.8	110.2	111.9	110.8	120.3	105.8	110.1	

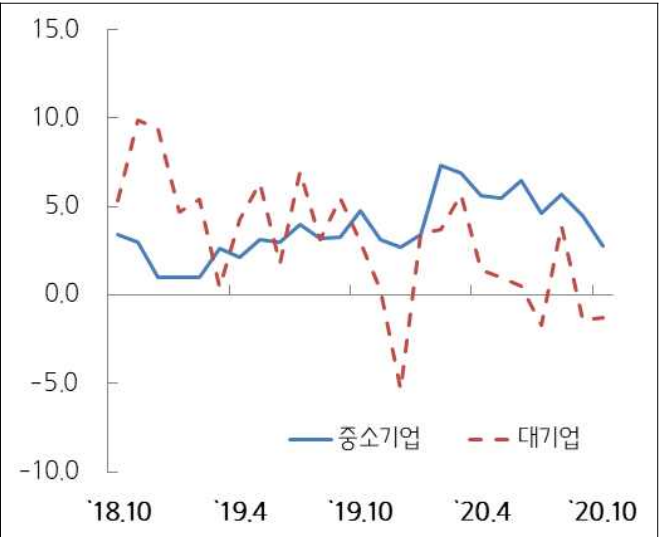
주 : 전년동월(기)대비는 원계열, 전월(기)비는 계절조정계열로 산출 * 재고율은 계절조정재고/계절조정출하, 자료 : 통계청
중소제조업은 상시종사자수 300인 미만 기업, 대기업은 상시종사자수 300인 이상 기업

< 기업규모별 출하 증감률 >



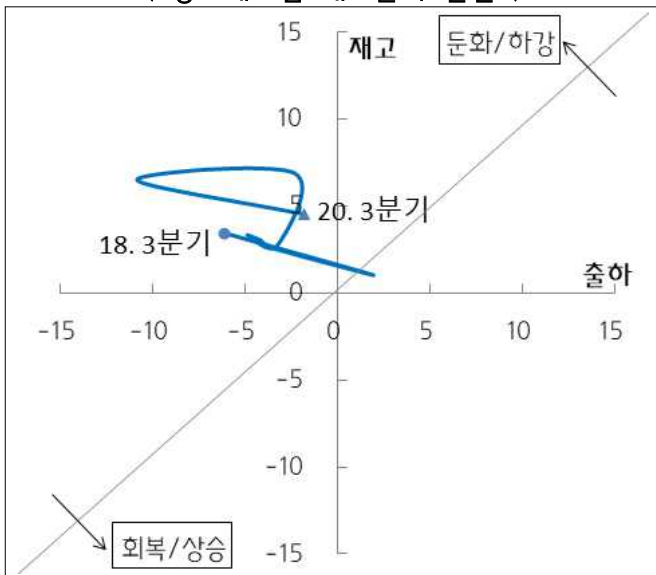
주 : 출하지수 증감률, 전년동월대비
자료 : 통계청

< 기업규모별 재고 증감률 >

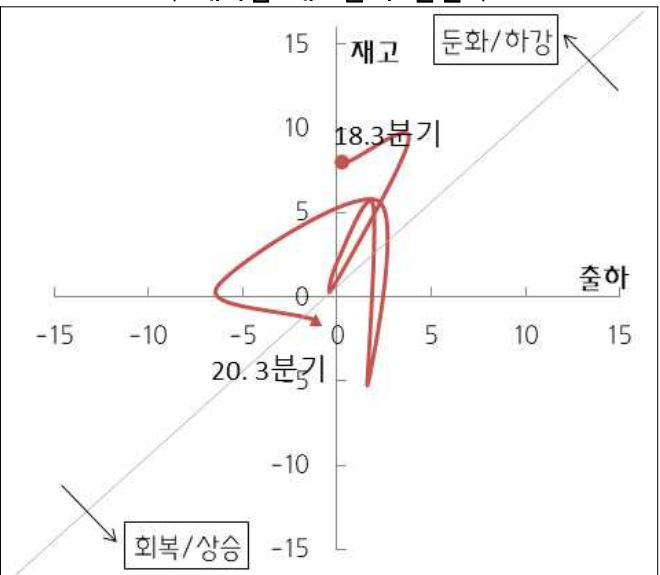


주 : 재고지수 증감률, 전년동월대비
자료 : 통계청

< 중소제조업 재고출하 순환 >



< 대기업 재고출하 순환 >



주 : 재고출하순환 지표 - X축에 출하 전년동기비 증감률, Y축에 재고 전년동기비 증감률을 표시하여 출하와 재고의 상호 작용을 나타내고, 이를 이용하여 경기국면 변환을 판단하는 지표임
자료 : 통계청 [산업활동 동향] 재편 가공, 최근 8개 분기

2 금 용

【 기업 대출금리 】

- '20. 10월 중 은행의 중소기업 대출금리는 2.81%로 전월대비 0.05%p 하락
 - 대기업 대출금리는 2.49%로 전월대비 0.06%p 상승

〈 은행의 대출금리 추이 〉

(단위 : %)

	'19. 10월	'20. 6월	7월	8월	9월	10월
중소기업	3.39	2.90	2.87	2.80	2.86	2.81
대 기 업	3.13	2.54	2.55	2.48	2.43	2.49

주 : 신규취급액 기준

자료 : 한국은행

【 기업 대출 】

- '20. 10월 중 중소기업대출은 은행 및 정책금융기관의 금융지원, 부가가치세 납부 관련 기업 자금수요 등으로 증가폭이 확대(+7.3조원 → +8.2조원)
 - 대기업대출은 전월말 일시상환분 재취급 등으로 증가 전환(△2.3조원 → +1.0조원)

〈 은행의 중소기업대출 증감 추이 〉

(기간 중 말잔 증감, 조원, %)

	'18년		'19년		'20년				'20. 10월말	
	연중	10월	연중	10월	1~10월중	8월	9월	10월	잔액	비중
기업대출	42.7	4.6	44.9	7.5	106.3	5.9	5.0	9.2	975.2	100.0
중소기업	37.6	2.7	47.3	6.3	81.5	6.1	7.3	8.2	798.2	81.8
대 기 업	5.0	1.8	△2.4	1.1	24.8	△0.1	△2.3	1.0	177.1	18.2

주 : 일반기업기준, 은행 신탁계정포함, 산업은행 포함

자료 : 한국은행

【 직접금융 자금조달 】

- '20. 10월 중 중소기업의 직접금융 자금조달은 전월대비 222.6% 증가

〈 중소기업 직접금융 자금조달 현황 〉

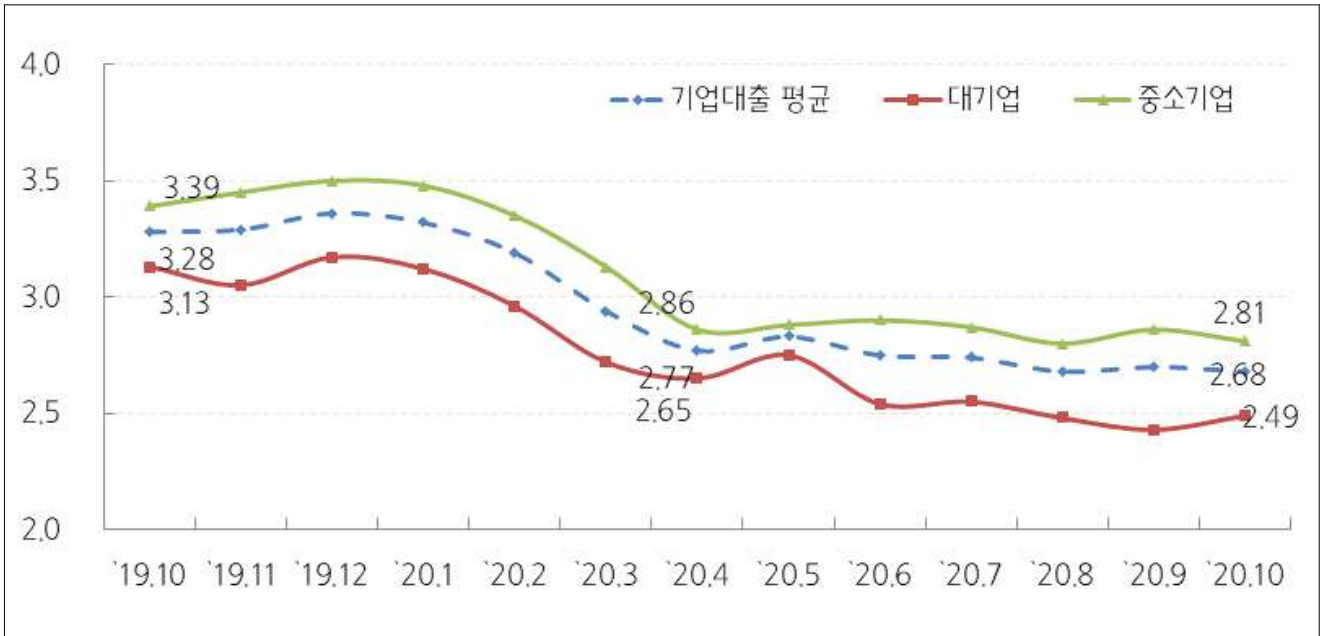
(단위 : 억원, %)

	구 분	'19년		'19. 1~10월		'20. 1~10월		'20. 9월		'20. 10월		전월 대비(%)	
		건	금액	건	금액	건	금액	건	금액	건	금액		
중소기업	주식	기업공개	90	18,620	65	14,145	52	19,391	10	2,322	6	10,720	361.7
		유상증자	35	9,779	28	8,380	28	13,482	6	1,114	1	263	△76.4
		소계	125	28,399	93	22,525	80	32,873	16	3,436	7	10,983	219.6
	일반회사채	6	2,250	3	1,520	4	600	0	0	1	100	-	
	계	131	30,649	96	24,045	84	33,473	16	3,436	8	11,083	222.6	
대기업	주식	기업공개	12	6,057	6	2,883	8	11,941	2	4,049	0	0	△100.0
		유상증자	19	18,716	11	12,805	14	23,360	2	644	3	1,416	119.9
		소계	31	24,773	17	15,688	22	35,301	4	4,693	3	1,416	△69.8
	일반회사채	455	450,812	423	432,722	377	393,560	37	37,600	29	28,390	△24.5	
	계	486	475,585	440	448,410	399	428,861	41	42,293	32	29,806	△29.5	

자료 : 금융감독원

< 기업규모별 대출금리 추이 >

(단위 : %)

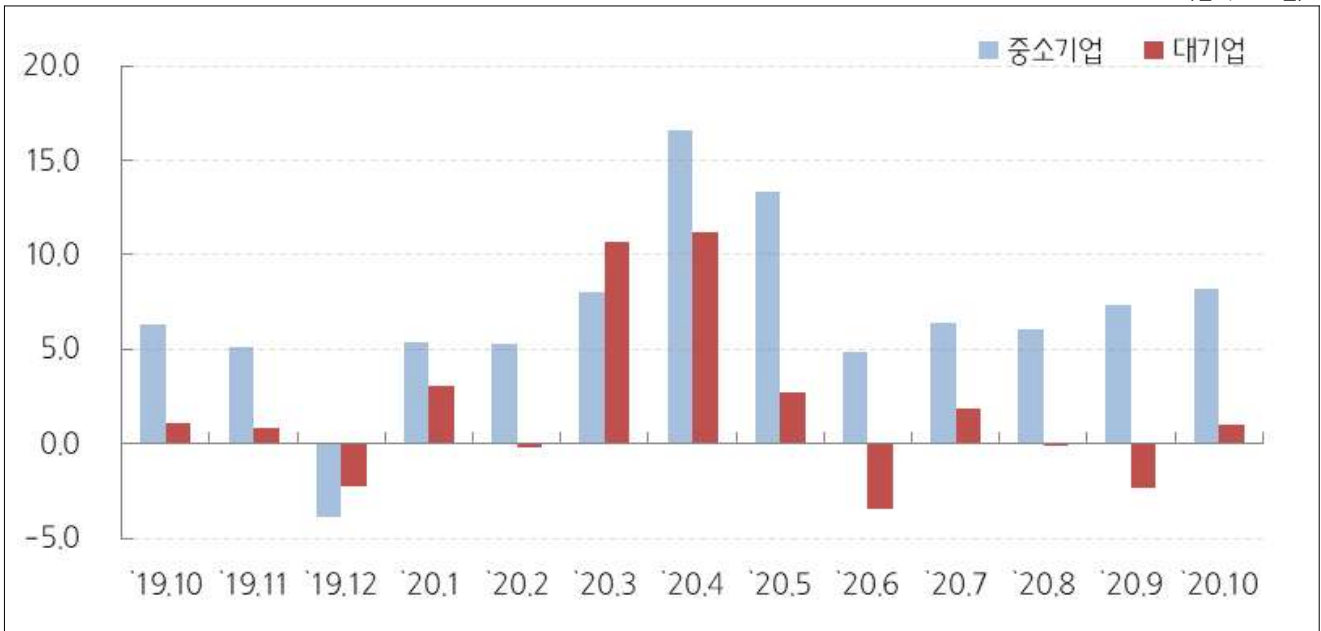


주 : 신규 취급액 기준

자료 : 한국은행

< 은행의 기업대출액 증감 추이 >

(단위 : 조원)



주 : 기간 중 말잔 증감

자료 : 한국은행

3 창업기업·부도업체

- '20. 9월 창업기업수(법인+개인사업자)는 105,683개로 전월비로는 0.2%(221개) 감소, 전년동월비로는 16.7%(15,111개) 증가
- '20. 9월 중 부도업체수(법인+개인사업자)는 전월대비 12개 증가한 30개

< 창업기업 및 부도업체 동향 >

(개, %)

구 분	'19년	'20년				
		9월	6월	7월	8월	9월
창업기업 수	1,285,259	90,572	128,696	131,541	105,904	105,683
전월대비	-	△7.0	13.3	2.2	△19.5	△0.2
전년(동월)대비	△4.4	△13.2	30.1	14.5	8.7	16.7
부도업체수	414	22	24	26	18	30

자료 : 중소벤처기업부, 한국은행

○ '20. 9월 업종별 창업기업 수 증감

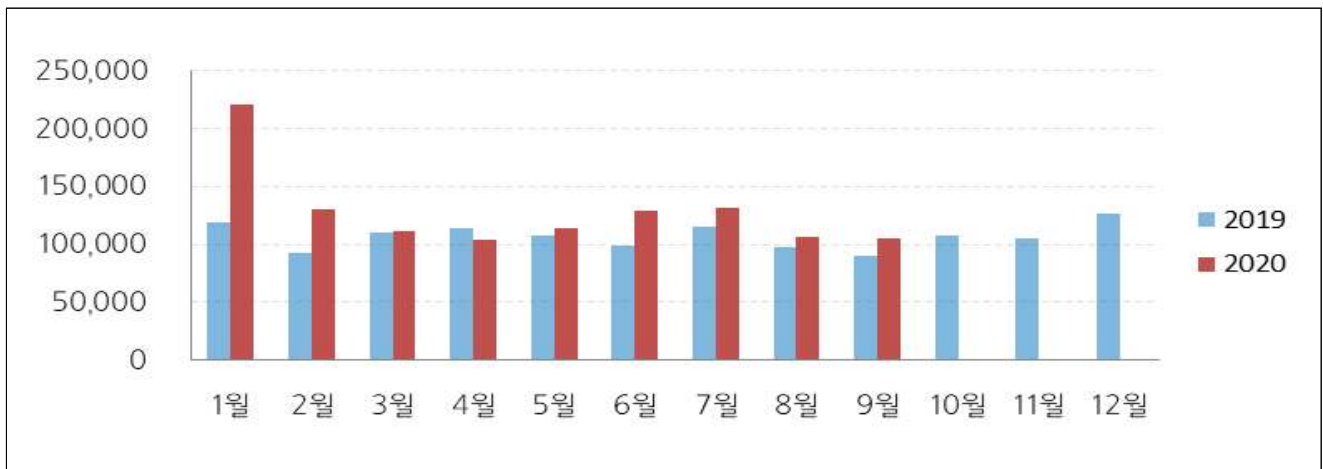
- 전월대비 증가 : 전기,가스,증기및공기조절공급업(30.2%, 617개), 예술,스포츠및여가관련서비스업(16.3%, 348개) 등
- 전월대비 감소 : 부동산업(△9.9%, △2,234개), 섬유및가죽업(△14.5%, △120개) 등
- 전년동월대비 증가 : 도매및소매업(36.3%, 8,783개), 운수및창고업(24.6%, 1,003개) 등
- 전년동월대비 감소 : 숙박및음식점업(△4.7%, △631개), 인쇄및기록매체복제업(△12.2%, △11개) 등

○ '20. 9월 업종별 창업기업 수 비중

- 도매및소매업 31.2%, 부동산업 19.3%, 숙박및음식점업 12.2%, 건설업 4.9% 등

< 월별 창업기업 추이 >

(단위 : 개)



II. 국내경제 동향

1 산업활동

【 제조업 생산 】

□ '20. 10월 제조업 생산은 반도체, 의료정밀광학 등에서 증가하였으나, 금속가공, 자동차 등이 줄어 전년동월대비 2.2% 감소

○ 업종별 증감

- 전월대비 증가 : 화학제품(3.5%), 의료정밀과학(10.4%), 의복및모피(15.7%) 등
- 전월대비 감소 : 반도체(Δ9.5%), 전자부품(Δ2.6%), 기계장비(Δ1.5%)
- 전년동월대비 증가 : 반도체(13.1%), 의료정밀과학(9.1%), 담배(19.8%) 등
- 전년동월대비 감소 : 금속가공(Δ14.0%), 자동차(Δ5.8%), 통신·방송장비(Δ18.5%) 등

〈 제조업 생산 증감률 추이 〉

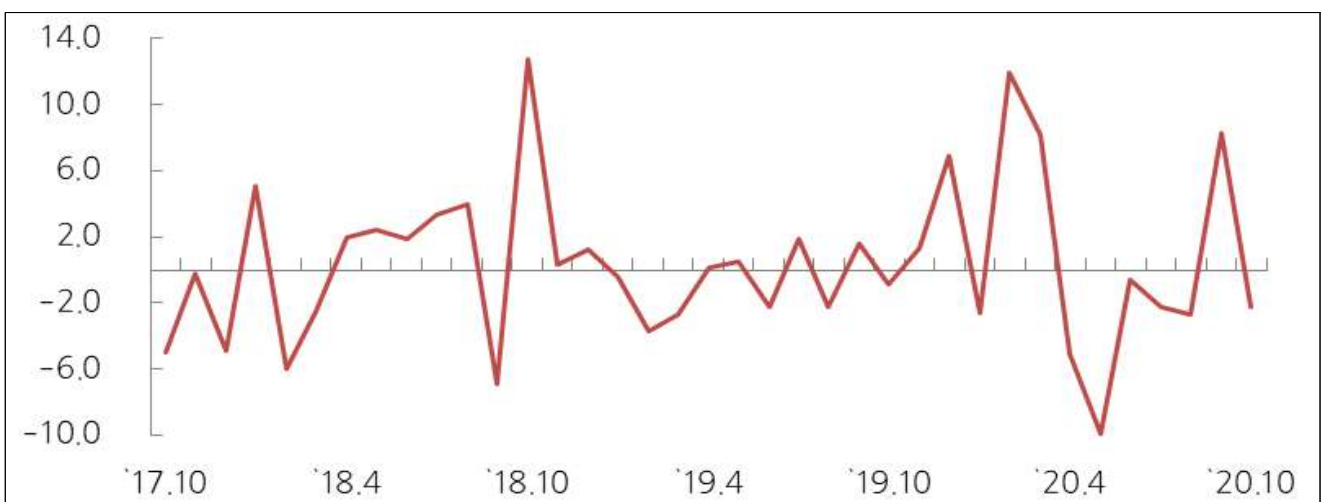
(2015=100, %)

		'19년	3/4	10월	'20.3/4 ^P	8월	9월 ^P	10월 ^P
지수	계절조정계열	-	107.2	107.0	106.7	104.4	110.6	109.2
	원계열	106.2	105.9	112.3	107.1	100.0	113.3	109.8
증감률(%)	전월(기)비	-	2.0	Δ0.8	6.1	Δ0.8	5.9	Δ1.3
	전년동월(기)비	0.1	0.5	Δ0.9	1.1	Δ2.7	8.3	Δ2.2

주 : P는 잠정치, 전년동월비(기)는 원계열, 전월(기)비는 계절조정계열로 산출

자료 : 통계청

〈 전년 동월대비 제조업 생산 증감률 〉



【 서비스업 생산 】

□ '20. 10월 서비스업 생산은 금융·보험, 수도·하수·폐기물처리 등에서 증가하였으나, 운수·창고, 숙박·음식점 등이 줄어 **전년동월대비 2.5% 감소**

○ 업종별 증감

- 전월대비 증가 : 숙박·음식점(13.3%), 정보통신(2.6%), 운수·창고(2.6%), 예술·스포츠·여가(13.1%), 전문·과학·기술(2.1%), 보건·사회복지(1.2%), 수도·하수·폐기물처리(3.8%) 등
- 전월대비 감소 : 금융·보험(△1.5%), 도소매(△0.5%), 사업시설관리·사업지원·임대(△0.7%) 등
- 전년동월대비 증가 : 금융·보험(13.9%), 수도·하수·폐기물처리(2.3%), 보건·사회복지(0.3%) 등
- 전년동월대비 감소 : 운수·창고(△14.9%), 숙박·음식점(△15.1%), 예술·스포츠·여가(△29.8%), 사업시설관리·사업지원·임대(△11.7%), 교육(△4.4%), 도소매(△1.7%) 등

< 서비스업 생산지수 >

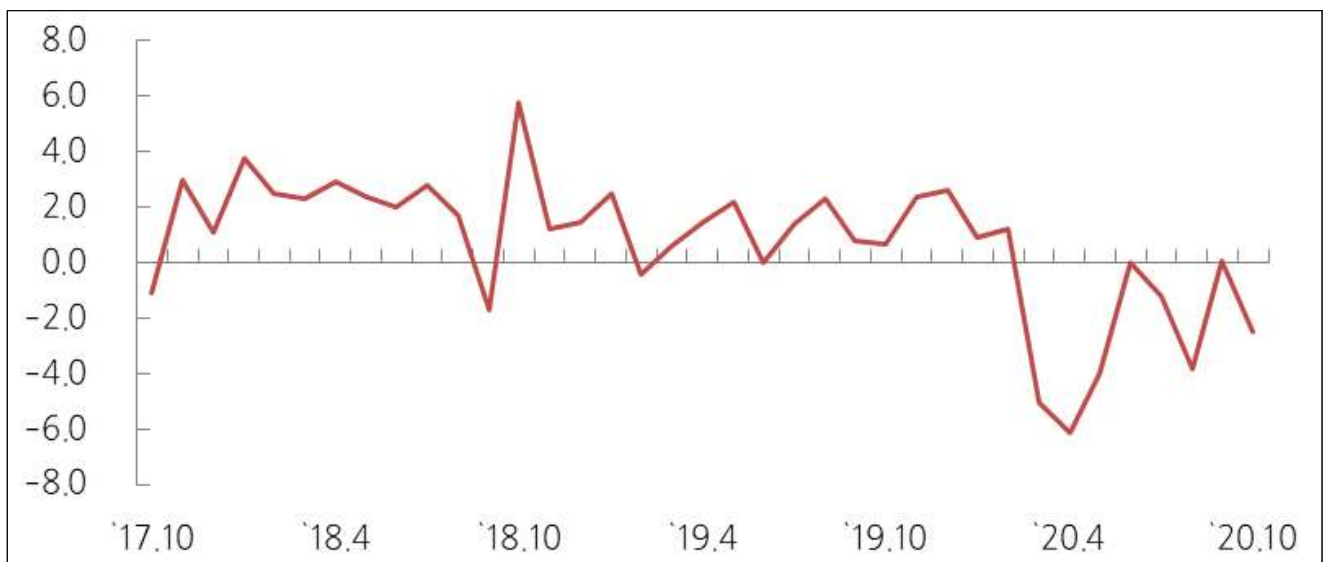
(2015=100, %)

		'19년	3/4	10월	'20.3/4 ^P	8월	9월 ^P	10월 ^P
지수	계절조정계열	-	108.6	108.7	106.5	106.0	106.3	107.6
	원계열	108.4	107.7	109.1	105.9	104.1	106.9	106.4
증감률	전월(기)비	-	0.6	0.5	1.9	△1.0	0.3	1.2
	전년동월(기)비	1.4	1.5	0.7	△1.7	△3.8	0.1	△2.5

주 : P는 잠정치, 전년동월(기)비는 원계열, 전월(기)비는 계절조정계열로 산출

자료 : 통계청

< 전년동월대비 서비스업 생산 증감률 >



2 유가 및 원자재 가격

【 국제유가 】

- 10월 국제유가는 유럽 등 주요국 이동제한조치 강화 등에 따른 수요 둔화, 리비아 원유생산 확대* 등으로 하락

〈 국제유가 〉

(\$/bbl.)

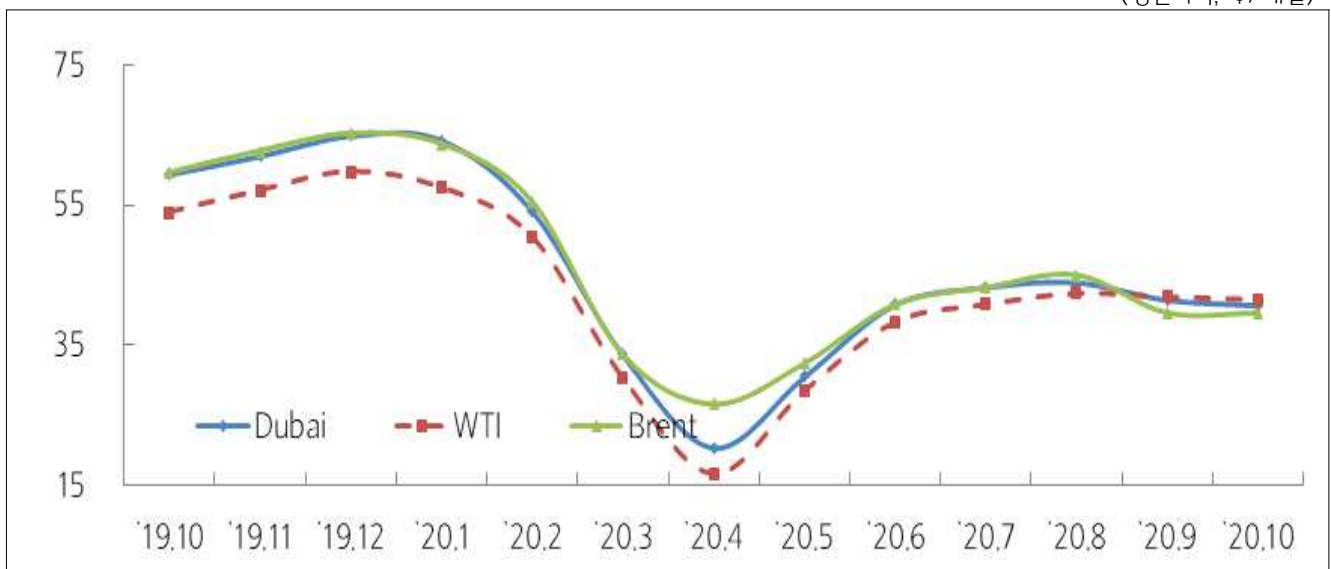
구	분	'19년	'20년				
		10월	6월	7월	8월	9월	10월
Dubai	기말	59.9	40.5	42.0	45.4	39.3	36.9
	기간평균	59.1	40.8	43.3	44.0	41.5	40.7
	증감률	(Δ6.6)	(33.8)	(6.1)	(1.6)	(Δ5.7)	(Δ1.9)
WTI	기간평균	54.8	38.3	40.8	42.4	41.9	41.5
	증감률	(Δ4.7)	(34.4)	(6.5)	(3.9)	(Δ1.2)	(Δ1.0)
Brent	기말	61.0	41.2	43.1	45.2	40.3	36.3
	기간평균	59.5	40.8	43.2	45.0	39.6	39.6
	증감률	(Δ7.3)	(25.9)	(5.9)	(4.2)	(Δ12.0)	(0.0)

주 : ()은 전월대비 증감률(%)

자료 : 기획재정부, 한국석유공사

〈 국제유가 추이 〉

(평균가격, \$/배럴)



□ 원자재가격

- 전월대비 알루미늄(Δ12.9%), 구리(Δ0.1%), 아연(Δ0.4%) 가격 하락, 주석(1.2%) 가격 상승
- 전년동월대비 알루미늄(Δ11.6%), 아연(Δ0.2%) 가격 하락, 구리(16.7%), 주석(9.4%) 가격 상승

〈 주요원자재 가격동향 〉

(\$/TON, %)

구 분	'19. 10월	'20. 7월	8월	9월	10월
알루미늄	1,718.5 (Δ1.8)	1,639.4 (4.8)	1,733.9 (5.8)	1,745.3 (0.7)	1,519.9 (Δ12.9)
구리	5,742.4 (0.0)	6,353.8 (10.6)	6,496.7 (2.2)	6,712.4 (3.3)	6,702.8 (Δ0.1)
아연	2,445.6 (5.4)	2,162.2 (7.0)	2,406.8 (11.3)	2,450.5 (1.8)	2,441.6 (Δ0.4)
주석	16,591.6 (Δ1.4)	17,453.0 (3.8)	17,671.9 (1.3)	17,946.0 (1.6)	18,154.1 (1.2)
로이터지수*	2,372.1 (2.6)	2,354.4 (7.2)	2,433.9 (3.4)	2,463.0 (1.2)	2,595.8 (5.4)

주 : 원자재가격 - LME 월평균가격, 아연은 .정산가격기준, 그 외 cash mean 기준 자료: 한국비철금속협회, 기획재정부
 로이터지수 - 주요원자재 17개 품목의 기간 중 가중평균값, 기간평균
 ()은 전월대비 증감률(%)

- '20. 10월 생산재(원재료+중간재) 물가지수는 전월 대비 1.0% 하락, 전년동월대비 5.1% 하락
- 원재료 물가지수는 전월대비 4.9% 하락, 전년동월대비 22.2% 하락

〈 국내공급 물가지수 〉

(2015년=100, %)

	'19. 10월	'20. 7월	8월	9월	10월
총지수	104.8 (Δ1.4)	101.8 (Δ2.8)	102.1 (Δ3.3)	102.2 (Δ2.8)	101.2 (Δ3.4)
원재료 물가지수	118.1 (Δ7.6)	96.5 (Δ18.1)	96.1 (Δ21.3)	96.7 (Δ19.6)	91.9 (Δ22.2)
중간재 물가지수	103.5 (Δ1.7)	101.1 (Δ2.6)	101.3 (Δ2.8)	101.3 (Δ2.3)	100.8 (Δ2.6)
생산재* 물가지수	105.2 (Δ2.5)	100.6 (Δ4.5)	100.8 (Δ5.2)	100.8 (Δ4.5)	99.8 (Δ5.1)

주 : 생산재는 원재료+중간재, ()은 전년동월대비 증감률(%) 자료 : 한국은행

3 경기종합지수

【 동행종합지수 】

□ '20. 10월 동행지수 순환변동치는 전월대비 0.5p 상승

(2015=100)

	'20. 5월	6월	7월	8월 ^P	9월 ^P	10월 ^P
지수	110.1	110.5	111.0	111.6	112.1	112.8
전월비	△0.7	0.4	0.5	0.5	0.4	0.6
순환변동치	96.8	97.0	97.2	97.6	97.8	98.3
전월차	△0.8	0.2	0.2	0.4	0.2	0.5

주 : P는 잠정치, 전월비 단위는 %, 전월차 단위는 p

자료 : 통계청

동행종합지수는 생산, 소매판매 등 실제 경기와 같이 움직이는 7개 지표 종합

동행지수 순환변동치는 동행종합지수에서 추세변동분을 제거한 지표로 현재 경기 국면 및 전환점 파악에 이용

【 선행종합지수 】

□ '20. 10월 선행지수 순환변동치는 전월대비 0.4p 상승

(2015=100)

	'20. 5월	6월	7월 ^P	8월 ^P	9월 ^P	10월 ^P
지수	118.5	119.3	120.1	121.1	122.0	122.8
전월비	0.1	0.7	0.7	0.8	0.7	0.7
순환변동치	99.4	99.9	100.3	100.9	101.4	101.8
전월차	△0.3	0.5	0.4	0.6	0.5	0.4

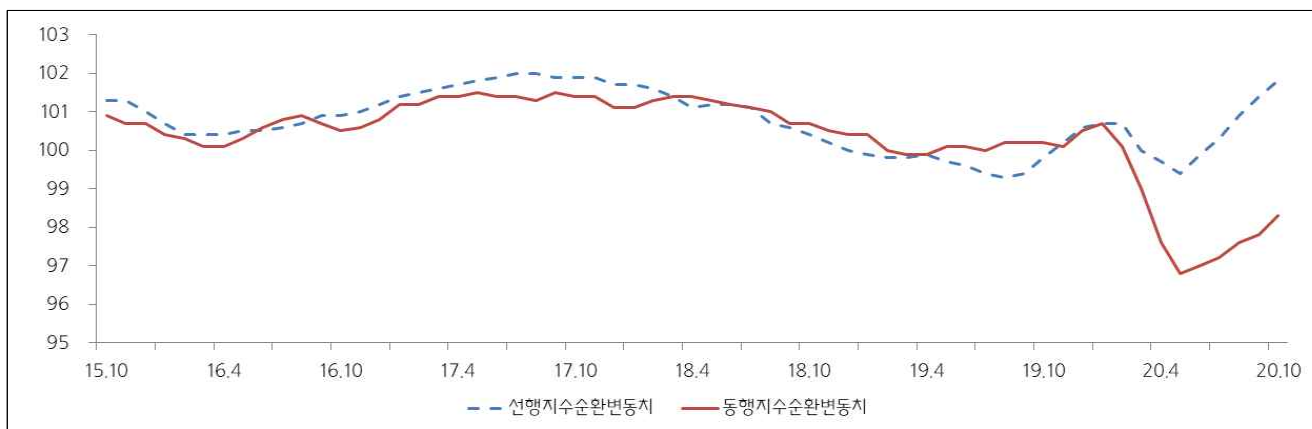
주 : P는 잠정치, 전월비는 단위는 %, 전월차 단위는 p

자료 : 통계청

선행종합지수는 건설수주액, 소비자기대지수 등 경기순환에 앞서서 나타나는 8개 지표 종합

선행지수 순환변동치는 선행종합지수에서 추세변동분을 제거한 지표로 향후 경기 국면 및 전환점 예측에 이용

< 순환변동치 추이 >



III. 해외경제 동향

1 해외 주요국 경제

- 세계경제 : 세계경제는 제조업 중심의 회복세를 유지하고 있으나, 코로나19가 빠르게 확산되면서 경기 하방위험도 재차 확대되는 모습
- 미국 : 소비 관련 지표의 개선과 백신 개발 기대에도 불구하고, 코로나19의 감염 확산으로 불확실성이 매우 높은 것으로 평가되고 있음
 - '20. 10월 산업생산 전년동월대비 5.3% 감소, 3분기 경제성장률 33.1% 상승(전기비연율)
 - '20 3분기 민간소비 40.6% 증가(전기비연율), 10월 소매판매 전년동월대비 5.7% 증가
- 중국 : 주요 경제 지표가 개선 추세를 유지하고 있으나, 코로나19의 전세계적인 확산과 미국과의 갈등은 경기회복의 제약요인으로 작용할 전망
 - '20. 10월 수출 전년동월대비 11.4% 증가, 소매판매 전년동월대비 4.3% 증가
 - '20. 10월 산업생산 전년동월대비 6.9% 증가, 3분기 경제성장률 전년동기대비 4.9% 상승
- 일본 : 수출 감소폭이 크게 축소되었으나, 고용 위축이 지속되면서 경기 전반이 여전히 부진한 상황임을 시사
 - '20 3분기 민간소비 20.1% 증가(전기비연율), 10월 수출(엔화기준) 전년동월대비 0.2% 감소
 - '20. 10월 산업생산 전년동월대비 3.2% 감소, 10월 소매판매 전년동월대비 6.4% 증가
- 유로 : 대부분의 경기 지표가 부진한 흐름을 나타내고 소비 증가세도 다시 둔화되는 등 코로나19의 재확산 이후 경기 하강 우려가 확대됨
 - '20. 9월 소매판매 전년동월대비 2.2% 증가, 산업생산 전년동월대비 6.8% 감소
 - '20 2분기 민간소비 전년동분기대비 12.4% 감소, 3분기 경제성장률 전년동기대비 12.6% 상승

※ 자료 : KDI 경제동향(2020. 12.)

【 해외 경제동향 주요지표 】

(전년동월(기)대비 증가율, %)

미 국				
	경제성장률	산업생산	소매판매	고정투자
2018	2.9	3.9	4.5	4.6
2019	2.3	0.8	3.6	1.3
'19.4/4	1.3	-	-	2.6
'20.1/4	△5.0	-	-	△1.4
'20.2/4	△31.4	-	-	△29.2
'20.3/4	33.1	-	-	30.4
'20. 7월	-	△6.7	2.7	-
'20. 8월	-	△6.7	2.8	-
'20. 9월	-	△6.7	5.9	-
'20. 10월	-	△5.3	5.7	-

중 국				
	경제성장률	산업생산	소매판매	고정자산투자
2018	6.7	6.2	8.8	5.9
2019	6.1	5.7	8.0	5.4
'19.4/4	6.0	-	-	-
'20.1/4	△6.8	-	-	-
'20.2/4	3.2	-	-	-
'20.3/4	4.9	-	-	-
'20. 7월	-	4.8	△1.1	△1.6
'20. 8월	-	5.6	0.5	△0.3
'20. 9월	-	6.9	3.3	0.8
'20. 10월	-	6.9	4.3	1.8

일 본				
	경제성장률	산업생산	소매판매	설비투자
2018	0.3	1.1	1.7	2.1
2019	0.7	△3.0	0.1	0.7
'19.4/4	△7.1	-	-	△17.7
'20.1/4	△2.3	-	-	7.0
'20.2/4	△28.8	-	-	△34.4
'20.3/4	21.4	-	-	25.3
'20. 7월	-	△15.5	△2.9	-
'20. 8월	-	△13.8	△1.9	-
'20. 9월	-	△9.0	△8.7	-
'20. 10월	-	△3.2	6.4	-

한 국				
	경제성장률	산업생산	소매판매	설비투자
2018	2.9	1.6	4.3	△3.6
2019 ^p	2.0	0.6	2.4	△6.2
'19.4/4 ^p	2.3	1.9	3.4	3.7
'20.1/4 ^p	1.4	1.6	△2.9	7.0
'20.2/4 ^p	△2.7	△3.4	1.9	6.3
'20.3/4 ^p	△1.1	△0.5	1.8	7.7
'20. 7월 ^p	-	△1.5	0.5	-
'20. 8월 ^p	-	△3.4	0.3	-
'20. 9월 ^p	-	3.4	4.3	-
'20. 10월 ^p	-	△2.7	△0.2	-

자료 : 한국개발연구원, 한국은행

2

【 국가별 수출입 】

□ '20. 10월 우리나라의 수출 1위 국가는 중국으로, 對중국 수출액 비중은 총 수출액의 25.1%

< 우리나라의 5대 수출국 >

(단위 : 백만\$)

	중 국	미 국	베트남	홍 콩	일 본
2017	142,120	68,610	47,754	39,112	26,816
2018	162,125	72,720	48,622	45,996	30,529
2019	136,203	73,344	48,178	31,913	28,420
2020.06	11,437	5,735	3,504	2,342	1,846
2020.07	11,725	6,596	4,203	2,034	1,999
2020.08	10,940	5,589	4,107	2,151	1,762
2020.09	12,187	6,999	4,796	3,005	2,156
2020.10	11,531	6,563	4,509	2,732	1,926

자료 : 한국무역협회

□ '20. 10월 우리나라의 수입 1위 국가는 중국으로, 對중국 수입액 비중은 총 수입액의 26.0%

< 우리나라의 5대 수입국 >

(단위 : 백만\$)

	중 국	미 국	일 본	베트남	독일
2017	97,860	50,749	55,125	16,177	19,937
2018	106,489	58,868	54,604	19,643	20,854
2019	107,229	61,879	47,581	21,072	19,937
2020.06	8,921	4,596	3,574	1,586	1,713
2020.07	9,182	4,443	3,860	1,785	1,564
2020.08	8,257	4,613	3,515	1,851	1,412
2020.09	9,163	4,650	3,845	1,970	1,782
2020.10	9,616	4,362	3,993	1,777	1,804

자료 : 한국무역협회

IV. 주요 경제지표

1. 국민계정

(단위 : %)

	국 민 경 제				소 비		투 자		
	G D P 실질경제 성장률	경제활동별 실질성장률			(실질)최종 소비지출 (%)	민 간 소비지출(%)	(실질)총 고정 자본형성 (%)	건설 (%)	설비 (%)
		제조업 (%)	건설업 (%)	서비스업 (%)					
2018	2.9	3.3	△2.8	3.8	3.7	3.2	△2.2	△4.6	△2.3
2019	2.0	1.3	△2.5	2.9	2.9	1.7	△2.8	△2.5	△7.5
2017. 4/4	2.9	2.2	1.8	3.1	3.6	3.3	6.2	3.1	10.7
2018. 1/4	3.0	1.2	1.2	4.4	4.5	4.1	5.1	0.8	10.5
2/4	3.1	3.0	△0.6	4.0	3.5	3.3	△1.8	△2.6	△4.4
3/4	2.4	3.2	△5.8	3.4	3.1	2.7	△6.6	△9.1	△9.2
4/4	3.1	5.5	△4.9	3.5	3.7	2.7	△4.4	△6.4	△5.5
2019. 1/4	1.8	1.1	△7.4	2.8	2.5	1.4	△9.0	△8.1	△17.4
2/4	2.1	0.9	△2.6	3.0	3.2	1.8	△2.9	△3.0	△7.0
3/4	2.0	1.3	△2.4	2.7	2.9	1.6	△1.4	△2.7	△2.3
4/4	2.3	1.7	1.2	3.2	3.1	1.9	1.4	2.6	△2.0
2020. 1/4	1.4	3.5	3.0	0.2	△1.7	△4.8	4.7	4.2	7.3
2/4	△2.7	△6.6	△0.2	△1.5	△1.3	△4.0	1.9	△0.1	4.1
3/4	△1.1	△0.7	△1.9	△1.3	△2.1	△4.4	3.2	△1.0	10.6

주 : 2015년 연쇄가격, 원계열, p는 잠정치임, 전년(동기)대비 증감률

자료 : 한국은행

2. 물가지수

(2015=100, %)

	생산자물가		소비자물가		수출물가		수입물가		국내공급물가		
	지 수	증감률	지 수	증감률	지 수	증감률	지 수	증감률	원재료	중간재	생산재
2019. 1	102.9	0.4	104.2	0.8	99.2	△1.8	105.1	1.7	114.2	102.4	103.8
2	103.0	0.1	104.7	0.5	99.7	△2.6	107.5	3.5	114.1	102.5	103.9
3	103.4	0.5	104.5	0.4	99.8	△1.0	109.3	4.7	118.3	103.2	104.9
4	103.7	0.6	104.9	0.6	100.5	△0.5	111.2	5.4	119.9	103.7	105.6
5	103.8	0.4	105.1	0.7	103.1	0.3	113.6	4.5	125.5	104.6	107.0
6	103.5	0.1	104.9	0.7	100.8	△2.7	109.4	△0.6	123.9	104.0	106.3
7	103.5	△0.3	104.6	0.6	100.4	△5.4	110.2	△1.1	117.8	103.7	105.4
8	103.7	△0.6	104.8	0.0	101.8	△4.0	111.0	△0.2	122.1	104.3	106.3
9	103.8	△0.8	105.2	△0.4	101.0	△5.0	110.7	△2.0	120.2	103.7	105.6
10	103.6	△0.7	105.5	0.0	98.9	△7.4	108.1	△6.0	118.1	103.5	105.2
11	103.4	△0.1	104.9	0.2	96.7	△6.5	107.1	△2.1	115.2	103.0	104.4
12	103.7	0.7	105.1	0.7	97.4	△3.2	108.8	3.3	116.2	103.1	104.7
2020. 1	104.1	1.1	105.8	1.5	96.8	△2.5	107.9	2.7	117.9	103.2	104.9
2	103.7	0.7	105.8	1.1	97.6	△2.0	106.4	△1.0	119.6	103.5	105.4
3	102.8	△0.5	105.5	1.0	96.1	△3.8	100.7	△7.9	113.5	102.4	103.7
4	101.9	△1.7	105.0	0.1	94.0	△6.5	95.0	△14.6	97.0	100.9	100.5
5	102.0	△1.8	104.7	△0.3	94.5	△8.4	98.8	△13.0	85.5	100.2	98.6
6	102.5	△1.0	104.9	0.0	95.0	△5.7	101.3	△7.4	90.7	100.6	99.5
7	102.7	△0.8	104.9	0.3	95.1	△5.3	100.4	△8.9	96.5	101.1	100.6
8	103.2	△0.5	105.5	0.7	95.0	△6.7	99.3	△10.5	96.1	101.3	100.8
9	103.4	△0.4	106.2	1.0	95.0	△5.9	98.2	△11.3	96.7	101.3	100.8
10P	102.9	△0.6	105.6	0.1	92.7	△6.2	96.1	△11.2	91.9	100.8	99.8

주 : 수출물가, 수입물가는 원화기준, p는 잠정치임, 증감률은 전년동월대비

자료 : 한국은행

3. 무역·국제수지

(단위 : 백만\$, %)

	무 역(수 출 입)					국제수지			대미환율 원/US\$ (기준환율)	대일환율 원/100엔
	수출(FOB)		수입(CIF)		무역 수지	경상수지	상품 수지	서비스수지		
	금액	증감률	금액	증감률						
2017	573,694	15.8	478,478	17.8	95,216	75,230.9	113,592.9	△36,734.1	1,130.8	1,008.5
2018	604,860	5.4	535,202	11.9	69,657	77,466.5	110,086.8	△29,369.4	1,100.3	996.3
2019	542,333	△10.4	503,343	△6.0	38,990	59,971.2	76,856.0	△23,020.8	1,165.7	1,069.8
2018. 5	50,688	12.8	44,459	13.2	6,229	8,792.3	10,550.2	△1,930.4	1,076.4	981.3
6	51,079	△0.4	45,000	11.0	6,079	7,980.1	9,413.5	△2,230.8	1,092.8	993.3
7	51,810	6.1	44,917	16.3	6,893	8,874.4	10,685.3	△2,837.4	1,122.8	1,007.8
8	51,180	8.7	44,361	9.4	6,820	8,581.2	10,927.6	△2,127.7	1,121.2	1,009.8
9	50,650	△8.1	41,033	△1.6	9,617	11,235.5	13,105.2	△2,479.1	1,120.6	1,002.8
10	54,860	22.5	48,481	28.1	6,380	9,473.6	10,522.2	△2,055.0	1,130.8	1,003.0
11	51,480	3.6	46,808	11.4	4,671	5,130.6	7,504.9	△2,193.6	1,128.6	996.0
12	48,207	△1.7	44,025	1.1	4,182	4,914.4	6,627.9	△1,853.4	1,122.9	999.2
2019. 1	46,169	△6.2	45,153	△1.4	1,016	3,296.4	5,752.9	△3,534.5	1,122.0	1,030.5
2	39,482	△11.3	36,651	△12.2	2,830	3,850.3	5,424.4	△1,543.0	1,122.5	1,016.5
3	47,003	△8.4	41,992	△6.5	5,011	5,039.6	8,338.7	△2,100.8	1,130.7	1,017.4
4	48,781	△2.1	45,047	3.1	3,734	△393.2	5,608.9	△1,269.5	1,141.0	1,021.9
5	45,704	△9.8	43,620	△1.9	2,084	5,175.5	5,503.1	△950.6	1,183.3	1,075.9
6	44,008	△13.8	40,105	△10.9	3,904	5,665.3	6,269.3	△2,139.4	1,175.6	1,087.7
7	46,078	△11.1	43,762	△2.6	2,316	6,584.6	6,182.4	△1,547.7	1,175.3	1,085.9
8	44,020	△14.0	42,457	△4.3	1,563	4,860.7	4,630.9	△1,557.5	1,209.0	1,137.5
9	44,629	△11.9	38,741	△5.6	5,888	7,759.1	8,698.7	△2,261.7	1,197.6	1,115.7
10	46,649	△15.0	41,397	△14.6	5,252	7,827.2	8,028.2	△1,718.7	1,184.1	1,094.2
11	44,041	△14.5	40,729	△13.0	3,312	5,974.8	7,390.9	△1,893.9	1,167.5	1,072.9
12	45,668	△5.3	43,687	△0.8	1,981	4,330.9	5,027.6	△2,503.5	1,175.8	1,077.2
2020. 1	43,107	△6.6	42,748	△5.3	359	1,006.5	1,928.8	△2,481.0	1,164.3	1,065.3
2	40,878	3.6	37,144	1.3	3,729	6,366.9	6,419.6	△1,332.9	1,193.8	1,085.0
3	46,260	△1.7	41,969	0.1	4,292	5,960.5	6,655.4	△1,392.8	1,220.1	1,134.8
4	36,322	△25.6	37,929	△15.8	△1,607	△3,331.1	625.1	△1,463.1	1,225.2	1,135.3
5	34,846	△23.8	34,460	△21.0	386	2,286.1	2,501.2	△481.3	1,228.7	1,145.7
6	39,228	△10.9	35,617	△11.2	3,612	6,880.0	5,867.3	△1,259.7	1,210.0	1,124.7
7	42,793	△7.1	38,700	△11.6	4,108	7,451.8	6,974.5	△1,107.6	1,198.9	1,122.4
8	39,497	△10.3	35,741	△15.8	3,755	6,565.5	7,011.6	△799.0	1,186.9	1,119.5
9	47,866	7.3	39,346	1.6	8,520	10,215.5	11,933.6	△2,040.6	1,178.8	1,116.0
10	44,899	△3.8	39,074	△5.6	5,825	11,657.9	10,150.3	△658.0	1,144.7	1,088.1
자 료	산업통상자원부					통계청			한국은행	

주 : 무역(수출입)는 통관기준이며, 환율은 평균자료, 증감률은 전년(동월)대비 기준

4. 광공업 산업 활동

	광 공 업 산 업 활 동										
	생 산 지 수		중소제조업생산지수		출하지수		재고지수		제 조 업 가동률지수 (15=100)	제 조 업 가동률 (%)	중소기업 평 균 가동률 (%)
	(15=100)	증감률 (%)	(15=100)	증감률 (%)	(15=100)	증감률 (%)	(15=100)	증감률 (%)			
2018	106.4	1.5	103.4	△2.6	102.9	0.1	112.2	6.8	98.8	73.8	73.0
2019	106.3	△0.1	98.9	△4.4	102.2	△0.7	108.9	△2.9	98.5	73.2	73.3
2019. 3/4	105.7	0.3	95.4	△5.2	101.4	△0.2	112.0	4.9	98.9	74.6	72.9
4/4	112.5	2.2	103.2	△3.3	106.4	△0.1	108.9	△2.9	102.4	74.1	73.2
2020. 1/4	105.3	5.1	94.0	△1.6	99.0	0.4	115.7	6.0	95.1	73.5	70.0
2/4	101.4	△5.1	91.4	△10.0	94.7	△7.5	113.5	2.3	91.0	66.5	66.7
3/4	106.7	0.9	93.7	△1.8	99.9	△1.5	112.2	0.2	96.0	71.2	68.1
2018. 5	107.4	2.5	107.6	△0.6	104.9	2.3	108.2	3.9	102.0	74.9	73.4
6	107.8	2.2	105.7	△4.6	104.4	△0.3	108.5	8.1	101.2	74.0	73.8
7	108.4	3.3	103.9	△1.0	102.5	0.7	110.0	6.6	100.4	73.5	72.8
8	105.5	4.1	100.6	△1.9	101.9	2.8	110.3	6.5	97.6	75.4	72.7
9	102.3	△6.5	97.3	△14.4	100.5	△7.0	106.8	6.5	94.0	73.4	72.5
10	112.5	12.7	109.1	13.1	109.1	12.6	109.0	4.7	104.6	74.7	73.7
11	109.7	0.3	106.4	△3.6	106.2	△1.8	112.0	7.7	101.8	73.5	73.5
12	108.2	0.7	104.7	△3.6	104.2	△0.4	112.2	6.8	99.0	72.5	73.4
2019. 1	105.2	△0.9	100.4	△1.4	102.2	△0.3	111.5	3.5	96.8	73.1	72.9
2	89.6	△4.1	83.9	△6.5	88.8	△2.5	111.8	4.0	82.4	71.0	72.4
3	105.7	△2.5	102.3	△5.2	104.8	△1.0	109.1	1.1	98.3	71.7	74.3
4	106.8	0.4	103.8	△2.2	102.2	0.3	113.0	3.6	100.1	72.4	73.9
5	108.2	0.7	102.8	△4.5	103.4	△1.4	113.9	5.3	101.8	72.4	74.0
6	105.6	△2.0	98.1	△7.2	101.6	△2.7	110.9	2.2	98.9	72.2	73.9
7	110.1	1.6	100.7	△3.1	103.5	1.0	116.8	6.2	103.6	74.5	74.5
8	103.0	△2.4	93.0	△7.6	100.3	△1.6	113.8	3.2	96.2	74.0	72.2
9	104.1	1.8	92.6	△4.8	100.4	△0.1	112.0	4.9	96.9	75.3	72.1
10	111.6	△0.8	102.4	△6.1	106.1	△2.7	112.9	3.6	103.7	74.2	73.5
11	111.1	1.3	100.2	△5.8	104.3	△1.8	113.3	1.2	100.8	73.0	73.1
12	114.8	6.1	107.1	2.3	108.9	4.5	108.9	△2.9	102.7	75.1	72.9
2020. 1	102.3	△2.8	89.7	△10.7	94.9	△7.1	115.4	3.5	91.6	75.3	70.6
2	99.7	11.3	90.6	8.0	93.7	5.5	117.2	4.8	90.2	70.7	69.6
3	113.8	7.7	101.8	△0.5	108.5	3.5	115.7	6.0	103.4	74.4	69.8
4	101.5	△5.0	93.8	△9.6	94.5	△7.5	116.0	2.7	91.0	68.1	66.8
5	97.7	△9.7	86.8	△15.6	91.0	△12.0	116.6	2.4	87.4	63.3	66.2
6	105.0	△0.6	93.5	△4.7	98.7	△2.9	113.5	2.3	94.7	68.1	67.0
7	107.5	△2.4	95.8	△4.9	99.3	△4.1	116.9	0.1	97.4	70.0	67.7
8	100.2	△2.7	86.1	△7.4	93.4	△6.9	118.8	4.4	89.6	69.6	67.6
9 ^p	112.5	8.1	99.0	6.9	107.2	6.8	112.4	0.4	101.0	73.9	68.9
10 ^p	109.2	△2.2	97.6	△4.7	102.7	△3.2	112.8	△0.1	98.6	73.7	69.5
자 료	통 계 청										중기중앙회

주 : 1. 지수는 원지수이며, 증감률은 전년대비, 전년동월(기)대비 기준이며 p는 잠정치임

2. 재고는 기(월,분기,연)말 기준임

3. 광공업에는 광업, 제조업, 전기·가스·증기 및 수도사업 포함, 중소기업은 상시종사자수 300인 미만 기업

5. 금리, 고용 및 임금

	금 리		고용 및 임금							
	중소기업	대기업	경제활동인구 (천명)	실업률 (%)	실업자 (천명)	자영업자 (천명)	취업자		명목임금상승률	
	신규취급액기준						제조업	전산업	제조업	전산업
	연 %									
2018	3.88	3.33	27,895	3.8	1,073	5,638	26,822	4,510	5.3	6.5
2019	3.67	3.34	28,186	3.8	1,063	5,606	27,123	4,429	3.4	2.2
2018. 5	3.88	3.31	28,184	4.0	1,121	5,724	27,064	4,507	5.0	4.5
6	3.85	3.30	28,161	3.7	1,034	5,701	27,126	4,482	3.7	1.7
7	3.86	3.27	28,123	3.7	1,039	5,701	27,083	4,484	5.8	5.9
8	3.83	3.25	28,039	4.0	1,133	5,681	26,907	4,439	4.9	4.4
9	3.88	3.21	28,079	3.6	1,024	5,679	27,055	4,513	4.1	4.5
10	3.84	3.42	28,063	3.5	973	5,669	27,090	4,515	3.3	4.2
11	3.87	3.42	28,092	3.2	909	5,630	27,184	4,490	3.2	1.1
12	3.98	3.50	27,582	3.4	944	5,496	26,638	4,491	5.5	10.4
2019. 1	4.00	3.58	27,455	4.5	1,224	5,472	26,232	4,439	8.7	7.7
2	3.93	3.56	27,649	4.7	1,303	5,480	26,346	4,411	△3.3	△4.8
3	3.84	3.50	28,002	4.3	1,197	5,607	26,805	4,446	3.6	3.3
4	3.83	3.53	28,284	4.4	1,245	5,655	27,038	4,421	4.1	3.4
5	3.79	3.47	28,468	4.0	1,145	5,683	27,322	4,434	4.0	3.4
6	3.71	3.38	28,545	4.0	1,137	5,706	27,408	4,416	3.3	1.8
7	3.66	3.31	28,480	3.9	1,097	5,676	27,383	4,390	2.8	2.6
8	3.45	3.11	28,216	3.0	858	5,662	27,358	4,415	4.3	4.5
9	3.50	3.30	28,288	3.1	884	5,632	27,404	4,403	3.2	2.4
10	3.39	3.13	28,373	3.0	864	5,628	27,509	4,434	4.9	3.9
11	3.45	3.05	28,380	3.1	866	5,582	27,515	4,464	3.8	3.4
12	3.50	3.17	28,095	3.4	942	5,485	27,154	4,476	2.0	△3.1
2020. 1	3.48	3.12	27,952	4.1	1,153	5,462	26,800	4,447	3.8	△0.9
2	3.35	2.96	27,991	4.1	1,153	5,484	26,838	4,445	△6.6	△14.1
3	3.13	2.72	27,789	4.2	1,180	5,537	26,609	4,423	2.3	0.7
4	2.86	2.65	27,734	4.2	1,172	5,582	26,562	4,377	1.6	0.8
5	2.88	2.75	28,209	4.5	1,278	5,601	26,930	4,377	1.2	0.2
6	2.90	2.54	28,283	4.3	1,228	5,551	27,055	4,351	0.7	△1.4
7	2.87	2.55	28,244	4.0	1,138	5,548	27,106	4,337	1.2	△0.2
8	2.80	2.48	27,949	3.1	864	5,555	27,085	4,365	0.1	△0.8
9	2.86	2.43	28,012	3.6	1,000	5,554	27,012	4,335	1.9	2.1
10	2.81	2.49	28,116	3.7	1,028	5,550	27,088	4,336	-	-
자 료	한 국 은 행		통 계 청						고용노동부	

주 : 1. 금리는 금융자금대출 가중평균금리

2. 명목임금 상승률은 상용근로자 1인 이상 전 규모 사업체, 전체임금총액 기준