

# 납품대금 연동약정 사례집

2025. 8.



# 납품대금 연동약정 사례집

2025. 8.



# CONTENTS

**PART 1** 사례집의 의의 및 목적 6

**PART 2** 납품대금 연동제 개념 8

**PART 3** 업종별 연동약정 체결 사례 14

1. 산업용 가스 제조	14
2. 자동차 부품 제조	16
3. 건설업	18
4. 식품 전처리 가공품 제조	20
5. 선박 부품 제조	22
6. 유량계 제조	24
7. 합성수지 제품 제조	26
8. 투광등 제조	28
9. 배관용 스테인리스 강관 제조	30
10. 원두커피 제조	32
11. 화장품 용기 제조	34
12. 자동차 내장재 카펫트 제조	36
13. 아이스크림 제조	38
14. PB 상품 단가 계약	40

**PART 4** 우수사례 소개 42

• 협력의 연동제로 공급망을 지킵니다 — 동일전선(주)	42
• 귀금속의 불확실성을 넘어 — (주)풍산특수금속의 연동제 전환	43
• 고철 시세 연동으로 거래 안정성 확보 — 금화주강(주)	44
• 선제적 연동제 도입으로 안정적 거래 기반 마련 — 대명전선(주)	45
• 공동구매 기반 자동 연동으로 예측 가능성 확보 — (주)우진이엔지	46
• 성공의 핵심 요소들	47

**PART 5** 주요 원재료 기준 지표 정보 48

1. 철강재	48
2. 수지류 (석유화학)	49
3. 산업용 가스	50
4. 비철금속	50
5. 귀금속	51
6. 펄프	51
7. 농축산물 원료	52
8. 종합 원자재 정보	53

**PART 6** 지원사업 소개 54

PART

1

사례집의 의의 및 목적

많은 수탁기업은 예측하기 어려운 원자재 가격 변동, 기업 간 협상력 격차, 그리고 정보의 비대칭성 등 다양한 현실적 어려움 속에서 생산과 납품을 이어가고 있습니다. 특히, 급변하는 원자재 시장에서 원재료 가격 변동의 위험을 특정 기업 홀로 감당하며 수익성을 지키기란 결코 쉽지 않습니다.

본 사례집은 이러한 현장의 목소리를 바탕으로, 납품대금 연동제를 실제로 도입·운영한 사례를 모아 정리한 ‘실전 가이드’입니다. 단순한 제도 안내를 넘어, 실제 기업들이 어떤 고민을 안고 있었는지, 연동제 도입이 어떤 변화를 만들어냈는지를 생생하게 보여주하고자 하였습니다.

이 사례집은 다음의 세 가지 목적을 가지고 있습니다.

○ 실용성 제고

제도의 핵심 내용을 현장 중심으로 구성하여, 연동제 도입을 검토 중인 기업들이 구체적인 적용 방안과 운영 노하우를 참고할 수 있도록 하였습니다.

○ 수탁기업 역량 강화

연동제 도입을 통해 가격 협상력과 경영 안정성을 높인 사례를 소개함으로써, 수탁기업이 보다 주도적으로 거래 환경에 대응할 수 있도록 지원합니다.

○ 상생협력 문화 확산

연동제를 통해 형성된 공정하고 지속가능한 거래 관행을 공유함으로써, 수·위탁 기업 간 상생의 문화가 산업 전반으로 확산되도록 기여합니다.

본 사례집이 연동제를 준비하거나 고민 중인 기업들에게 실질적인 해법을 제공하고, 나아가 공정한 산업 생태계 조성에 기여하는 계기가 되기를 바랍니다.

본 사례집의 내용 중 전문용어 등을 쉽게 풀어 쓴 부분은 사업자들의 이해를 돕기 위한 것으로 법령의 유권적 해석과 같은 효력을 갖는 것은 아닙니다. 따라서, 실제 관련 법령을 준수하는 과정 및 위반 여부를 검토함에 있어서는 사안별로 구체적 타당성을 기할 필요가 있다는 점에 유의해 주시기 바랍니다. 본 사례집은 법적 구속력이 없으며, 향후 중소벤처기업부의 위법성 판단에 영향을 미치지 않습니다.



PART  
2

납품대금 연동제 개념

1. 납품대금 연동이란?

- ‘납품대금 연동’이란 수탁·위탁거래에서 주요 원재료의 가격이 위탁기업과 수탁기업이 협의하여 정한 비율\* 이상 변동하는 경우 그 변동분에 연동하여 납품대금을 조정하는 것을 말합니다.

\* 해당 비율은 100분의 10 이내의 범위에서 협의하여 정함

- (주요 원재료) 물품 등의 원재료로서 그 비용이 납품대금의 100분의 10 이상을 차지하는 경우 연동제 적용대상입니다.

\* 대·중소기업 상생협력 촉진에 관한 법률(이하 ‘상생협력법’) 제2조(정의)

- ⑫ “주요 원재료”란 수탁·위탁거래에서 물품등의 제조에 사용되는 원재료로서 그 비용이 납품대금의 100분의 10 이상인 원재료를 말한다.
- ⑬ “납품대금 연동”이란 주요 원재료의 가격이 위탁기업과 수탁기업이 100분의 10 이내의 범위에서 협의하여 정한 비율 이상 변동하는 경우 그 변동분에 연동하여 납품대금을 조정하는 것을 말한다.

참고 연동제 자율 적용

- 납품대금의 10% 이상을 차지하는 주요 원재료가 아니더라도 위탁·수탁기업이 상호협의를 하여 연동제 적용 대상 원재료를 정할 수 있음

2. 수탁·위탁거래

- 제조, 공사, 가공, 수리, 판매, 용역을 업(業)으로 하는 자가 물품, 부품, 반제품 및 원료 등(이하 “물품 등”)의 제조, 공사, 가공, 수리, 용역 또는 기술개발(이하 “제조”)을 다른 중소기업(수탁기업)에게 위탁하고, 제조를 위탁받은 중소기업이 전문적으로 물품 등을 제조하는 거래입니다. 제조위탁과 단순구매는 위탁기업의 사양 지정 여부와 전용가능성을 기준으로 구분됩니다.
- 제품이 범용적이고 특별한 손해없이 다른 용도나 타사납품이 가능하다면 전용가능성이 높아 단순구매로 볼 수 있습니다. 반면, 비대체물이거나 사양 지정이 있었던 경우는 제조위탁으로 해석될 수 있습니다.

참고 연동제 자율 적용

- 대체물이라 하더라도 위탁기업에 대한 의존도, 생산계획에의 영향, 장기·전속 거래 여부, 제3자 판매의 어려움 등을 종합적으로 고려해 제조위탁으로 판단할 수 있음.

3. 납품대금 연동제 적용 제외요건

1 위탁기업이 소기업인 경우

- 위탁기업이 「중소기업기본법」 제2조제2항에 따른 소기업에 해당하는 경우 연동제를 적용하지 않을 수 있습니다.

참고 소기업 기준: 평균매출액 기준

- 제조업(식료품, 음료, 의복, 가방, 신발, 화학제품, 전기장비, 자동차, 가구 등) : 120억원 이하
- 제조업(농업, 광업, 섬유제품, 인쇄, 종이, 펄프, 시계, 그밖의 제품), 건설업, 운수/창고업 : 80억원 이하
- 도매 및 소매업, 정보통신업 : 50억원 이하
- 산업용기계 및 장비수리업, 교육서비스업, 수리 및 기타개인서비스업 : 10억원 이하

2 수탁·위탁거래 기간이 90일 이내인 경우

- 수탁·위탁거래 기간이 90일 이내인 경우 연동제를 적용하지 않을 수 있습니다.
- 수탁·위탁거래 기간은 통상 약정서에 명시된 계약기간을 기준으로 판단합니다.

참고 기본계약서 체결 후 개별 계약을 별도로 할 경우

- 기본계약에서 위탁의 내용, 단가, 수량 등을 개별 계약으로 위임하고 개별계약에서 해당 내용 전부가 확정되는 경우는 개별 계약을 기준으로 연동 약정의 체결시점, 예외사유 해당 여부 등을 판단함.

3 납품대금이 1억원 이하인 경우

- 납품대금이 1억원 이하인 경우 연동제를 적용하지 않을 수 있습니다.
- 납품대금은 위탁기업이 수탁기업에게 물품 등의 제조 등을 위탁하고 수탁기업이 제조 등을 위탁받은 물품 등을 위탁기업에게 납품하고 그 대가로서 받는 금액을 의미(부가가치세 포함)합니다.

4 위탁·수탁기업이 미연동하기로 합의한 경우

- 위탁기업과 수탁기업이 납품대금을 연동하지 않기로 합의한 경우 연동제를 적용하지 않을 수 있습니다.
- 단, 이 경우 위탁기업과 수탁기업은 미연동하기로 한 취지와 사유를 약정서에 기재해야 합니다.



**참고** 주요 원재료 확인을 위한 원재료비 산출

납품대금 연동제의 첫 단추는 '주요 원재료'를 올바르게 찾아내는 것입니다. 이를 위해서는 제품의 전체 원가구조를 이해하고, 그중 '재료비'를 정확히 분리해내는 과정이 필수적입니다.

제품의 제조원가는 크게 ①재료비, ②노무비, ③경비로 구성됩니다. 납품대금 연동제는 이 중 오직 ①재료비만을 대상으로 합니다.

- ① 재료비 (연동제 대상): 제품의 실체를 형성하는 원료, 부품, 반제품 등의 가치입니다. 수탁기업이 직접 구매하는 유상 사급자재도 포함됩니다.
- ② 노무비 (연동제 미대상): 제품 생산에 투입되는 인력의 인건비입니다.
- ③ 경비 (연동제 미대상): 생산 과정에서 발생하는 재료비와 노무비 외의 모든 비용입니다. 전기료, 수도 광열비, 운반비, 외주가공비 등이 대표적입니다.

따라서, 원가분석 시에는 전체 비용에서 노무비와 경비를 명확히 제외하고 순수한 '재료비' 항목만을 식별하는 것이 가장 중요합니다.

**주요 원재료 산출을 위한 4단계 실무 가이드**

**【1단계】 필요 서류 준비하기 (증빙 자료)**

구분	필요서류	확인내용
계약규모확인	• 수위탁 계약서	• 총 납품대금(분모)
재료소요량(Q) 확인	• 산출내역서, 제품원·부자재 소요량 산출표 (BOM)	• 제품 1단위 생산에 필요한 각 원재료의 정확한 양
재료단가(P) 확인	• 세금계산서(거래명세서 첨부)	• 기구매한 원재료의 단가
	• 구매견적서(2개 업체 이상 비교견적)	• 신규 구매예정인 원재료의 단가
	• 수입신고 필증, 관련 부대비용 자료	• 수입 원재료의 단가
	• 물가정보지등 공표 가격 자료	• 실제 거래가 확인이 어려운 경우

**【2단계】 총 납품대금 확정하기**

계약서에 명시된 총 계약금액(VAT 포함)을 확인합니다.  
 (예)전자부품 × 1,000개를 개당 15만원(VAT 포함)에 납품하는 계약 → 총 납품대금 = 1억 5,000만원

**【3단계】 특정 원재료의 총 비용 산출하기**

원재료별 소요량(Q)과 단가(P)를 곱해 계산합니다.

**3-1 원재료별 총 소요량(Q) 산출**

산출내역서나 BOM을 통해 계약 물량 전체(1,000개)를 생산하는 데 필요한 각 원재료의 총량을 계산합니다.

**3-2 원재료별 단가(P) 확정 (증빙 기반)**

- 위에 명시된 증빙자료를 기반으로 단가를 확정합니다.
- 실제 거래가격: 최근 3개월 이내에 발급된 세금계산서 상의 단가를 적용합니다.
- 공표 가격: 실제 거래가 없는 경우, 물가정보지 등 공신력 있는 기관이 공표한 가격을 적용합니다.
- 견적 가격: 신규 구매 예정인 경우, 2개 이상의 업체로부터 받은 견적서 중 최저가를 적용합니다.

**3-3 원재료별 총 비용(Q × P) 계산 (예시)**

특수합금 프레임: (총 1,000개 필요) × (세금계산서상 단가 18,000원/개) = 1,800만원  
 반도체 칩셋: (총 1,000개 필요) × (견적서상 최저 단가 8,000원/개) = 800만원

**【4단계】 주요 원재료 판단하기**

산출된 값을 최종 계산식에 대입하여 10% 이상인지 판단합니다.

(특정 원재료의 총비용 ÷ 총 납품대금) × 100 ≥ 10%

(예시 결과)

특수합금 프레임: (1,800만원 ÷ 1억 5,000만원) × 100 = 12.0% (> 10%, 주요 원재료 대상)

반도체 칩셋: (800만원 ÷ 1억 5,000만원) × 100 = 5.3% (< 10%, 주요 원재료 미대상)

이처럼 원가분석의 기본 원칙을 이해하고, 객관적인 증빙 서류를 바탕으로 단계별로 재료비를 산출한다면, 어떤 기업이라도 주요 원재료 산출이 가능합니다.

PART  
3

업종별 연동약정 체결 사례

1 산업용 가스 제조

○ 거래 기본정보

- 위탁기업: 건설 및 광산기계 제조, 중견기업
- 수탁기업: 산업용 가스 제조 및 충전, 중소기업
- 거래관계: 위탁기업은 수탁기업에서 포장 및 제조 위탁한 아르곤 가스를 구매하여 건설 및 광산기계 제조시 사용하고 있음
- 거래 품목: 산업용 아르곤 가스 47리터용

○ 연동제 적용 핵심 정보

- 거래기간: 2024. 01. 01. ~ 2024. 12. 31. (총 12개월)
- 납품대금: 약 1억 3천 6백만원 (월 3백개 납품)
- 주요 원재료(비중): 아르곤가스 (납품대금의 70%)
- 도입 배경: 아르곤가스는 일반적으로 가격 안정성이 높은 편이며, 한국은행 생산자물가지수(PPI)기준 분기별 변동폭도 ±1% 내외에 머무는 경우가 많음. 다만, 22년 하반기 10% 가까이 급등한 사례도 발생하였기에, 향후 급등 상황에 선제적으로 대응할 수 있도록, 고정단가를 유지하면서도 일정 수준 이상의 지표 변동이 발생할 경우 자동으로 조정이 발동되는 구조의 납품대금 연동제를 도입함

○ 납품대금 연동표

항목	기재내용
1. 연동 대상 목적물등의 명칭	아르곤가스 47 리터용
2. 연동 대상 주요 원재료	아르곤가스
3. 원재료 가격의 기준 지표	한국은행 생산자물가지수(PPI) - 아르곤가스 항목
4. 원재료 가격 변동률 산정 기준 / 비교 시점	기준시점: 약정체결일 또는 대금 변경이 있었던 직전 조정일의 전분기 평균
	비교시점: 조정일의 전분기 평균
5. 조정 요건	±3.0% 이상 변동 발생 시 적용
6. 조정 주기	분기 (3개월)
7. 조정일	분기 시작 월의 1일
8. 조정대금 반영일	조정된 단가는 해당 분기 납품일부터 적용
9. 하도급대금등 연동 산식	조정 후 납품단가 = 기존단가 × [1 + {(비교시점의 기준지표 / 기준시점의 기준지표) - 1} × 주요 원재료 비중]
9.1. 반영비율	100%
10. 기타 사항	10원 미만 절사 (1의 자리에서 버림)

○ 시뮬레이션

- 원재료 지수 변동

기준 지표	23년 4분기	24년 1분기	24년 2분기	24년 3분기
아르곤 PPI(생산자물가지수)	109.3	111.8	113.2	109.1

- 조정 과정

1차 조정 (24. 04. 01)	최초 납품단가	38,000원/개 (24년 1월 납품단가)		
	지수 확인	<ul style="list-style-type: none"> <li>• 기준 : 23년 4분기 아르곤 PPI 109.3</li> <li>• 비교 : 24년 1분기 아르곤 PPI 111.8</li> </ul>		
	변동률 계산	$(111.8 / 109.3) - 1 = +2.29\%$		
	조정 요건	변동률(+2.29%)이 조정 요건(±3.0%)에 미치지 못함		
2차 조정 (24. 07. 01)	결정	<ul style="list-style-type: none"> <li>• 납품단가 조정없이 38,000원으로 유지</li> <li>• 조정 납품대금 : 38,000원 × 300개 = 11,400,000원</li> </ul>		
	지수 확인	<ul style="list-style-type: none"> <li>• 기준 : 1차 조정이 없었으므로, 최초 기준 지수인 109.3을 그대로 사용</li> <li>• 비교 : 24년 2분기 아르곤 PPI 113.2</li> </ul>		
	변동률 계산	$(113.2 / 109.3) - 1 = +3.57\%$		
	조정 요건	변동률(+3.57%)이 조정 요건(±3.0%)을 충족		
3차 조정 (24. 10. 01)	결정	<ul style="list-style-type: none"> <li>• 납품단가 조정, 조정 납품단가 : 38,000원 × {1 + (0.0357 × 0.7)} = 38,940원으로 결정 (10원 미만 절사)</li> <li>• 조정 납품대금 : 38,940원 × 300개 = 11,682,000원</li> </ul>		
	지수 확인	<ul style="list-style-type: none"> <li>• 기준 : 2차 조정이 있었으므로, 기준 지수는 직전 비교 지수인 113.2로 갱신</li> <li>• 비교 : 24년 3분기 아르곤 PPI 109.1을 사용</li> </ul>		
	변동률 계산	$(109.1 / 113.2) - 1 = -3.62\%$		
	조정 요건	변동률(-3.62%)이 조정 요건(±3.0%)을 충족		
결정	<ul style="list-style-type: none"> <li>• 납품단가 조정, 조정 납품단가 : 38,940원 × {1 - (0.0362 × 0.7)} = 37,950원으로 결정 (10원 미만 절사)</li> <li>• 조정 납품대금 : 37,950원 × 300개 = 11,385,000원</li> </ul>			

- 납품대금 변동 결과

조정일	대상 원재료	원재료 가격지표		납품단가/월납품대금		조정대금 반영일
		기준시점	비교시점	조정전 금액	조정후 금액	
24. 04. 01	아르곤가스	109.3	111.8	38,000원/ 11,400,000원	38,000원/ 11,400,000원	24. 04. 01
24. 07. 01	아르곤가스	109.3	113.2	38,000원/ 11,400,000원	38,940원/ 11,682,000원	24. 07. 01
24. 10. 01	아르곤가스	113.2	109.1	38,940원/ 11,682,000원	37,950원/ 11,385,000원	24. 10. 01

**Tip** >> 1차 조정시기에 조정 요건을 만족시키지 못할 경우, 2차 조정시기의 기준 원재료 가격지표는 1차 조정시기의 가격지표가 기준시점의 지표로 사용됨.

## 2 자동차 부품 제조

### ○ 거래 기본정보

- 위탁기업: 자동차 차체 부품 제조, 중견기업
- 수탁기업: 자동차 부품 가공 제조, 중소기업
- 거래관계: 하도급 형태의 위·수탁 계약(자동차 트레일러용 프레임 등 부품 납품)
- 거래 품목: 트레일러용 프레임 부품

### ○ 연동제 적용 핵심 정보

- 거래기간: 2024. 01. 01. ~ 2024. 12. 31. (총 12개월)
- 납품대금: 약 23억원 (월 1억 3천개 납품)
- 주요 원재료(비중): 열연코일 (납품대금의 38%)
- 도입 배경: 국제 철강 시세(Fastmarkets 지표 등)를 활용한 자동화된 납품대금 연동 체계 구축 필요

### ○ 납품대금 연동표

항목	기재내용
1. 연동 대상 목적물등의 명칭	자동차 차체 부품 (예: 프레임, 샤시류 등)
2. 연동 대상 주요 원재료	열연코일 (Hot Rolled Coil, HRC)
3. 원재료 가격의 기준 지표	Fastmarkets 제공 'Hot Rolled Coil (HRC)' Southeast Asia FOB 가격
4. 원재료 가격 변동률 산정 기준 / 비교 시점	기준시점: 약정체결일 또는 대금 변경이 있었던 직전 조정일의 전분기 주간 평균 비교시점: 조정일의 전분기 주간 평균
5. 조정 요건	±2% 이상 가격 변동 발생 시
6. 조정 주기	분기 (3개월)
7. 조정일	분기 시작 월의 1일
8. 조정대금 반영일	조정당가는 해당 분기 납품일부터 적용
9. 하도급대금등 연동 산식	조정 후 납품단가 = 기준단가 × [1 + (비교시점의 기준 지표 × 비교시점의 환율) / (기준시점의 기준지표 × 기준시점의 환율) - 1] × 주요 원재료 비중]
9.1. 반영비율	100%
10. 기타 사항	1원 미만 절사 적용 (소수점 첫째 자리에서 버림)

**Tip** FOB

» (Free On Board, 본선 인도 조건) 국제 무역 거래에서 사용되는 표준 계약조건의 한 종류

### ○ 시뮬레이션

- 원재료 지수 변동

기준 지표	23년 4분기	24년 1분기	24년 2분기	24년 3분기
Fastmarkets HRC SEA FOB 평균	USD510	USD535	USD536	USD549
평균 환율	1,324.0원/USD	1,329.4원/USD	1,358.2원/USD	1,310.3원/USD

- 조정 과정

1차 조정 (24. 04. 01)	최초 납품단가	15,000원/개 (24년 1월 납품단가)	
	지수 확인	<ul style="list-style-type: none"> <li>• 기준: 23년 4분기 평균 HRC 가격 510 USD, 환율 1,324.0원</li> <li>• 비교: 24년 1분기 평균 HRC 가격 535 USD, 환율 1,329.4원</li> </ul>	
	변동률 계산	$\{(535 \times 1,329.4) / (510 \times 1,324.0)\} - 1 = +5.33\%$	
	조정 요건	변동률(+5.33%)이 조정 요건(±2.0%)을 충족	
결정	<ul style="list-style-type: none"> <li>• 납품단가 조정, 조정 납품단가: <math>15,000원 \times \{1 + (0.0533 \times 0.38)\} = 15,303원</math>으로 결정 (1원 미만 절사)</li> <li>• 조정 납품대금: <math>15,303원 \times 13,000개 = 198,939,000원</math></li> </ul>		
	2차 조정 (24. 07. 01)	지수 확인	<ul style="list-style-type: none"> <li>• 기준: 1차 조정으로 기준이 24년 1분기 평균 HRC 535 USD, 환율 1,329.4원으로 갱신</li> <li>• 비교: 24년 2분기 평균 HRC 가격 536 USD, 환율 1,358.2원</li> </ul>
		변동률 계산	$\{(536 \times 1,358.2) / (535 \times 1,329.4)\} - 1 = +2.36\%$
조정 요건		변동률(+2.36%)이 조정 요건(±2.0%)을 충족	
결정	<ul style="list-style-type: none"> <li>• 납품단가 조정, 조정 납품단가: <math>15,303원 \times \{1 + (0.0236 \times 0.38)\} = 15,440.2원</math> → 15,440원으로 결정 (1원 미만 절사)</li> <li>• 조정 납품대금: <math>15,440원 \times 13,000개 = 200,720,000원</math></li> </ul>		
	3차 조정 (24. 10. 01)	지수 확인	<ul style="list-style-type: none"> <li>• 기준: 2차 조정으로 기준이 24년 2분기 평균 HRC 536 USD, 환율 1,358.2원으로 갱신</li> <li>• 비교: 24년 3분기 평균 HRC 가격 549 USD, 환율 1,310.3원</li> </ul>
변동률 계산		$\{(549 \times 1,310.3) / (536 \times 1,358.2)\} - 1 = -1.19\%$	
조정 요건		변동률(-1.19%)이 조정 요건(±2.0%)에 미치지 못함	
결정	<ul style="list-style-type: none"> <li>• 납품단가 조정 없이 15,440원으로 유지</li> <li>• 조정 납품대금: <math>15,440원 \times 13,000개 = 200,720,000원</math></li> </ul>		

- 납품대금 변동 결과

조정일	대상 원재료	원재료 가격지표		납품단가/월납품대금		조정대금 반영일
		기준시점	비교시점	조정전 금액	조정후 금액	
24. 04. 01	열연코일	510\$ × 1,324.0원/\$	535\$ × 1,329.4원/\$	15,000원/ 195,000,000원	15,303원/ 198,939,000원	24. 04. 01
24. 07. 01	열연코일	535\$ × 1,329.4원/\$	536\$ × 1,358.2원/\$	15,303원/ 198,939,000원	15,440원/ 200,720,000원	24. 07. 01
24. 10. 01	열연코일	536\$ × 1,358.2원/\$	549\$ × 1,310.3원/\$	15,440원/ 200,720,000원	15,440원/ 200,720,000원	24. 10. 01

3 건설업

○ 거래 기본정보

- 위탁기업: 건설업, 대기업
- 수탁기업: 건설업, 중소기업
- 거래관계: 수탁기업은 토목공사업을 위탁받아, 지반보강 공사업을 수행함
- 거래 품목: 토공공사

○ 연동제 적용 핵심 정보

- 거래기간: 2024. 04. 01. ~ 2024. 12. 31. (총 9개월)
- 납품대금: 90억원 (월평균 10억원)
- 주요 원재료(비중): 시멘트 (납품대금의 15%), 플라이애쉬 (납품대금의 15%)
- 도입 배경: 주요 원재료인 시멘트와 플라이애쉬의 가격 변동에 따른 납품대금 조정을 통해 공정한 거래를 실현함

○ 납품대금 연동표

항목	기재내용
1. 연동 대상 목적물등의 명칭	위탁기업의 토공공사
2. 연동 대상 주요 원재료	시멘트, 플라이애쉬
3. 원재료 가격의 기준 지표	한국물가정보/한국물가협회 가격 지수 활용
4. 원재료 가격 변동률 산정 기준 / 비교 시점	기준시점: 약정체결일 또는 대금 변경이 있었던 직전 조정일의 전전월 지수 비교시점: 조정일의 전전월 지수
5. 조정 요건	기준 지수 변동률 ±3.0% 이상 변동 시
6. 조정 주기	3개월
7. 조정일	조정 주기 해당 월의 1일
8. 조정대금 반영일	조정일
9. 하도급대금등 연동 산식	조정 후 납품대금 = 기존 납품대금 + 월 조정액 {월 조정액 = (원재료별 지수변동율 × 원재료 금액)}
9.1. 반영비율	100%
10. 기타 사항	납품대금은 1천원 미만 절사 (100의 자리에서 버림)

**Tip** >> 대상 원재료가 2개 이상인 경우 원재료별로 각각 납품대금 연동표를 작성하는 것이 원칙이나, 동일한 목적물 등에 사용되는 연동대상 원재료로서 연동기준이 동일한 경우 하나의 연동표로 작성할 수 있음.

○ 시뮬레이션

- 원재료 지수 변동

기준 지표	24년 2월	24년 5월	24년 8월
시멘트 지수	100	102	106
플라이애쉬 지수	100	103	108

- 조정 과정

1차 조정 (24. 07. 01)	최초 납품대금	10억원 (24년 4월 납품대금)
	지수 확인	• 기준 : 24년 2월 시멘트 100, 플라이애쉬 100 • 비교 : 24년 5월 시멘트 102, 플라이애쉬 103
	변동률 계산	• 시멘트 : (102 - 100) / 100 = +2.0% • 플라이애쉬 : (103 - 100) / 100 = +3.0%
	조정 요건	• 시멘트 : 변동률(+2.0%)이 조정 요건(±3%)에 미치지 못함 • 플라이애쉬 : 변동률(+3.0%)이 조정 요건(±3%)을 충족
결정	• 플라이애쉬만 조정 • 월 조정액 : 1.5억원 × 3.0% = 0.045억원 증액 • 조정 납품대금 : 10억원 + 0.045억원 = 10.045억원	
2차 조정 (24. 10. 01)	지수 확인	• 기준 : 시멘트는 1차 조정이 없었으므로 최초 기준인 24년 2월 (100)로 유지 플라이애쉬는 1차 조정으로 기준이 24년 5월 (103)로 갱신 • 비교 : 24년 8월 시멘트 106, 플라이애쉬 108
	변동률 계산	• 시멘트 : (106 - 100) / 100 = +6.0% • 플라이애쉬 : (108 - 103) / 103 = +4.85%
	조정 요건	• 시멘트 : 변동률(+6.0%)이 조정 요건(±3%) 충족 • 플라이애쉬 : 변동률(+4.85%)이 조정 요건(±3%) 충족
	결정	• 시멘트, 플라이애쉬 모두 조정 • 시멘트 월 조정액 : 1.5억원 × 6.0% = 0.09억원 증액 • 플라이애쉬 월 조정액 : 1.5억원 × 4.85% = 0.07275억원 증액 • 조정 납품대금 : 10.045억원(직전 대금) + 0.09억원 + 0.07275억원 = 10.20775억원

**Tip** >> 조정 요건을 ±3% 이상으로 정한 경우, 연동 대상 원재료의 기준가격의 기준시점 대비 비교시점의 변동률이 조정요건을 충족하는 경우 납품대금을 조정하지만, 그렇지 않은 경우에는 납품대금을 조정하지 않을 수 있음.  
>> ‘기준시점’은 원재료 가격 비교의 출발점이 되는 과거 시점이며, ‘비교시점’은 가격 변동을 확인하는 현재 시점을 의미함. 이 두 시점 간 가격 변동률이 조정요건을 충족하여 실제 대금 조정이 발생하면, 다음번 비교를 위한 기준시점은 현재의 비교시점으로 갱신됨.

- 납품대금 변동 결과

조정일	대상 원재료	원재료 가격지표		납품단가/월납품대금		조정대금 반영일
		기준시점	비교시점	조정전 금액	조정후 금액	
24. 07. 01	시멘트	100	102	10억원/월	10.045억원/월	24. 07. 01
	플라이애쉬	100	103			
24. 10. 01	시멘트	100	106	10.045억원/월	10.20775억원/월	24. 10. 01
	플라이애쉬	103	108			

#### 4 식품 전처리 가공품 제조

##### ○ 거래 기본정보

- 위탁기업: 식품 제조업, 대기업
- 수탁기업: 식육가공업, 식품 제조 가공 등 육가공품 전처리 가공, 중소기업
- 거래관계: 수탁업체는 육가공품 원재료를 구매하여 전처리 가공 및 포장 작업을 수행
- 거래 품목: 육가공품 전처리 및 포장 제조 위탁

##### ○ 연동제 적용 핵심 정보

- 거래기간: 2024. 06. 01. ~ 2024. 12. 31. (총 7개월)
- 납품대금: 1억 5천 7백만원 (월 9천개 납품)
- 주요 원재료(비중): 육가공품 (납품대금의 60%)
- 도입 배경: 수탁업체는 원재료 가격 변동으로 인한 경영 위험을 줄이고 안정적 사업 운영을 도모하고자 함. 위탁업체 또한 이러한 수탁업체의 어려움을 이해하고 상생 협력의 필요성에 공감하여, 상호 협의를 통해 납품대금 연동제 도입을 추진함. 이는 시장 상황에 따른 합리적인 대금 조정을 통해 양사 간 지속 가능한 협력 관계를 구축하려는 목적을 가짐

##### ○ 납품대금 연동표

항목	기재내용
1. 연동 대상 목적물등의 명칭	식품가공 제조위탁
2. 연동 대상 주요 원재료	육가공품
3. 원재료 가격의 기준 지표	수탁기업이 원재료의 판매처에서 구매한 가격
4. 원재료 가격 변동률 산정 기준 / 비교 시점	기준시점: 약정체결일 또는 대금 변경이 있었던 직전 조정일의 전월 평균
	비교시점: 조정일의 전월 평균
5. 조정 요건	기준 지수 변동률 ±5% 이상 변동 시
6. 조정 주기	1개월
7. 조정일	조정 주기 해당 월의 10일
8. 조정대금 반영일	조정일 당일
9. 하도급대금등 연동 산식	조정 후 납품단가 = 비교시점의 기준지표 + 1,000원
9.1. 반영비율	100%
10. 기타 사항	납품단가 1원 미만 절사(소수점 첫째 자리에서 버림)

**참고** 연동 산식에 포함된 '1,000원'은 주요 원재료 외 인건비, 운반비, 포장비 등 고정적으로 발생하는 비용이 포함된 것임.

**Tip** 원재료는 재료비에 해당하며, 노무비(인건비 등), 경비(운반비, 유류비 등)는 연동제의 적용 대상이 아님.

##### ○ 시뮬레이션

- 원재료 지수 변동

기준 지표	24년 5월	24년 6월	24년 7월	24년 8월
육가공품	1,500원/개	1,600원/개	1,400원/개	1,450원/개

- 조정 과정

1차 조정 (24. 07. 10)	최초 납품단가	2,500원/개 (24년 6월 납품단가)
	지수 확인	<ul style="list-style-type: none"> <li>• 기준 : 5월 육가공품 1,500원/개</li> <li>• 비교 : 6월 육가공품 1,600원/개</li> </ul>
	변동률 계산	$(1,600 - 1,500) / 1,500 = +6.67\%$
	조정 요건	변동률(+6.67%)이 조정 요건(±5%)을 충족
2차 조정 (24. 08. 10)	지수 확인	<ul style="list-style-type: none"> <li>• 기준 : 1차 조정으로 기준이 6월 가격(1,600원/개)으로 갱신</li> <li>• 비교 : 7월 육가공품 1,400원/개</li> </ul>
	변동률 계산	$(1,400 - 1,600) / 1,600 = -12.5\%$
	조정 요건	변동률(-12.5%)이 조정 요건(±5%)을 충족
	결정	<ul style="list-style-type: none"> <li>• 납품단가 조정, 조정 납품단가 : 1,400원 + 1,000원(고정비) = 2,400원</li> <li>• 조정 납품대금 : 2,400원 × 9,000개 = 21,600,000원</li> </ul>
3차 조정 (24. 09. 10)	지수 확인	<ul style="list-style-type: none"> <li>• 기준 : 2차 조정으로 기준이 7월 가격(1,400원/개)으로 갱신</li> <li>• 비교 : 8월 육가공품 1,450원/개</li> </ul>
	변동률 계산	$(1,450 - 1,400) / 1,400 = +3.57\%$
	조정 요건	변동률(+3.57%)이 조정 요건(±5%)에 미치지 못함
	결정	<ul style="list-style-type: none"> <li>• 납품단가 조정 없이 2,400원으로 유지</li> <li>• 조정 납품대금 : 2,400원 × 9,000개 = 21,600,000원</li> </ul>

**Tip** 원재료 실거래가격 증빙자료 관리 : 공신력 있는 외부 지표가 없을 경우, 실제 매입가격을 연동 기준지표로 협의할 수 있음. 이를 위해 평소에 원재료 매입 내역(세금계산서, 거래명세서 등)을 상세히 관리하면, 연동제 협의 시 투명하고 유리한 근거 자료로 제시할 수 있음.

- 납품대금 변동 결과

조정일	대상 원재료	원재료 가격지표		납품단가/월납품대금		조정대금 반영일
		기준시점	비교시점	조정전 금액	조정후 금액	
24. 07. 10	육가공품	1,500원/개	1,600원/개	2,500원/ 22,500,000원	2,600원/ 23,400,000원	24. 07. 10
24. 08. 10	육가공품	1,600원/개	1,400원/개	2,600원/ 23,400,000원	2,400원/ 21,600,000원	24. 08. 10
24. 09. 10	육가공품	1,400원/개	1,450원/개	2,400원/ 21,600,000원	2,400원/ 21,600,000원	24. 09. 10

5 선박 부품 제조

○ 거래 기본정보

- 위탁기업: 선박 건조 및 관련 제품 제조업체, 대기업
- 수탁기업: 선박부품 제조, 중소기업
- 거래관계: 수탁업체는 선박용 희생양극 등 핵심 부품을 제조하며, 생산에 필요한 알루미늄 및 아연(Zinc)과 같은 원자재 가격이 국제시장 상황에 따라 크게 변동하는 특징을 가짐
- 거래 품목: 선박에 사용되는 ICCP 시스템 부품(희생양극) 제조 위탁 계약

○ 연동제 적용 핵심 정보

- 거래기간: 2024. 01. 01. ~ 2024. 12. 31. (총 12개월)
- 납품대금: 23억원 (월 9억 6천개 납품)
- 주요 원재료(비중): 알루미늄 (납품대금의 93%)
- 도입 배경: 예측 불가능한 원자재 가격 변동이 수반하는 경영 리스크는 수탁업체에 큰 부담이었고, 이는 안정적인 부품 공급에도 영향을 미칠 수 있음. 위탁업체 또한 이러한 시장의 특성을 충분히 인지하고 있었기에, 상호 협의를 통해 원가 변동 위험을 공정하게 분담하고 장기적인 협력 관계를 강화하고자 납품대금 연동제 도입을 결정함

○ 납품대금 연동표

항목	기재내용
1. 연동 대상 목적물등의 명칭	희생양극
2. 연동 대상 주요 원재료	알루미늄
3. 원재료 가격의 기준 지표	알루미늄(런던금속거래소(LME, 현물))
4. 원재료 가격 변동률 산정 기준 / 비교 시점	기준시점: 약정체결일 또는 대금 변경이 있었던 직전 조정일의 전월(평균)
	비교시점: 조정일의 전월 (평균)
5. 조정 요건	기준가격 대비 ±1% 이상 변동 시
6. 조정 주기	1개월
7. 조정일	매월의 1일
8. 조정대금 반영일	조정일 당일
9. 하도급대금등 연동 산식	조정 후 납품단가 = 직전 단가 × [1 + {(비교시점의 기준지표 × 비교시점의 환율) / (기준시점의 기준지표 × 기준시점의 환율) - 1} × 주요 원재료 비중]
9.1. 반영비율	100%
10. 기타 사항	납품단가 1원 미만 절사(소수점 첫째 자리에서 버림)

○ 시뮬레이션

- 원재료 지수 변동

기준 지표	23년 12월	24년 1월	24년 2월	24년 3월
알루미늄	USD2,174.2	USD2,194.1	USD2,182.5	USD2,222.3
평균 환율	1,290.4원/USD	1,332.5원/USD	1,332.8원/USD	1,324.5원/USD

- 조정 과정

1차 조정 (24. 02. 01)	최초 납품단가	2,000원/kg (24년 1월 납품단가)
	지수 확인	• 기준 : 23년 12월 평균 LME 가격 2,174.2 USD, 환율 1,290.4원 • 비교 : 24년 1월 평균 LME 가격 2,194.1 USD, 환율 1,332.5원
	변동률 계산	$\{(2,194.1 \times 1,332.5) / (2,174.2 \times 1,290.4)\} - 1 = +4.174\%$
	조정 요건	변동률(+4.174%)이 조정 요건(±1%)을 충족
2차 조정 (24. 03. 01)	결정	• 납품단가 조정, 조정 납품단가 : $2,000원 \times \{1 + (0.04174 \times 0.93)\} = 2,077원$ (1원 미만 절사) • 조정 납품대금 : $2,077원 \times 96,000개 = 199,392,000원$
	지수 확인	• 기준 : 1차 조정으로 기준이 24년 1월 평균 LME 가격 2,194.1 USD, 환율 1,332.5원으로 갱신 • 비교 : 24년 2월 평균 LME 가격 2,182.5 USD, 환율 1,332.8원
	변동률 계산	$\{(2,182.5 \times 1,332.8) / (2,194.1 \times 1,332.5)\} - 1 = -0.46\%$
3차 조정 (24. 04. 01)	조정 요건	변동률(-0.46%)이 조정 요건(±1%)에 미치지 못함
	결정	• 납품단가 조정 없이 2,077원으로 유지 • 조정 납품대금 : $2,077원 \times 96,000개 = 199,392,000원$
	지수 확인	• 기준 : 2차 조정이 없었으므로, 기준은 24년 1월 평균 LME 가격 2,194.1 USD, 환율 1,332.5원으로 유지 • 비교 : 24년 3월 평균 LME 가격 2,222.3 USD, 환율 1,324.5원
	변동률 계산	$\{(2,222.3 \times 1,324.5) / (2,194.1 \times 1,332.5)\} - 1 = +0.71\%$
3차 조정 (24. 04. 01)	조정 요건	변동률(+0.71%)이 조정 요건(±1%)에 미치지 못함
	결정	• 납품단가 조정 없이 2,077원으로 유지 • 조정 납품대금 : $2,077원 \times 96,000개 = 199,392,000원$

- 납품대금 변동 결과

조정일	대상 원재료	원재료 가격지표		납품단가/월납품대금		조정대금 반영일
		기준시점	비교시점	조정전 금액	조정후 금액	
24. 02. 01	알루미늄	2,174.2\$ × 1,290.4원/\$	2,194.1\$ × 1,332.5원/\$	2,000원/192,000,000원	2,077원/199,392,000원	24. 02. 01
24. 03. 01	알루미늄	2,194.1\$ × 1,332.5원/\$	2,182.5\$ × 1,332.8원/\$	2,077원/199,392,000원	2,077원/199,392,000원	24. 03. 01
24. 04. 01	알루미늄	2,194.1\$ × 1,332.5원/\$	2,222.3\$ × 1,324.5원/\$	2,077원/199,392,000원	2,077원/199,392,000원	24. 04. 01

6 유량계 제조

○ 거래 기본정보

- 위탁기업: 화학·에너지·환경 분야 제조업체, 대기업
- 수탁기업: 유량계를 포함한 유체관련 계측기 제조 및 공급, 중소기업
- 거래관계: 위탁업체는 유량계 제조를 위탁하여 납품받고 있음
- 거래 품목: 전자식 신호출력형 유량계 제조 위탁

○ 연동제 적용 핵심 정보

- 거래기간: 2024. 09. 01. ~ 2024. 12. 31. (총 4개월)
- 납품대금: 1억 1천 7백만원 (월 65개 납품)
- 주요 원재료(비중): 계측기기 센서 (납품대금의 11.5%)
- 도입 배경: 주요 원재료인 계측기기 센서가 수입 원재료로, 가격 변동 위험을 줄일 수 있는 방안이 필요하다고 판단하여 납품대금 연동제 도입을 검토함. 이는 원가 변동 위험을 위탁기업과 공정하게 분담하고 안정적인 사업 운영을 도모하려는 목적을 가짐

○ 납품대금 연동표

항목	기재내용
1. 연동 대상 목적물등의 명칭	유량계
2. 연동 대상 주요 원재료	계측기기 센서
3. 원재료 가격의 기준 지표	주거래처 실구매가격
4. 원재료 가격 변동률 산정 기준 / 비교 시점	기준시점: 약정체결일 또는 대금 변경이 있었던 직전 조정일의 전월 평균 비교시점: 조정일의 전월 평균
5. 조정 요건	기준가격 대비 ±3% 이상 변동 시
6. 조정 주기	1개월
7. 조정일	매월의 1일
8. 조정대금 반영일	조정일 당일
9. 하도급대금등 연동 산식	조정 후 납품단가 = 직전 납품가 + {(비교시점 원재료 단가 - 기준시점 원재료 단가) × 반영비율}
9.1. 반영비율	50%
10. 기타 사항	납품단가 1원 미만 절사(소수점 첫째 자리에서 버림)

**Tip** >> 반영비율은 수탁·위탁 기업간 협의를 통하여 조정할 수 있음. 해당사례는 원재료 변동에 대한 반영비율을 50%로 협의하여 진행한 사례임.

○ 시뮬레이션

- 원재료 지수 변동

기준 지표	24년 8월	24년 9월	24년 10월	24년 11월
계측기기센서	52,000원/개	53,500원/개	58,000원/개	65,000원/개

- 조정 과정

1차 조정 (24. 10. 01)	최초 납품단가	450,000원/개 (24년 9월 납품단가)		
	지수 확인	<ul style="list-style-type: none"> <li>• 기준: 8월 계측기기센서 52,000원/개</li> <li>• 비교: 9월 계측기기센서 53,500원/개</li> </ul>		
	변동률 계산	$(53,500 - 52,000) / 52,000 = +2.89\%$		
	조정 요건	변동률(+2.89%)이 조정 요건(±3%)에 미치지 못함		
2차 조정 (24. 11. 01)	결정	<ul style="list-style-type: none"> <li>• 납품단가 조정 없이 450,000원으로 유지</li> <li>• 조정 납품대금: 450,000원 × 65개 = 29,250,000원</li> </ul>		
	지수 확인	<ul style="list-style-type: none"> <li>• 기준: 1차 조정이 없었으므로 최초 기준인 8월 가격(52,000원/개)으로 유지</li> <li>• 비교: 10월 계측기기센서 58,000원/개</li> </ul>		
	변동률 계산	$(58,000 - 52,000) / 52,000 = 11.54\%$		
3차 조정 (24. 12. 01)	조정 요건	변동률(11.54%)이 조정 요건(±3%)을 충족		
	결정	<ul style="list-style-type: none"> <li>• 납품단가 조정, 조정 납품단가: 450,000원 + <math>\{(58,000 - 52,000) \times 0.5\} = 453,000</math>원</li> <li>• 조정 납품대금: 453,000원 × 65개 = 29,445,000원</li> </ul>		
	지수 확인	<ul style="list-style-type: none"> <li>• 기준: 2차 조정으로 기준이 10월 가격(58,000원/개)으로 갱신</li> <li>• 비교: 11월 계측기기센서 65,000원/개</li> </ul>		
3차 조정 (24. 12. 01)	변동률 계산	$(65,000 - 58,000) / 58,000 = +12.07\%$		
	조정 요건	변동률(+12.07%)이 조정 요건(±3%)을 충족		
	결정	<ul style="list-style-type: none"> <li>• 납품단가 조정, 조정 납품단가: 453,000원 + <math>\{(65,000 - 58,000) \times 0.5\} = 456,500</math>원</li> <li>• 조정 납품대금: 456,500원 × 65개 = 29,672,500원</li> </ul>		

- 납품대금 변동 결과

조정일	대상 원재료	원재료 가격지표		납품단가/월납품대금		조정대금 반영일
		기준시점	비교시점	조정전 금액	조정후 금액	
24. 10. 01	계측기기센서	52,000원/개	53,500원/개	450,000원/ 29,250,000원	450,000원/ 29,250,000원	24. 10. 01
24. 11. 01	계측기기센서	52,000원/개	58,000원/개	450,000원/ 29,250,000원	453,000원/ 29,445,000원	24. 11. 01
24. 12. 01	계측기기센서	58,000원/개	65,000원/개	453,000원/ 29,445,000원	456,500원/ 29,672,500원	24. 12. 01

7 합성수지 제품 제조

○ 거래 기본정보

- 위탁기업: 아파트 건설 및 도급 건축공사, 중견기업
- 수탁기업: 합성수지 제품 제조, 중소기업
- 거래관계: 위탁업체는 수탁업체에 난방관(XL PIPE) 제조를 위탁하여 납품받고 있음
- 거래 품목: 난방관(XL PIPE)

○ 연동제 적용 핵심 정보

- 거래기간: 2024.05.01. ~ 2025.04.30. (총 12개월)
- 납품대금: 5억원 (월 2억 8천개 납품)
- 주요 원재료(비중): HDPE (고밀도 폴리에틸렌) (납품대금의 70%)
- 도입 배경 : 난방관 제조의 핵심 원재료인 HDPE는 국제 유가 및 화학 시장 상황에 따라 가격 변동성이 큰 상황으로, 수탁업체는 이러한 원자재 가격 변동으로 인한 경영 리스크를 줄이고 안정적인 사업 운영을 도모하고자 함. 위탁업체 또한 안정적인 자재 수급과 더불어 협력사와의 상생 협력의 필요성에 공감, 상호 협의를 통해 납품대금 연동제 도입을 결정했음

○ 납품대금 연동표

항목	기재내용
1. 연동 대상 목적물등의 명칭	난방관(XL PIPE)
2. 연동 대상 주요 원재료	HDPE
3. 원재료 가격의 기준 지표	주거래처 실구매가
4. 원재료 가격 변동률 산정 기준 / 비교 시점	기준시점: 약정체결일 또는 대금 변경이 있었던 직전 조정일의 전 3개월 평균
	비교시점: 조정일의 전 3개월 평균
5. 조정 요건	기준가격 대비 ±5% 이상 변동 시
6. 조정 주기	3개월
7. 조정일	8월 1일, 11월 1일, 2월 1일
8. 조정대금 반영일	조정일 당일
9. 하도급대금등 연동 산식	조정 후 납품단가 = 직전 단가 × [1 + {(비교시점의 기준지표 / 기준시점의 기준지표) - 1} × 주요 원재료 비중]
9.1.반영비율	100%
10. 기타 사항	납품단가 1원 미만 절사(소수점 첫째 자리에서 버림)

○ 시뮬레이션

- 원재료 지수 변동

기준 지표	24년 2~4월	24년 5~7월	24년 8~10월	24년 11월~25년 2월
HDPE	1,300원/kg	1,378원/kg	1,339원/kg	1,456원/kg

- 조정 과정

1차 조정 (24. 08. 01)	최초 납품단가	1,500원/m (24년 5 ~ 7월 납품단가)
	지수 확인	<ul style="list-style-type: none"> <li>• 기준 : 24년 2 ~ 4월 평균 HDPE구매가 1,300원/kg</li> <li>• 비교 : 24년 5 ~ 7월 평균 HDPE구매가 1,378원/kg</li> </ul>
	변동률 계산	$(1,378 - 1,300) / 1,300 = +6.0\%$
	조정 요건	변동률(+6.0%)이 조정 요건(±5%)을 충족
2차 조정 (24. 11. 01)	지수 확인	<ul style="list-style-type: none"> <li>• 기준 : 1차 조정으로 기준이 5 ~ 7월 평균 HDPE구매가 (1,378원/kg)로 갱신</li> <li>• 비교 : 24년 8 ~ 10월 평균 HDPE구매가 1,339원/kg</li> </ul>
	변동률 계산	$(1,339 - 1,378) / 1,378 = -2.83\%$
	조정 요건	변동률(-2.83%)이 조정 요건(±5%)에 미치지 못함
	결정	<ul style="list-style-type: none"> <li>• 납품단가 조정 없이 1,563원/m로 유지</li> <li>• 조정 납품대금 : 1,563원 × 28,000개 = 43,764,000원</li> </ul>
3차 조정 (25. 02. 01)	지수 확인	<ul style="list-style-type: none"> <li>• 기준 : 2차 조정이 없었으므로 2차 기준인 5 ~ 7월 평균구매가 (1,378원/kg)로 유지</li> <li>• 비교 : 24년 11월 ~ 25년 2월 평균 HDPE구매가 1,456원/kg</li> </ul>
	변동률 계산	$(1,456 - 1,378) / 1,378 = +5.66\%$
	조정 요건	변동률(+5.66%)이 조정 요건(±5%)을 충족
	결정	<ul style="list-style-type: none"> <li>• 납품단가 조정, 조정 납품단가 : <math>1,563 \times \{(1 + (0.0566 \times 0.70))\} = 1,624\text{원/m}</math> (1원 미만 절사)</li> <li>• 조정 납품대금 : 1,624원 × 28,000개 = 45,472,000원</li> </ul>

- 납품대금 변동 결과

조정일	대상 원재료	원재료 가격지표		납품단가/월납품대금		조정대금 반영일
		기준시점	비교시점	조정전 금액	조정후 금액	
24. 08. 01	HDPE	1,300원/kg	1,378원/kg	1,500원/ 42,000,000원	1,563원/ 43,764,000원	24. 08. 01
24. 11. 01	HDPE	1,378원/kg	1,339원/kg	1,563원/ 43,764,000원	1,563원/ 43,764,000원	24. 11. 01
25. 02. 01	HDPE	1,378원/kg	1,456원/kg	1,563원/ 43,764,000원	1,624원/ 45,472,000원	25. 02. 01

## 8 투광등 제조

### ○ 거래 기본정보

- 위탁기업: \*\*발전, 공기업
- 수탁기업: 제조, 중소기업
- 거래관계: 위탁업체는 수탁업체에 투광등 제작을 위탁하여 납품받고 있음
- 거래 품목: 투광등

### ○ 연동제 적용 핵심 정보

- 거래기간: 2024. 04. 01. ~ 2025. 03. 31. (총 12개월)
- 납품대금: 약 2억 2천 5백만원 (월 830개 납품)
- 주요 원재료(비중): 알루미늄 (납품대금의 18.5%)
- 도입 배경: 장애인 고용창출을 목적으로 설립된 수탁업체는 원료의 사소한 가격 변동에도 취약한 구조이기에, 공기업인 위탁업체에서는 협력 중소기업의 안정적인 경영 환경이 곧 품질 높은 제품 공급으로 이어진다는 상생의 철학 아래, 원재료 가격 변동 위험을 공동으로 관리하기 위한 납품대금 연동제 도입을 추진. 수탁기업은 안정적인 사업 운영을 도모하게 됨

### ○ 납품대금 연동표

항목	기재내용
1. 연동 대상 목적물등의 명칭	투광등 제작 납품
2. 연동 대상 주요 원재료	알루미늄
3. 원재료 가격의 기준 지표	한국은행 생산자물가지수(PPI) - 알루미늄 항목
4. 원재료 가격 변동률 산정 기준 / 비교 시점	기준시점: 약정체결일 또는 직전 대금 변경이 있었던 조정일의 전월 지수
	비교시점: 조정일의 전월 지수
5. 조정 요건	기준가격 대비 ±3% 이상 변동 시
6. 조정 주기	분기
7. 조정일	분기 첫째 일
8. 조정대금 반영일	조정일 당일
9. 하도급대금등 연동 산식	조정 후 납품단가 = 기준 단가 × [1 + {(비교시점의 기준지표 / 기준시점의 기준지표) - 1} × 주요 원재료 비중]
9.1. 반영비율	100%
10. 기타 사항	납품단가 1원 미만 절사 (소수점 첫째 자리에서 버림)

### ○ 시뮬레이션

- 원재료 지수 변동

기준 지표	24년 3월	24년 6월	24년 9월	24년 12월
알루미늄 PPI	100.0	105.0	101.5	103.0

- 조정 과정

1차 조정 (24. 07. 01)	최초 납품단가	22,560원/개 (24년 4월 납품단가)
	지수 확인	<ul style="list-style-type: none"> <li>• 기준 : 24년 3월 알루미늄 PPI 100.0</li> <li>• 비교 : 24년 6월 알루미늄 PPI 105.0</li> </ul>
	변동률 계산	(105.0 - 100.0) / 100.0 = +5.0%
	조정 요건	변동률(+5.0%)이 조정 요건(±3%)을 충족
2차 조정 (24. 10. 01)	지수 확인	<ul style="list-style-type: none"> <li>• 기준 : 1차 조정으로 기준이 24년 6월 알루미늄 PPI 105.0으로 갱신</li> <li>• 비교 : 24년 9월 알루미늄 PPI 101.5</li> </ul>
	변동률 계산	(101.5 - 105.0) / 105.0 = -3.33%
	조정 요건	변동률(-3.33%)이 조정 요건(±3%)을 충족
	결정	<ul style="list-style-type: none"> <li>• 납품단가 조정, 조정 납품단가 : 22,560 × {1 + (0.050 × 0.185)} = 22,768원/개 (1원 미만 절사)</li> <li>• 조정 납품대금 : 22,768원 × 830개 = 18,897,440원</li> </ul>
3차 조정 (25. 01. 01)	지수 확인	<ul style="list-style-type: none"> <li>• 기준 : 2차 조정으로, 기준이 24년 9월 알루미늄 PPI 101.5으로 갱신</li> <li>• 비교 : 24년 12월 알루미늄 PPI 103.0</li> </ul>
	변동률 계산	(103.0 - 101.5) / 101.5 = +1.48%
	조정 요건	변동률(+1.48%)이 조정 요건(±3%)에 미치지 못함
	결정	<ul style="list-style-type: none"> <li>• 납품단가 조정 없이 22,627원/개 으로 유지</li> <li>• 조정 납품대금 : 22,627원 × 830개 = 18,780,410원</li> </ul>

- 납품대금 변동 결과

조정일	대상 원재료	원재료 가격지표		납품단가/월납품대금		조정대금 반영일
		기준시점	비교시점	조정전 금액	조정후 금액	
24. 07. 01	알루미늄	100.0	105.0	22,560원/ 18,724,800원	22,768원/ 18,897,440원	24. 07. 01
24. 10. 01	알루미늄	105.0	101.5	22,768원/ 18,897,440원	22,627원/ 18,780,410원	24. 10. 01
25. 01. 01	알루미늄	101.5	103.0	22,627원/ 18,780,410원	22,627원/ 18,780,410원	25. 01. 01

9 배관용 스테인리스 강관 제조

○ 거래 기본정보

- 위탁기업: 냉간 압연 및 압품 제품 제조, 중견기업
- 수탁기업: 배관용 스테인리스 강관 제조, 중소기업
- 거래관계: 위탁업체는 배관용 스테인리스 강관을 제조 위탁하여 납품받고 있음
- 거래 품목: 배관용 스테인리스 강관

○ 연동제 적용 핵심 정보

- 거래기간: 2023. 06. 01 ~ 2025. 05. 31. (총 24개월)
- 납품대금: 약 240억원 (월 2천개 납품)
- 주요 원재료(비중): 열간 압연 스테인리스 강판 및 강대 (납품대금의 60%), 이 중 니켈 가격 반영률 70%
- 도입 배경: 수탁기업과 위탁기업은 23년 6월부터 장기 납품 계약을 체결, 안정적인 거래 관계를 유지해왔음. 계약 초기에는 주요 원재료인 열간 압연 스테인리스 강판 및 강대의 가격이 비교적 안정적이었으나 2024년 초부터 국제 니켈 가격(스테인리스 강판의 주요 원료)이 급등락을 반복하는 등 시장 불확실성이 커지기 시작함  
수탁기업의 원가 부담과 위탁기업의 장기적인 안정적 공급망 관리를 위해, 양사는 상호 협의를 통해 2024년 7월 1일부로 기존 장기 계약에 납품 대금 연동 약정을 추가하기로 결정함

○ 납품대금 연동표

항목	기재내용
1. 연동 대상 목적물등의 명칭	배관용 스테인리스 강관
2. 연동 대상 주요 원재료	열간 압연 스테인리스 강판 및 강대 (니켈 가격 지표 참조)
3. 원재료 가격의 기준 지표	LME 니켈 월평균가격 (US\$/톤) (가격기준: Cash Seller & settlement), (환율: 하나은행 매매기준율 전월평균 적용)
4. 원재료 가격 변동률 산정 기준 / 비교 시점	기준시점: 연동 약정 추가 시점 또는 직전 대금 변경이 있었던 조정일의 전월 가격 비교시점: 조정일의 전월 가격
5. 조정 요건	기준가격 대비 ±3% 이상 변동 시
6. 조정 주기	매월
7. 조정일	매월 1일
8. 조정대금 반영일	조정일 당일
9. 하도급대금등 연동 산식	조정 후 납품단가 = 직전 단가 × [1 + {(비교시점의 LME 니켈 가격 / 기준시점의 LME 니켈 가격) - 1} × 원재료 비중 × 가격 반영률] * 주요 원재료 비중 = 0.60, 가격 반영률 = 0.70
9.1. 반영비율	100%
10. 기타 사항	납품단가 1원 미만 절사 (소수점 첫째 자리에서 버림)

○ 시뮬레이션

- 원재료 지수 변동

기준 지표	24년 6월	24년 7월	24년 8월	24년 9월
LME 니켈	USD17,508.2	USD16,390.3	USD16,249.7	USD18,255.2
평균 환율	1,360원/USD	1,355원/USD	1,350원/USD	1,340원/USD

- 조정 과정

1차 조정 (24. 08. 01)	최초 납품단가	500,000원/개 (24년 7월 납품단가)
	지수 확인	• 기준 : 24년 6월 LME 니켈 가격 17,508.2 USD, 환율 1,360원 • 비교 : 24년 7월 LME 니켈 가격 16,390.3 USD, 환율 1,355원
	변동률 계산	$\{(16,390.3 \times 1,355) / (17,508.2 \times 1,360)\} - 1 = -6.735\%$
	조정 요건	변동률(-6.735%)이 조정 요건(±3%)을 충족
2차 조정 (24. 09. 01)	결정	• 납품단가 조정, 조정 납품단가 : $500,000 \times \{1 + (-0.06735 \times 0.60 \times 0.70)\} = 485,856\text{원/개}$ (1원 미만 절사) • 조정 납품대금 : $485,856\text{원} \times 2,000\text{개} = 971,712,000\text{원}$
	지수 확인	• 기준 : 1차 조정으로 기준이 24년 7월 LME 니켈 가격 16,390.3 USD, 환율 1,355원으로 갱신 • 비교 : 24년 8월 LME 니켈 가격 16,249.7 USD, 환율 1,350원
	변동률 계산	$\{(16,249.7 \times 1,350) / (16,390.3 \times 1,355)\} - 1 = -1.22\%$
	조정 요건	변동률(-1.22%)이 조정 요건(±3%)에 미치지 못함
3차 조정 (24. 10. 01)	결정	• 납품단가 조정 없이 485,856원/개로 유지 • 조정 납품대금 : $485,856\text{원} \times 2,000\text{개} = 971,712,000\text{원}$
	지수 확인	• 기준 : 2차 조정이 없었으므로, 기준은 24년 7월 LME 니켈 가격 16,390.3 USD, 환율 1,355원으로 유지 • 비교 : 24년 9월 LME 니켈 가격 18,255.2 USD, 환율 1,340원
	변동률 계산	$\{(18,255.2 \times 1,340) / (16,390.3 \times 1,355)\} - 1 = +10.15\%$
	조정 요건	변동률(+10.15%)이 조정 요건(±3%)을 충족
3차 조정 (24. 10. 01)	결정	• 납품단가 조정, 조정 납품단가 : $485,856 \times \{1 + (0.1015 \times 0.60 \times 0.70)\} = 506,568\text{원/개}$ (1원 미만 절사) • 조정 납품대금 : $506,568\text{원} \times 2,000\text{개} = 1,013,136,000\text{원}$

- 납품대금 변동 결과

조정일	대상 원재료	원재료 가격지표		납품단가/월납품대금		조정대금 반영일
		기준시점	비교시점	조정전 금액	조정후 금액	
24. 08. 01	니켈	17,508.2\$ × 1,360원/\$	16,390.3\$ × 1,355원/\$	500,000원/ 1,000,000천원	485,856원/ 971,712천원	24. 08. 01
24. 09. 01	니켈	16,390.3\$ × 1,355원/\$	16,249.7\$ × 1,350원/\$	485,856원/ 971,712천원	485,856원/ 971,712천원	24. 09. 01
24. 10. 01	니켈	16,390.3\$ × 1,355원/\$	18,255.2\$ × 1,340원/\$	485,856원/ 971,712천원	506,568원/ 1,013,136천원	24. 10. 01

10 원두커피 제조

○ 거래 기본정보

- 위탁기업: 증류기, 열교환기 및 가스발생기 제조, 중견기업
- 수탁기업: 커피 제조업, 소기업
- 거래관계: 위탁업체는 커피머신 제조업체로 전용 원두커피 공급 계약을 수탁업체와 체결함
- 거래 품목: 원두 커피 공급

○ 연동제 적용 핵심 정보

- 거래기간: 2024. 07. 01. ~ 2028. 06. 30. (총 48개월)
- 납품대금: 약 3억 4천 6백만원 (월 약 2,060개 납품)
- 주요 원재료(비중): 생두 (납품대금의 31.21%)
- 도입 배경: 수탁기업은 주요 원재료인 생두 가격 변동에 따른 경영 위험을 줄이고 안정적인 사업 운영이 필요. 커피 생두는 국제 시세의 영향을 크게 받아 가격 변동성이 높기 때문에, 고정된 납품단가로는 지속적인 수익성 확보가 어려움. 이에 상호 협의를 통해 납품대금 연동제 도입을 추진

○ 납품대금 연동표

항목	기재내용
1. 연동 대상 목적물등의 명칭	원두커피 공급 계약
2. 연동 대상 주요 원재료	생두
3. 원재료 가격의 기준 지표	aT식품정보통계 (농축수산물 도매가격) (품목: 커피 생두, 산지/수입산, 규격: kg)
4. 원재료 가격 변동률 산정 기준 / 비교 시점	기준시점: 직전 대금 변경이 있었던 조정일(또는 약정체결일)의 전월 평균 가격 비교시점: 조정일의 전월 평균 가격
5. 조정 요건	기준가격 대비 ±3% 이상 변동 시
6. 조정 주기	3개월
7. 조정일	조정주기 해당 월의 5일 (예: 10월 5일, 1월 5일, 4월 5일, 7월 5일)
8. 조정대금 반영일	조정일 당일
9. 하도급대금등 연동 산식	조정 후 납품단가 = 직전 단가 + (직전 단가 × 생두 가격 변동률 × 주요 원재료 비중 × 반영 비율) * 주요 원재료 비중 = 0.3121, 반영 비율 = 1.00
9.1. 반영비율	100%
10. 기타 사항	납품단가 1원 미만 절사 (소수점 첫째 자리에서 버림)

○ 시뮬레이션

- 원재료 지수 변동

기준 지표	24년 6월	24년 9월	24년 12월	25년 3월
생두	8,000원/kg	8,200원/kg	8,500원/kg	8,100원/kg

- 조정 과정

1차 조정 (24. 10. 05)	최초 납품단가	3,500원/개 (24년 7월 납품단가)
	지수 확인	• 기준 : 24년 6월 생두가격 8,000원/kg • 비교 : 24년 9월 생두가격 8,200원/kg
	변동률 계산	$(8,200 - 8,000) / 8,000 = +2.5\%$
	조정 요건	변동률(+2.5%)이 조정 요건(±3%)에 미치지 못함
2차 조정 (25. 01. 05)	지수 확인	• 기준 : 1차 조정이 없었으므로, 기준은 24년 6월 생두가격 8,000원/kg • 비교 : 24년 12월 생두가격 8,500원/kg
	변동률 계산	$(8,500 - 8,000) / 8,000 = 6.25\%$
	조정 요건	변동률(+6.25%)이 조정 요건(±3%)을 충족
	결정	• 납품단가 조정, 조정 납품단가 : $3,500 \times \{1 + (0.0625 \times 0.3121 \times 1.00)\} = 3,568\text{원/개}$ (1원 미만 절사) • 조정 납품대금 : $3,568\text{원} \times 2,060\text{개} = 7,350,800\text{원}$
3차 조정 (25. 04. 05)	지수 확인	• 기준 : 2차 조정으로, 기준은 24년 12월 생두가격 8,500원/kg으로 갱신 • 비교 : 25년 3월 생두가격 8,100원/kg
	변동률 계산	$(8,100 - 8,500) / 8,500 = -4.71\%$
	조정 요건	변동률(-4.71%)이 조정 요건(±3%)을 충족
	결정	• 납품단가 조정, 조정 납품단가 : $3,568 \times \{1 + (-0.0471 \times 0.3121 \times 1.00)\} = 3,515\text{원/개}$ (1원 미만 절사) • 조정 납품대금 : $3,515\text{원} \times 2,060\text{개} = 7,240,900\text{원}$

- 납품대금 변동 결과

조정일	대상 원재료	원재료 가격지표		납품단가/월납품대금		조정대금 반영일
		기준시점	비교시점	조정전 금액	조정후 금액	
24. 10. 05	생두	8,000원/kg	8,200원/kg	3,500원/ 7,210,000원	3,500원/ 7,210,000원	24. 10. 05
25. 01. 05	생두	8,000원/kg	8,500원/kg	3,500원/ 7,210,000원	3,568원/ 7,350,800원	25. 01. 05
25. 04. 05	생두	8,500원/kg	8,100원/kg	3,568원/ 7,350,800원	3,515원/ 7,240,900원	25. 04. 05

## II 화장품 용기 제조

### ○ 거래 기본정보

- 위탁기업: 화장품 제조 및 유통업체, 중견기업
- 수탁기업: 화장품 용기 플라스틱 성형용기 제조업, 중소기업
- 거래관계: 수탁기업은 위탁기업의 화장품 용기를 제조하여 납품함. 주요 원재료인 ABS수지의 국제 시세 변동에 따른 가격 변동 리스크가 큼
- 거래 품목: 화장품 용기 (플라스틱 성형 제품)

### ○ 연동제 적용 핵심 정보

- 거래기간: 2024. 01. 01. ~ 2024. 12. 31. (총 12개월)
- 납품대금: 35억 7천만원 (월 약 297,500개 납품)
- 주요 원재료(비중): ABS수지 (납품대금의 20%)
- 도입 배경: 국제 유가 및 원자재 시장 상황에 따라 ABS수지 가격 변동성이 커, 수탁기업의 경영 리스크를 줄이고 안정적인 사업 운영을 도모하고자 함. 위탁기업 또한 안정적인 용기 공급과 상생 협력의 필요성에 공감하여, 상호 협의를 통해 납품대금 연동제 도입을 결정함

### ○ 납품대금 연동표

항목	기재내용
1. 연동 대상 목적물등의 명칭	위탁기업의 화장품 제조에 사용되는 화장품 용기
2. 연동 대상 주요 원재료	ABS수지
3. 원재료 가격의 기준 지표	한국수입협회(KOIMA)/국제원자재가격정보(ABS수지), 하나은행 매매기준율 3개월 평균 환율 지표 활용
4. 원재료 가격 변동률 산정 기준 / 비교 시점	기준시점: 약정체결일 또는 직전 대금 변경이 있었던 조정일의 전 3개월 지수 및 환율 평균
	비교시점: 조정일의 전 3개월 지수 및 환율 평균
5. 조정 요건	기준가격 대비 ±5% 이상 변동 시
6. 조정 주기	3개월
7. 조정일	조정 주기 해당 월의 5일
8. 조정대금 반영일	조정일 당일
9. 하도급대금등 연동 산식	조정 후 납품단가 = 직전 단가 × [1 + {(비교시점의 ABS 수지 가격 × 비교시점의 환율) / (기준시점의 ABS 수지 가격 × 기준시점의 환율) - 1} × 주요 원재료 비율]
9.1.반영비율	100%
10. 기타 사항	납품단가 1원 미만 절사 (소수점 첫째 자리에서 버림)

### ○ 시뮬레이션

- 원재료 지수 변동

기준 지표	23년 4분기	24년 1분기	24년 2분기	24년 3분기
ABS 수지	USD1,500	USD1,580	USD1,590	USD1,530
평균 환율	1,300원/USD	1,329원/USD	1,358원/USD	1,310원/USD

- 조정 과정

1차 조정 (24. 04. 05)	최초 납품단가	1,000원/개 (24년 1월기준)
	지수 확인	<ul style="list-style-type: none"> <li>• 기준: 23년 4분기 ABS수지 가격 1,500 USD, 환율 1,300원</li> <li>• 비교: 24년 1분기 ABS수지 가격 1,580 USD, 환율 1,329원</li> </ul>
	변동률 계산	$\{(1,580 \times 1,329) - (1,500 \times 1,300)\} / (1,500 \times 1,300) = +7.68\%$
	조정 요건	변동률(+7.68%)이 조정 요건(±5%)을 충족
2차 조정 (24. 07. 05)	결정	<ul style="list-style-type: none"> <li>• 납품단가 조정, 조정 납품단가: <math>1,000 \times \{1 + (0.0768 \times 0.20)\} = 1,015\text{원/개}</math> (1원 미만 절사)</li> <li>• 조정 납품대금: <math>1,015\text{원} \times 297,500\text{개} = 301,962,500\text{원}</math></li> </ul>
	지수 확인	<ul style="list-style-type: none"> <li>• 기준: 1차 조정으로 기준이 24년 1분기 ABS수지 가격 1,580 USD, 환율 1,329원으로 갱신</li> <li>• 비교: 24년 2분기 ABS수지 가격 1,590 USD, 환율 1,358원</li> </ul>
	변동률 계산	$\{(1,590 \times 1,358) - (1,580 \times 1,329)\} / (1,580 \times 1,329) = +2.83\%$
3차 조정 (24. 10. 05)	조정 요건	변동률(+2.83%)이 조정 요건(±5%)에 미치지 못함
	결정	<ul style="list-style-type: none"> <li>• 납품단가 조정 없이 1,015원/개로 유지</li> <li>• 조정 납품대금: <math>1,015\text{원} \times 297,500\text{개} = 301,962,500\text{원}</math></li> </ul>
	지수 확인	<ul style="list-style-type: none"> <li>• 기준: 2차 조정이 없었으므로, 기준은 24년 1분기 ABS수지 가격 1,580 USD, 환율 1,329원으로 유지</li> <li>• 비교: 24년 3분기 ABS수지 가격 1,530 USD, 환율 1,310원</li> </ul>
3차 조정 (24. 10. 05)	변동률 계산	$\{(1,530 \times 1,310) - (1,580 \times 1,329)\} / (1,580 \times 1,329) = -4.55\%$
	조정 요건	변동률(-4.55%)이 조정 요건(±5%)에 미치지 못함
	결정	<ul style="list-style-type: none"> <li>• 납품단가 조정 없이 1,015원/개로 유지</li> <li>• 조정 납품대금: <math>1,015\text{원} \times 297,500\text{개} = 301,962,500\text{원}</math></li> </ul>

- 납품대금 변동 결과

조정일	대상 원재료	원재료 가격지표		납품단가/월납품대금		조정대금 반영일
		기준시점	비교시점	조정전 금액	조정후 금액	
24. 04. 05	ABS수지	1,500\$ × 1,300원/\$	1,580\$ × 1,329원/\$	1,000원/ 297,500,000원	1,015원/ 301,962,500원	24. 04. 05
24. 07. 05	ABS수지	1,580\$ × 1,329원/\$	1,590\$ × 1,358원/\$	1,015원/ 301,962,500원	1,015원/ 301,962,500원	24. 07. 05
24. 10. 05	ABS수지	1,580\$ × 1,329원/\$	1,530\$ × 1,310원/\$	1,015원/ 301,962,500원	1,015원/ 301,962,500원	24. 10. 05

12 자동차 내장재 카펫트 제조

○ 거래 기본정보

- 위탁기업: 자동차 부품 제조 및 유통, 중견기업
- 수탁기업: 부직포 및 펄프 제조업, 중소기업
- 거래관계: 수탁기업은 위탁기업으로부터 자동차 내장재(디스퍼티브, Dissapative) 제조를 위탁받아 납품함. 주요 원재료인 재생섬유(화섬면)의 가격 변동 리스크가 존재함
- 거래 품목: 디스퍼티브(Dissapative) (자동차 내장재 카펫트)

○ 연동제 적용 핵심 정보

- 거래기간: 2024.04.01. ~ 2026.03.31. (총 12개월)
- 납품대금: 57억원/년 (월 약 4만 7천 5백개 납품)
- 주요 원재료(비중): 재생섬유(화섬면) (납품대금의 12.6%)
- 도입 배경 : 주요 원재료인 재생섬유의 가격 변동이 잦아 수탁기업의 경영 위험을 줄이고 안정적인 사업 운영을 도모하고자 함. 위탁기업 또한 안정적인 부품 수급과 협력사와의 상생 협력 필요성을 인지하여, 상호 협의를 통해 납품대금 연동제 도입을 결정함

○ 납품대금 연동표

항목	기재내용
1. 연동 대상 목적물등의 명칭	디스퍼티브(Dissapative) (자동차 내장재 카펫트)
2. 연동 대상 주요 원재료	재생섬유(화섬면)
3. 원재료 가격의 기준 지표	원재료 판매처가 수탁기업에게 판매한 원재료의 kg당 구매가격 (세금계산서, 거래명세표 활용)
4. 원재료 가격 변동률 산정 기준 / 비교 시점	기준시점: 약정체결일 또는 직전 대금 변경이 있었던 조정일의 전월 구매가격 비교시점: 조정일의 전월 구매가격
5. 조정 요건	기준가격 대비 ±3% 이상 변동 시
6. 조정 주기	분기
7. 조정일	매분기 첫달 1일 (7월 1일, 10월 1일, 익년 1월 1일, 등)
8. 조정대금 반영일	조정일 당일
9. 하도급대금등 연동 산식	조정 후 납품단가 = 직전 단가 + (직전 단가 × 기준지표의 변동률 × 주요 원재료 비중 × 반영 비율)
9.1.반영비율	70%
10. 기타 사항	납품단가 10원 미만 절사 (1의 자리에서 버림)

**Tip** >> 분기별 조정을 하더라도 기준지표를 분기 평균으로 하지 않고, 조정일 전월지수를 기준으로 하는 경우 risk를 충분히 반영하지 못할 가능성이 있으나, 수탁·위탁업체간 협의에 의해 결정할 수 있음.

○ 시뮬레이션

- 원재료 지수 변동

기준 지표	24년 3월	24년 6월	24년 9월	24년 12월
재생섬유	5,000원/kg	5,200원/kg	5,100원/kg	5,400원/kg

- 조정 과정

1차 조정 (24. 07. 01)	최초 납품단가	10,000원/개 (24년 4월 납품단가)
	지수 확인	• 기준 : 24년 3월 재생섬유 가격 5,000원/kg • 비교 : 24년 6월 재생섬유 가격 5,200원/kg
	변동률 계산	(5,200 - 5,000) / 5,000 = +4.0%
	조정 요건	변동률(+4.0%)이 조정 요건(±3%)을 충족
2차 조정 (24. 10. 01)	결정	• 납품단가 조정, 조정 납품단가 : 10,000 × {(1 + (0.04 × 0.126 × 0.7))} = 10,030원/개 (10원 미만 절사) • 조정 납품대금 : 10,030원 × 47,500개 = 476,425,000원
	지수 확인	• 기준 : 1차 조정으로, 기준은 24년 6월 재생섬유 가격 5,200원/kg • 비교 : 24년 9월 재생섬유 가격 5,100원/kg
	변동률 계산	(5,100 - 5,200) / 5,200 = -1.92%
3차 조정 (25. 01. 01)	조정 요건	변동률(-1.92%)이 조정 요건(±3%)에 미치지 못함
	결정	• 납품단가 조정 없이 10,030원/개로 유지 • 조정 납품대금 : 10,030원 × 47,500개 = 476,425,000원
	지수 확인	• 기준 : 2차 조정이 없었으므로, 기준은 24년 6월 재생섬유 가격 5,200원/kg으로 유지 • 비교 : 24년 12월 재생섬유 가격 5,400원/kg
3차 조정 (25. 01. 01)	변동률 계산	(5,400 - 5,200) / 5,200 = 3.85%
	조정 요건	변동률(3.85%)이 조정 요건(±3%)을 충족
	결정	• 납품단가 조정, 조정 납품단가 : 10,030 × {(1 + (0.0385 × 0.126 × 0.7))} = 10,060원/개 (10원 미만 절사) • 조정 납품대금 : 10,060원 × 47,500개 = 477,850,000원

- 납품대금 변동 결과

조정일	대상 원재료	원재료 가격지표		납품단가/월납품대금		조정대금 반영일
		기준시점	비교시점	조정전 금액	조정후 금액	
24. 07. 01	재생섬유 (화섬면)	5,000원/kg	5,200원/kg	10,000원/475,000,000원	10,030원/476,425,000원	24. 07. 01
24. 10. 01	재생섬유 (화섬면)	5,200원/kg	5,100원/kg	10,030원/476,425,000원	10,030원/476,425,000원	24. 10. 01
25. 01. 01	재생섬유 (화섬면)	5,200원/kg	5,400원/kg	10,030원/476,425,000원	10,060원/477,850,000원	25. 01. 01

13 아이스크림 제조

○ 거래 기본정보

- 위탁기업: 아이스크림, 과자, 햄, 소시지, 유제품 등 생산, 대기업
- 수탁기업: 아이스크림 제조, 중소기업
- 거래관계: 수탁기업은 위탁기업의 아이스크림 제품을 생산하여 납품하며, 주요 원재료인 설탕을 직접 구매하며, 설탕 가격 변동에 따른 리스크가 존재함
- 거래 품목: 아이스크림

○ 연동제 적용 핵심 정보

- 거래기간: 2024. 01. 01. ~ 2024. 12. 31. (총 12개월)
- 납품대금: 4억원/월 (월 약 2,222천개 납품)
- 주요 원재료(비중): 설탕 (납품대금의 25%)
- 도입 배경: 원재료(설탕) 가격 변동으로 인한 수탁기업의 손실을 최소화하고, 계약 당사자 간의 공정성을 확보하기 위해 납품대금 연동제를 도입함

○ 납품대금 연동표

항목	기재내용
1. 연동 대상 목적물등의 명칭	아이스크림
2. 연동 대상 주요 원재료	설탕
3. 원재료 가격의 기준 지표	aT 식품산업통계정보 사이트 국내 설탕 소매가격 (월별 평균 가격)
4. 원재료 가격 변동률 산정 기준 / 비교 시점	기준시점: 직전 대금 변경일(또는 약정체결일) 전전월부터 3개월 평균 aT 식품산업통계정보 국내 설탕 소매가격 비교시점: 조정일 전전월부터 3개월 평균 aT 식품산업통계정보 국내 설탕 소매가격
5. 조정 요건	기준가격 대비 ±3% 이상 변동 시
6. 조정 주기	분기
7. 조정일	매분기 첫달 1일 (4월 1일, 7월 1일 등)
8. 조정대금 반영일	조정일 당일
9. 하도급대금등 연동 산식	조정 후 납품단가 = 직전 단가 + [(비교시점의 설탕 단가 - 기준시점의 설탕 단가) × 제품 단위당 설탕 중량(0.045kg/개)] × 반영 비율]
9.1. 반영비율	100%
10. 기타 사항	납품단가 1원 미만 절사 (소수점 첫째 자리에서 버림)

**Tip** >> 일부 기업의 경우 회사 내부 시스템 반영을 위해 사전에 가격을 세팅할 필요가 있기에 지표의 기준점을 전전월부터 3개월로 설정하기도 함.  
예) 7월 1일 조정 : 기준시점 - 12월 ~ 2월 평균, 비교시점 - 3월 ~ 5월 평균

○ 시뮬레이션

- 원재료 지수 변동

기준 지표	23년 9월~11월	23년 12월~24년 2월	24년 3월~5월	24년 6월~8월
설탕	993원/kg	1,023원/kg	1,043원/kg	993원/kg

- 조정 과정

1차 조정 (24. 04. 01)	최초 납품단가	180원/개 (24년 1월 납품단가)
	지수 확인	<ul style="list-style-type: none"> <li>• 기준 : 23년 9월 ~ 11월 평균 설탕 소매가격 993원/kg</li> <li>• 비교 : 23년 12월 ~ 24년 2월 평균 설탕 소매가격 1,023원/kg</li> </ul>
	변동률 계산	$(1,023 - 993) / 993 = +3.02\%$
2차 조정 (24. 07. 01)	조정 요건	변동률(+3.02%)이 조정 요건(±3%)을 충족
	결정	<ul style="list-style-type: none"> <li>• 납품단가 조정, 조정 납품단가 : <math>180원 + \{(1,023 - 993) \times 0.045\} = 181원/개</math> (1원 미만 절사)</li> <li>• 조정 납품대금 : <math>181원 \times 2,222,000개 = 402,182,000원</math></li> </ul>
	지수 확인	<ul style="list-style-type: none"> <li>• 기준 : 1차 조정으로, 기준은 23년 12월 ~ 24년 2월 평균 설탕 소매가격 1,023원/kg으로 갱신</li> <li>• 비교 : 24년 3월 ~ 24년 5월 평균 설탕 소매가격 1,043원/kg</li> </ul>
3차 조정 (24. 10. 01)	변동률 계산	$(1,043 - 1,023) / 1,023 = +1.96\%$
	조정 요건	변동률(+1.96%)이 조정 요건(±3%)에 미치지 못함
	결정	<ul style="list-style-type: none"> <li>• 납품단가 조정 없이 181원/개로 유지</li> <li>• 조정 납품대금 : <math>181원 \times 2,222,000개 = 402,182,000원</math></li> </ul>
3차 조정 (24. 10. 01)	지수 확인	<ul style="list-style-type: none"> <li>• 기준 : 2차 조정이 없었으므로, 23년 12월 ~ 24년 2월 평균 설탕 소매가격 1,023원/kg으로 유지</li> <li>• 비교 : 24년 6월 ~ 24년 8월 평균 설탕 소매가격 993원/kg</li> </ul>
	변동률 계산	$(993 - 1,023) / 1,023 = -2.93\%$
	조정 요건	변동률(-2.93%)이 조정 요건(±3%)에 미치지 못함
3차 조정 (24. 10. 01)	결정	<ul style="list-style-type: none"> <li>• 납품단가 조정 없이 181원/개로 유지</li> <li>• 조정 납품대금 : <math>181원 \times 2,222,000개 = 402,182,000원</math></li> </ul>

- 납품대금 변동 결과

조정일	대상 원재료	원재료 가격지표		납품단가/월납품대금		조정대금 반영일
		기준시점	비교시점	조정전 금액	조정후 금액	
24. 04. 01	설탕	993원/kg	1,023원/kg	180원/ 399,960,000원	181원/ 402,182,000원	24. 04. 01
24. 07. 01	설탕	1,023원/kg	1,043원/kg	181원/ 402,182,000원	181원/ 402,182,000원	24. 07. 01
24. 10. 01	설탕	1,023원/kg	993원/kg	181원/ 402,182,000원	181원/ 402,182,000원	24. 10. 01

14 PB 상품 단가 계약

○ 거래 기본정보

- 위탁기업: 대형마트(유통업), 대기업
- 수탁기업: 식품제조업체 (샌드위치 전문 생산), 중소기업
- 거래관계: 대형마트는 자체 PB(Private Brand) 브랜드 샌드위치의 레시피부터 포장 디자인까지 직접 기획한 후, 식품 전문 제조업체에 생산을 위탁 중. PB 상품은 시즌별 프로모션, 트렌드 변화에 따라 판매 수요가 민감하게 변동하는 특성이 있어서 양사는 연간 기본계약 시 품목별 공급 단가만 확정하고, 실제 납품 수량은 발주 시 결정하는 유연한 단가계약 구조로 안정적인 파트너십을 유지 중
- 거래 품목: 딸기 샌드위치

○ 연동제 적용 핵심 정보

- 거래기간: 2024. 01. 01. ~ 2024. 12. 31. (12개월)
- 납품대금: 약 2억원 예상 (납품 물량은 미정) \*계약 시점에는 품목별 단가만 설정하고, 전체 물량은 위탁기업의 발주 시 정해짐
- 주요 원재료(비중): 딸기 (납품대금의 15%)
- 도입 배경: 샌드위치의 주요 원재료인 딸기는 기후 변화와 작황에 따라 가격 변동성이 매우 큰 품목으로 양사는 예측 불가능한 원가 변동의 위험을 분담하고 상생 협력 관계를 강화하고자 연동제 도입에 합의함. 기본계약 단계에서는 총 발주 물량이 확정되지 않았으나, 과거 판매 실적과 올해 사업계획을 토대로 연간 예상 거래액이 연동제 적용 기준(1억 원)을 초과할 것이 예상되었기에 연동 약정을 체결함

< 과거 유사 계약 내역 >

구분	2022년	2023년
발주 품목	딸기 샌드위치	복숭아 샌드위치
단가	3,400원	3,700원
수량	44,000개	53,800개
납품대금 총액	149,600,000원	199,060,000원

**Tip** >> 기본계약에서 수량이 확정되지 않았으나, 과거 거래 관행, 수요 예보 등을 토대로 예상 물량 산출이 가능하거나, 최소 발주량 등이 기재 되어 있는 경우, 또는 물량에 대해 당사자 간 묵시적인 합의가 있어서 물량에 대한 예측가능성이 있는 경우라면 기본계약을 기준으로 연동 약정의 체결 시점, 연동 약정의 예외 등을 판단할 수 있음.

○ 납품대금 연동표

항목	기재내용
1. 연동 대상 목적물등의 명칭	딸기 샌드위치
2. 연동 대상 주요 원재료	딸기(국내산, 설향)
3. 원재료 가격의 기준 지표	서울시농수산식품공사 가락시장 딸기(설향, 상품, 1kg) 월별 평균 도매가격
4. 원재료 가격 변동률 산정 기준 / 비교 시점	기준시점 : 발주일의 또는 직전 조정일의 전월
	비교시점 : 조정일의 전월
5. 조정 요건	기준시점 대비 비교시점의 기준 지표가 ±5% 이상 변동 시

6. 조정 주기	발주 시마다
7. 조정일	발주일
8. 조정대금 반영일	조정일 이후 5일 이내
9. 하도급대금 연동 산식	기존 납품단가 + {(비교시점 딸기 단가 - 기준시점 딸기 단가) × 0.05kg}
9.1.반영비율	100%
10. 기타 사항	납품단가 산출 시 10원 단위 절사

○ 시뮬레이션

- 원재료 지수 변동

기준 지표	24년 1월	24년 4월	24년 8월
딸기(설향, 상품, 1kg) 월별 평균 도매가격 (원/kg)	11,400원/kg	12,500원/kg	13,800원/kg

- 조정 과정

1차 조정 (24.05.01)	최초 납품단가	3,800원 (24년 1월 납품단가)
	지수 확인	<ul style="list-style-type: none"> <li>• 기준 : 1월 딸기 월별 평균 도매가격 11,400원/kg</li> <li>• 비교 : 4월 딸기 월별 평균 도매가격 12,500원/kg</li> </ul>
	변동률 계산	$(12,500 - 11,400) / 11,400 = +9.65\%$
	조정 요건	변동률(+9.65%)이 조정 요건(±3%)을 충족
2차 조정 (24.09.01)	지수 확인	<ul style="list-style-type: none"> <li>• 기준 : 4월 딸기 월별 평균 도매가격 12,500원/kg</li> <li>• 비교 : 8월 딸기 월별 평균 도매가격 13,800원/kg</li> </ul>
	변동률 계산	$(13,800 - 12,500) / 12,500 = +10.4\%$
	조정 요건	변동률(+10.4%)이 조정 요건(±5%)을 충족
	결정	<ul style="list-style-type: none"> <li>• 납품단가 조정, 조정 납품단가 : <math>3,800원 + \{(12,500 - 11,400) \times 0.05\} = 3,855원 \rightarrow 3,850원</math></li> <li>• 조정 납품대금 : <math>3,850원 \times 30,000개 = 115,500,000원</math></li> </ul>

- 납품대금 변동 결과

조정일	대상 원재료	원재료 가격지표		납품단가/월납품대금		조정대금 반영일
		기준시점	비교시점	조정전 금액	조정후 금액	
24. 05. 01	딸기	11,400원/kg	12,500원/kg	3,800원/ 114,000,000원	3,850원/ 115,500,000원	24. 05. 04
24. 09. 01	딸기	12,500원/kg	13,800원/kg	3,850원/ 84,700,000원	3,910원/ 86,020,000원	24. 09. 05
총 납품대금				198,700,000원	201,520,000원	-

PART  
4

우수사례 소개

💡 협력의 연동제로 공급망을 지킵니다 - 동일전선(주)



동일전선(주)은 통신·산업용 케이블을 전문으로 생산하는 중소 전선 제조기업입니다. 전체 원가의 60~70%를 차지하는 구리(Cu)는 국제 시장의 급등락이 반복되는 대표적인 변동성 원자재로, 2020년 평균 6,169\$/톤에서 2021년 9,315\$/톤으로 급등하는 등 가격 리스크가 매우 큰 품목입니다.

고정 단가 체계로는 이러한 생산비 상승을 납품단가에 적시 반영하기 어려웠고, 중소 협력사 입장에서는 거래 안정성을 고려해 단가 협의가 늦어져도 납품을 중단하기 어려운 현실적 제약으로 인해 원가 부담이 장기간 누적되는 문제가 있었습니다.

주요 거래처인 케이티커머스(주)는 이러한 현장의 어려움을 공감하여 2023년 법제화 이전부터 자율적인 가격 연동 체계를 운영해 왔습니다. 연동제 제도화 이후에는 이를 표준 연동계약서 기반의 정식 계약으로 전환하였습니다.

○ 주요 연동 조건

- 기준 지표: LME(London Metal Exchange)의 전기동 시세
- 조정 주기: 매월 1회
- 연동 대상 목적물: 고속통신선(UTP) ZZZ\_옥내UTP-Cat.5E-25P-CM외 9종

제도와 실무가 결합된 이러한 연동 체계를 통해 동일전선은 생산 예측성과 안정성을 확보했고, 케이티커머스는 장기적이고 지속 가능한 공급망 관리 기반을 구축할 수 있었습니다.

💡 귀금속의 불확실성을 넘어 - (주)풍산특수금속의 연동제 전환



고순도 귀금속 소재를 가공하는 (주)풍산특수금속은 한국조폐공사에 Ag 99.999% 은화를 납품하는 정통 중견 제조기업입니다. 귀금속 산업 특성상, 은 시세는 하루에도 수차례 변동하며, 계약 체결 시점과 납품 시점 간의 가격 차가 사업 리스크로 이어질 수 있습니다.

기존에는 계약일 기준 시세를 적용해 납품단가가 정해졌고, 시세 변동이 크더라도 단가 조정이 불가능하거나 협상이 반복되는 구조였습니다. 결국 수탁기업은 납품 시점에서 손실을 감내하거나, 지연된 협상을 통해 일부를 보전받는 방식으로 대응할 수밖에 없었습니다.

이러한 현실을 인식한 한국조폐공사는 2023년 납품대금 연동제 의무화 직후, 수탁기업과의 연동약정 체결을 선제적으로 제안하였습니다.

○ 주요 연동 조건

- 기준 지표: 귀금속경제신문의 은 고시가(Ag 99.999%)
- 조정 요건, 주기: 매월 1일(또는 업체 요청일자), 자동 단가 조정
- 적용 시점 : 2025년 1월부터 전면 시행

이처럼 지표 신뢰도와 계약 명확성이 확보된 체계는 양측 모두에게 예측 가능한 사업 환경을 제공했고, 복잡한 협상 과정을 생략하면서도 공정하고 일관된 단가 적용이 가능해졌습니다. (주)풍산특수금속은 연동제 도입 이후, 수익구조의 안정화는 물론, 조폐공사와의 거래 관계가 지속가능한 파트너십으로 전환되었다고 평가합니다.

💡 고철 시세 연동으로 거래 안정성 확보 - 금화주강(주)



금화주강(주)은 주강 앵커, 선미재 등 조선용 주강 부품을 생산하는 중소 제조기업으로, HD현대삼호중공업, HD현대중공업, HD현대미포조선 등 국내 주요 조선사에 제품을 납품하고 있습니다.

이 기업의 주요 원재료인 고철 스크랩은 가격 변동성이 매우 높은 품목입니다. 특히 2021년 코로나19 이후 원자재 가격 급등기에는, 연 1회 고정단가 계약 구조로는 원가 상승에 대응하기 어려워 수익성 저하 및 협상 지연에 따른 부담이 지속되었습니다.

이에 금화주강이 HD현대삼호중공업에 가격 연동 필요성을 제안하였고, 조선 3사는 이를 수용해 2021년 10월 부터 다음과 같은 연동제를 도입하였습니다.

○ 주요 연동 조건

- 기준 지표: 위탁기업(조선사)의 월별 고철 매각단가
- 조정 주기: 매월 1회
- 연동 대상 목적물: 주강 앵커, 선미재 등 고철 기반 주강품

고철 가격은 수탁기업의 실거래 매입단가를 기준으로 하여 양측이 신뢰할 수 있는 투명한 지표로 운영되고 있습니다.

2023년 10월 「대·중소기업 상생협력 촉진에 관한 법률」(상생협력법) 개정으로 원재료 가격 연동제가 법제화되면서, 금화주강은 연동기준·방법·주기 등 법정 필수사항을 계약서에 명시하여 법적 요건을 완전히 충족하였습니다.

그 결과 매월 원재료 단가 변동이 자동 반영되어 반복적인 가격 협상 없이도 거래가 이루어지며, 수탁기업은 원가 상승 리스크로부터 보호받고 위탁기업은 예측 가능한 비용 구조를 확보하는 상호 윈-윈 효과로 계약 효율성과 거래 안정성이 크게 향상되었습니다.

💡 선제적 연동제 도입으로 안정적 거래 기반 마련 - 대명전선(주)



대명전선(주)은 시내전화용 통신케이블을 전문 생산하는 중견 전선 제조기업으로, 제품 원가에서 구리가 60~70%를 차지합니다. 구리는 LME 시세와 환율 변동에 따른 가격 리스크가 큰 대표적 국제 원자재로, 통신케이블 제조업체들의 지속적인 경영 과제였습니다.

주목할 점은 대명전선이 창립 초기인 2014년부터 위탁기업 KT와 함께 구리 시세 연동 체계를 자체적으로 구축해 온 선도적 사례라는 것입니다. 법제화보다 9년 앞서 연동제를 도입한 이 기업은, 정교한 산식 기반의 체계적 접근으로 업계 모범사례로 인정받고 있습니다.

○ 주요 연동 조건

- 기준 지표: LME(London Metal Exchange) 고시 구리 시세 (USD 기준)
- 환율 처리: 전월 평균 환율로 원화 환산
- 제품별 맞춤: 구리 함량(60~70%)을 제품별로 정확히 반영
- 변동 임계치: ±3% 이상 변동 시에만 조정하여 과도한 변동 방지
- 적용 시점: 매월 1일 기준 자동 반영

이러한 정밀한 연동 구조는 구리 가격 급등 시 협력사를 보호하고, 가격 하락 시에는 발주사의 원가 절감에 기여하는 진정한 상생 모델을 구현했습니다.

2023년 법제화 이후에도 대명전선은 이미 완성된 시스템에 법정 필수사항만 보완하여 매끄럽게 전환했으며, '제도를 앞서간 우수기업'으로서 중소 제조업계의 벤치마킹 대상이 되고 있습니다. 이는 제도 정착을 기다리지 않고 선제적으로 혁신을 추진한 기업의 경쟁력을 보여주는 대표적 성공사례입니다.

💡 공동구매 기반 자동 연동으로 예측 가능성 확보 - (주)우진이엔지



(주)우진이엔지는 산업용 지게차의 핵심 부품인 프레임과 마스트를 생산하는 중소 제조기업으로, 국내 주요 건설·물류 장비 기업에 해당 제품을 납품하고 있습니다. 주요 원재료인 철판은 전체 원가의 40~50%를 차지하며, 철강 시세 변동성에 따른 수익성 관리의 어려움이 지속되었습니다.

기존 개별 구매 후 수동 협상 방식은 원자재 급등기 협상 지연으로 인한 납품 불확실성과 수탁기업 부담 증가 문제를 야기했습니다.

이런 상황에서 2024년 4월 위탁기업인 두산밥캣이 혁신적인 공동구매 기반 연동 계약 모델을 제안했습니다.

○ 주요 연동 조건

- 공동구매 체계: 두산밥캣 지정 철판공급처를 통한 수탁기업 공동 원자재 구매
- 조정 요건: 변동률 제한 없는 완전 자동 적용

이 시스템의 핵심 장점은 신속성·예측 가능성·공정성을 동시에 확보한다는 점입니다. 수탁기업은 반복 협상 부담 없이 계약 기반의 안정적 생산 계획을 수립할 수 있게 되었고, 원재료 가격 상승 시에는 비용 부담이 분산되며 하락 시에는 위탁기업의 원가 절감 효과가 자동 반영되어 실질적인 상호 이익을 실현하고 있습니다.

이 사례는 대기업 주도의 공급망 전체를 아우르는 통합적 연동 모델로서, 단순한 가격 조정을 넘어 구매 효율성까지 고려한 진일보한 협력 방식을 보여줍니다.

💡 성공의 핵심 요소들

이들 성공사례가 주는 교훈은 명확합니다.

- 신뢰 기반의 소통
  - 일방적 요구가 아닌 상호 이해와 공감
  - 현장의 어려움을 인정하고 함께 해법 모색
- 명확한 기준과 체계
  - 객관적이고 투명한 지표 활용
  - 자동 조정을 통한 협상 부담 완화
- 상생의 관점
  - 단기적 손익을 넘어선 장기적 파트너십 구축
  - 위험 분산과 기회 공유의 균형
- 선제적 대응
  - 제도 시행 전부터의 자율적 노력
  - 변화를 기회로 전환하는 적극적 자세

납품대금 연동제는 단순한 제도가 아닙니다. 함께 성장하고 상생하는 새로운 생태계를 만드는 출발점입니다.

PART 5

주요 원재료 기준 지표 정보

1 철강재

- 품목 예시: 열연코일(HRC), 냉연강판, 철판 등

기준지표	제공기관	확인사이트	비용
HRC Southeast Asia FOB China Export FOB	Fastmarkets, Platts	<ul style="list-style-type: none"> <li>• <a href="https://www.fastmarkets.com">https://www.fastmarkets.com</a></li> <li>• <a href="https://www.spglobal.com/commodityinsights">https://www.spglobal.com/commodityinsights</a></li> </ul>	유료
HS코드별 수입평균단가	한국무역협회(KITA)	<ul style="list-style-type: none"> <li>• <a href="https://stat.kita.net">https://stat.kita.net</a></li> </ul>	무료

- [KITA HS코드별 월별 수입평균단가 조회] <https://stat.kita.net>

순번	코드	품목명	2023년				2024년 (6월)					
			수출금액	수출증감률	수입금액	수입증감률	수출금액	수출증감률	수입금액	수입증감률		
		총계	683,609,488	8.1	631,767,203	-1.7	51,842,279	334,720,639	0.0	306,940,545	-1.6	27,780,094
1	854232	메모리	72,019,704	67.9	19,997,008	34.3	52,082,695	37,514,728	13.2	8,789,310	-9.3	28,746,418
2	854231	프로세서와 컨트롤러(메모리 ...)	35,845,619	14.1	32,273,224	15.7	3,572,395	17,336,398	1.9	16,382,384	14.1	974,014
3	271019	기타	34,745,506	-6.6	4,931,620	10.7	29,813,886	14,698,219	-18.5	1,985,642	-17.8	12,712,576
4	870323	살린디용량이 1,500리터 초과 3...	21,029,488	9.1	2,991,208	-21.9	18,038,280	10,452,855	-3.5	1,281,580	-20.6	9,171,287
5	847330	제8471호에 해당하는 기계의 부...	16,770,834	66.9	6,025,884	23.8	10,744,970	10,153,425	97.0	3,416,690	24.8	6,736,735
6	880190	그 밖의 화물선과 화물선	17,051,701	73.8	1,252,126	89.6	15,799,575	7,022,608	-9.9	862,447	233.9	6,160,161
7	870340	그 밖의 차량(불꽃점화식 피스톤...	11,264,258	45.8	4,917,822	9.3	6,346,436	6,425,580	24.6	2,654,994	16.1	3,770,586
8	271012	광물유(輕質油)와 조제품	14,772,103	8.1	19,845,501	7.5	-5,073,398	6,296,700	-20.7	8,994,549	-12.0	-2,697,849
9	854239	기타	11,727,090	4.9	7,936,794	-7.1	3,790,296	5,334,736	-4.9	4,136,749	9.9	1,197,987
10	880120	탱크(tanker)	5,182,154	-24.6	1,677,407	129.4	3,504,747	5,162,974	127.1	942,442	4.2	4,220,532
11	870322	살린디용량이 1,000리터 초과 1...	10,027,593	2.0	83,555	-65.1	9,944,038	4,963,824	-4.9	11,162	-84.1	4,962,662
12	862412	유기발광다이오드(LED)의 것	12,561,123	-3.3	32,999	-29.3	12,528,123	4,865,881	-13.7	22,879	51.7	4,843,002
13	862351	솔리드 스테이트(solid-state)의 ...	10,626,424	103.6	1,538,089	-39.7	9,088,334	4,777,159	17.9	1,055,046	58.9	3,722,113
14	870324	살린디용량이 3,000리터 초과...	8,820,343	2.7	677,017	-54.5	8,143,325	4,319,416	-9.3	236,889	-37.0	4,082,527
15	870380	그 밖의 차량(초전동 전동기만을...	10,102,714	-29.5	1,894,813	-17.3	8,207,901	4,283,081	-28.2	1,314,822	25.1	2,968,259
16	330499	기타	7,776,750	19.1	718,966	-3.4	7,057,783	4,125,459	12.2	382,410	8.7	3,743,049
17	862990	기타	9,642,069	17.7	2,004,963	16.8	7,637,106	4,087,239	22.4	972,796	-4.6	3,114,453
18	870899	기타	7,254,644	-16.3	812,904	-3.7	6,441,739	3,374,645	-10.0	373,996	-11.1	3,000,649
19	284190	기타	6,147,352	-51.5	1,162,709	-56.4	4,984,642	2,620,128	-27.6	687,183	-7.3	1,932,945
20	863400	인쇄회로	4,583,481	-1.3	2,933,940	2.6	1,649,541	2,254,308	-2.9	1,932,737	13.8	751,571

2 수지류 (석유화학)

- 품목 예시: PP, PE, ABS 등

기준지표	제공기관	확인사이트	비용
CFR Northeast Asia Polymer Index	Platts, ICIS	<ul style="list-style-type: none"> <li>• <a href="https://www.spglobal.com/commodityinsights">https://www.spglobal.com/commodityinsights</a></li> <li>• <a href="https://www.icis.com">https://www.icis.com</a></li> </ul>	유료
생산자물가지수(PP) - 합성수지	한국은행	<ul style="list-style-type: none"> <li>• <a href="https://ecos.bok.or.kr">https://ecos.bok.or.kr</a></li> </ul>	무료

- [한국은행 생산자물가지수(PP) 품목별 조회] <https://ecos.bok.or.kr>

품목명	계정코드	단위	기준지	연월	2024/06	2024/07	2024/08	2024/09	2024/10	2024/11	2024/12	2025/01	2025/02	2025/03	2025/04	2025/05	2025/06
4.1.1.3. 생산자물가지수(합성수지)	석회석	2020=100	0.6	합자류	125.55	125.26	125.26	125.26	125.26	125.26	125.26	125.56	125.56	125.56	125.56	125.56	125.56

### 3 산업용 가스

- 품목 예시: 아르곤, 산소, 질소, 이산화탄소 등

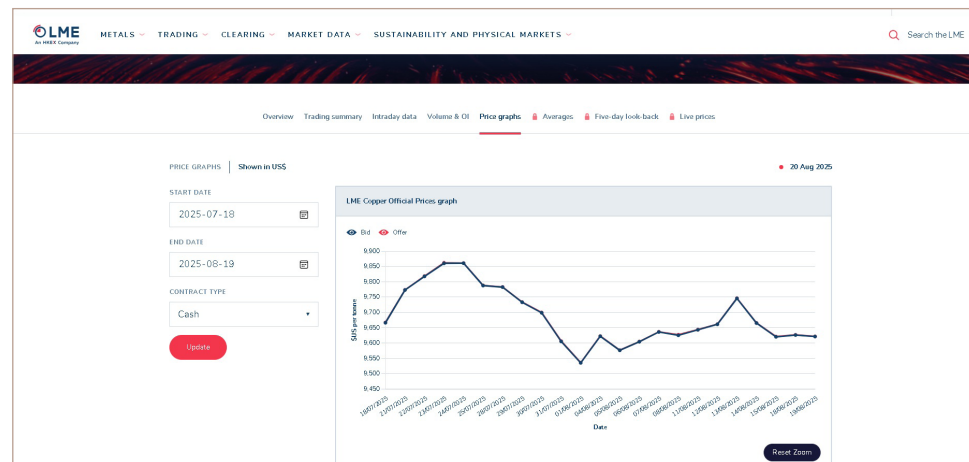
기준지표	제공기관	확인사이트	비용
생산자물가지수(PPI) - 산업용가스	한국은행	• <a href="https://ecos.bok.or.kr">https://ecos.bok.or.kr</a>	무료

### 4 비철금속

- 품목 예시: 알루미늄, 동(구리), 아연 등

기준지표	제공기관	확인사이트	비용
LME 시세 (USD/ton 기준)	London Metal Exchange (LME)	• <a href="https://www.lme.com">https://www.lme.com</a>	무료
HS코드 기준 수입평균단가	한국무역협회(KITA)	• <a href="https://stat.kita.net">https://stat.kita.net</a>	무료

- [LME시세] <https://www.lme.com>

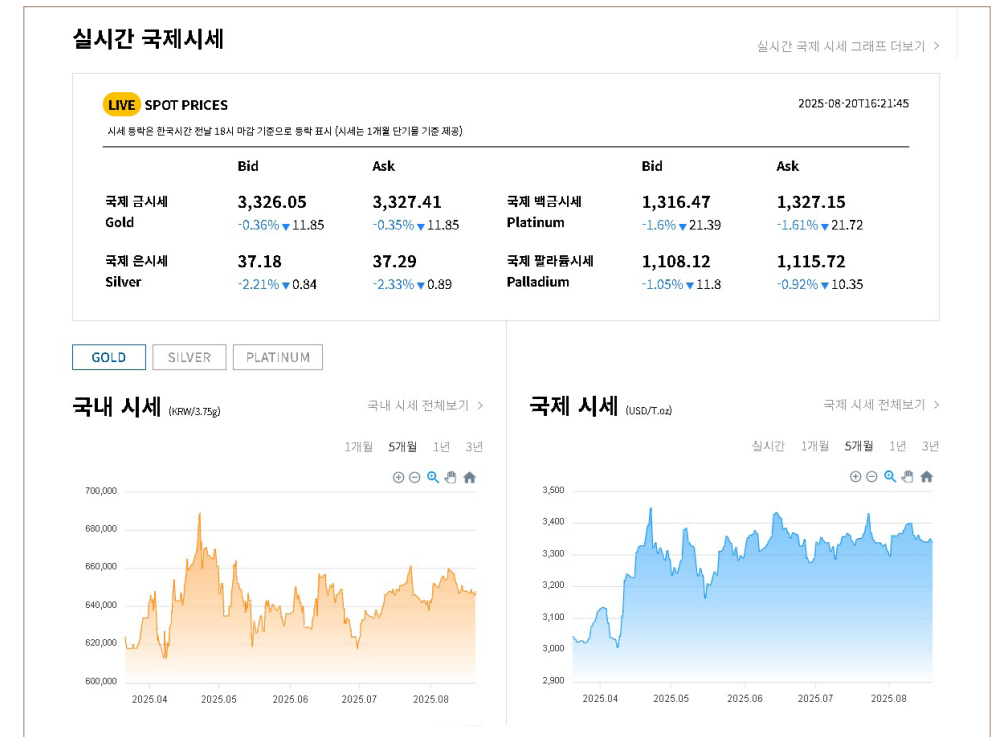


### 5 귀금속

- 품목 예시: 금, 은, 백금 등

기준지표	제공기관	확인사이트	비용
국내 고시가	귀금속경제신문	• <a href="https://www.koreagoldx.co.kr">https://www.koreagoldx.co.kr</a>	무료 열람 가능 (세부 조회는 로그인 필요)

- [한국금거래소] <https://www.koreagoldx.co.kr>



### 6 펄프

- 품목 예시: BHK, NBHK 등

기준지표	제공기관	확인사이트	비용
SBHK pulp 등 국제 펄프 가격	Fastmarkets	• <a href="https://www.fastmarkets.com">https://www.fastmarkets.com</a>	유료

7 농축산물 원료

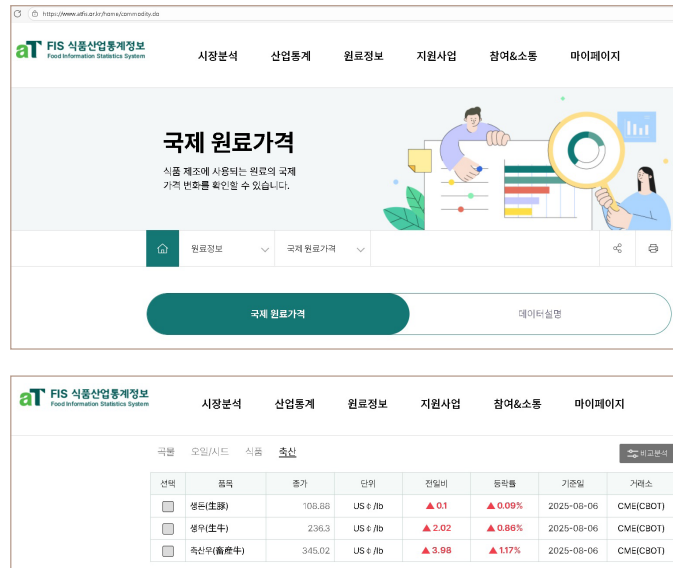
- 품목 예시: 대두, 커피, 농산, 축산 등

기준지표	제공기관	확인사이트	비용
커피: ICE Coffee C 선물 (Arabica)	Trading Economics	• <a href="https://www.tradingeconomics.com/commodity/coffee">https://www.tradingeconomics.com/commodity/coffee</a>	조회 가능
CME(CBOT), ICE(NYBOT), LIFFE, KCBT 등	한국농수산물유통공사(aT)	• <a href="https://www.atfis.or.kr">https://www.atfis.or.kr</a> (aT 식품정보통계)	무료

- [Trading Economics] <https://www.tradingeconomics.com/commodity/coffee>



- [aT 식품정보통계\_농축산물 원료 국내/국제 가격 조회] <https://www.atfis.or.kr>



8 종합 원자재 정보

- 품목 예시: 철강재, 희소금속, 비철금속 등(항목별 세부 품목 다양)

기준지표	제공기관	확인사이트	비용
국제 원자재가격 정보	KOIMA (한국수입협회)	• <a href="https://www.koimaindex.com">https://www.koimaindex.com</a>	유료 회원 가입 필요

- [한국수입협회\_국제원자재가격정보] <https://www.koimaindex.com>



PART  
6

지원사업 소개

연동약정 체결 지원사업

납품대금 연동제 본격 시행(23.10.04)에 따라 공신력 있는 전문기관을 통해 주요 원재료를 확인해주고, 연동제 관련 교육과 연동약정 체결 컨설팅을 제공하여 중소기업의 납품대금 연동약정 체결을 지원하는 사업

○ 지원분야 및 대상

- 지원규모 : 1,000개사 내외(정부 지원 100%)  
업체 당 최대 4건(확인서는 업체당 최대 3건, 컨설팅은 업체당 1건만 지원)
- 지원분야 : 주요 원재료 확인서 발급 및 연동 약정 컨설팅 지원
- 지원대상 : 「중소기업기본법」상 중소기업

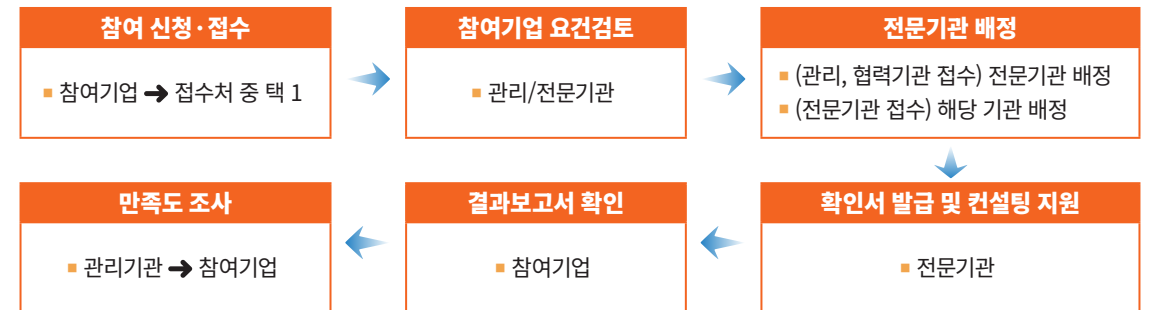
구분	지원 내용	대상
주요 원재료 확인서 발급	원가분석으로 납품대금 중 원재료(재료비) 금액을 확인하여 10% 이상인 주요 원재료 확인서 발급	수탁기업 (수급사업자)
연동 약정 컨설팅	연동제 교육, 연동 대상 요건 검토 및 적합한 기준 지표 제안 등 연동 약정체결을 위한 컨설팅 지원	위탁·수탁기업 (원·수급사업자)

※ 주요 원재료 확인서 발급, 연동 약정 컨설팅 중 택일하거나 모두 신청 가능

○ 추진 체계

- 관리기관 : 대·중소기업·농어업협력재단(납품대금연동확산지원본부)
- 협력기관 : 사업 추진을 위해 협력하는 연동지원본부 4개 기관
- 전문기관 : 원가분석 전문기관(9개 기관)\*, 컨설팅 전문기관(3개 기관)\*\* 등  
 \*원가분석전문기관: 전문가격 조사기관, 원가계산 용역기관의 자격을 갖추며, 원가분석사·원가계산 업무 종사 경력 보유자 등을 상근 인력으로 보유한 기관  
 \*\*컨설팅전문기관: 연동약정 컨설팅 수행 능력을 갖추며, 정부사업 운영 경험 보유자 등을 상근 인력으로 보유한 기관

○ 추진 절차



○ 지원분야별 세부 지원 절차

구분	지원 내용
주요 원재료 확인서 발급	① 주요 원재료 검토를 위한 세부 서류 제출 ② 주요 원재료 유무 및 비중 분석 ③ 주요 원재료 확인서 발급
연동 약정 컨설팅	① 납품대금 연동제 제도 설명(기업 방문 등) ② 연동제 대상 요건 검토 ③ 납품대금 연동표 작성 지원 ④ 연동약정 체결 결과 시뮬레이션

○ 신청 기간 : 예산 소진 시 까지(상시모집)

○ 신청 방법 : 접수처 이메일로 신청 서류 제출

<신청 서류>

구분	서류 목록
1	사업 참여 신청서
2	개인정보 처리에 관한 동의서
3	사업자등록증
4	중소기업확인서

○ 접수처

구분	기관명	접수처(이메일)	문의처
관리기관	대·중소기업·농어업협력재단	pis@win-win.or.kr	02-368-8962, 8929, 8939
협력기관	중소기업기술혁신협회(이노비즈협회)	aidenkim@innobiz.or.kr	031-628-9680
	중소기업융합중앙회	rldus210@k-sca.or.kr	042-331-0588
	중소기업중앙회	yjcho@kbiz.or.kr	02-2124-3134
	한국경영혁신중소기업협회(메인비즈협회)	hjcj0927@mainbiz.or.kr	02-2230-2161
원가분석 전문기관	(재)동양경제연구원	cost@deri.or.kr	051-294-8414
	(사)미래경제전략연구원	ljh4672@fesi.or.kr	010-4304-4672
	(재)청우산업발전연구원	csm@cwid.or.kr	02-6951-1591
	(사)한국경영분석연구원	ecost@kiba.re.kr	02-558-2045
	(재)한국종합경제연구원	cyj@ktei.or.kr	02-6269-9621
	(재)한국경제조사연구원	sbs@keri.or.kr	031-776-3350
	(사)한국물가정보	roundish@kpi.or.kr	031-870-1031
	(사)한국물가협회	josa@kprc.or.kr	02-799-0790
	(사)한국응용통계연구원	koris1@koris.or.kr	02-785-6070
컨설팅 전문기관	한국표준협회	jyleedw5@ksa.or.kr	02-6240-4853
	한국생산성본부	hschoi@kpc.or.kr	02-724-1198
	(주)한국능률협회컨설팅	yeondong@kmac.co.kr	02-3786-0766

\* 접수처 중 택일하여 신청서류 제출(중복 신청 불가)

\* 관리기관, 협력기관 제출 시, 관리기관에서 전문기관 배정/전문기관 제출 시, 해당 전문기관에서 즉시 지원 예정

○ 문의처

대·중소기업·농어업협력재단 **납품대금연동확산지원본부**

• Tel : 02-368-8962, 8929, 8939

• e-mail : pis@win-win.or.kr

# 납품대금 연동약정 사례집



납품대금 연동제 공식 누리집 [납품대금연동제.kr](http://납품대금연동제.kr)



중소벤처기업부



대·중소기업·농어업협력재단

30121 세종특별자치시 가름로 180, 세종파이낸스센터 3차 중소기업부 불공정거래개선과  
대표전화 ☎ 1357