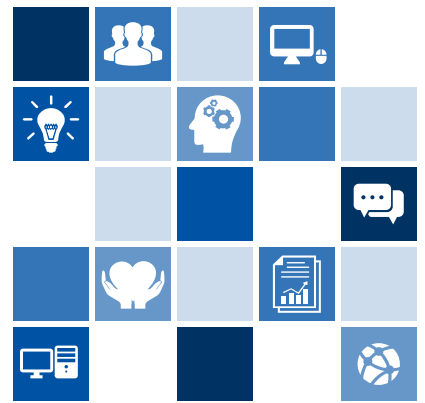




# 취업 관련 인식 조사

2020.07.23

Prepared for **KBIZ** 중소기업중앙회





# Part 1. 조사 개요

1. 조사 목적
2. 조사 설계
3. 응답자 프로파일

## 1. 조사 목적

- ☑ 취업 예정자 및 청년 구직자를 대상으로 취업에 대한 인식을 파악하고 향후 취업하고 싶은 중소기업 컨셉 구축에 필요한 기초 자료를 얻고자 함

## 2. 조사 설계

### 1) 쿼터 1 : 거주 지역

서울 및 경인	그 외 지역	합계
350	350	700

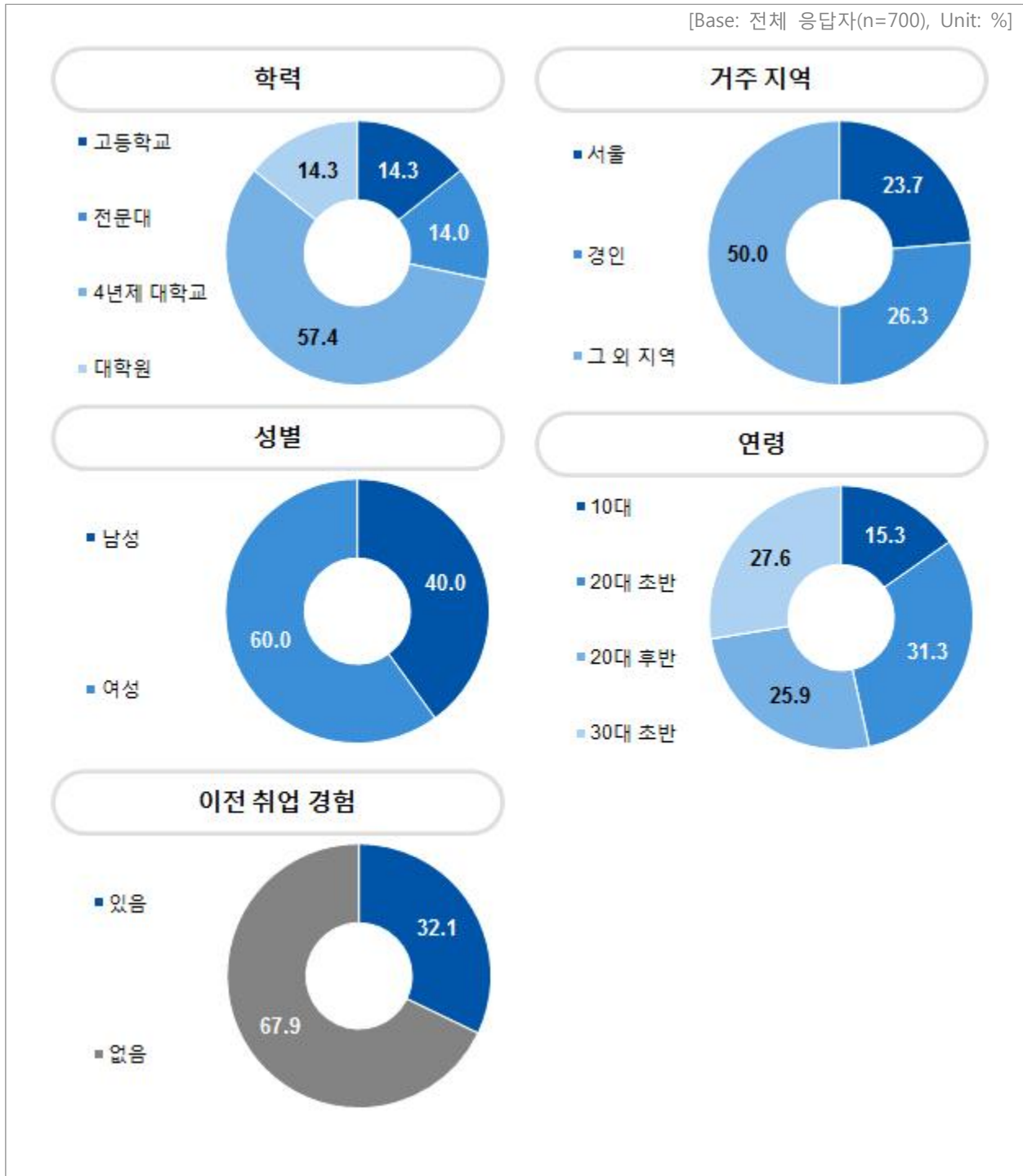
### 2) 쿼터 2 : 학력

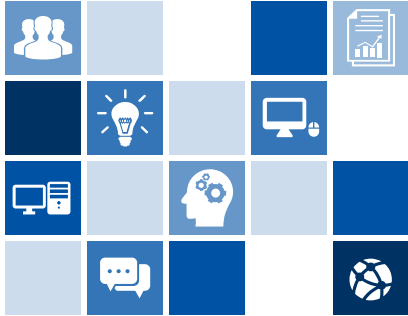
고등학교 졸업 후 취업예정자	대학교 졸업 후 취업예정자	대학원 졸업 후 취업예정자	합계
100	500	100	700

### 3. 응답자 프로파일

[그림1] 응답자 프로파일

[Base: 전체 응답자(n=700), Unit: %]





## Part 2. 주요 조사 결과

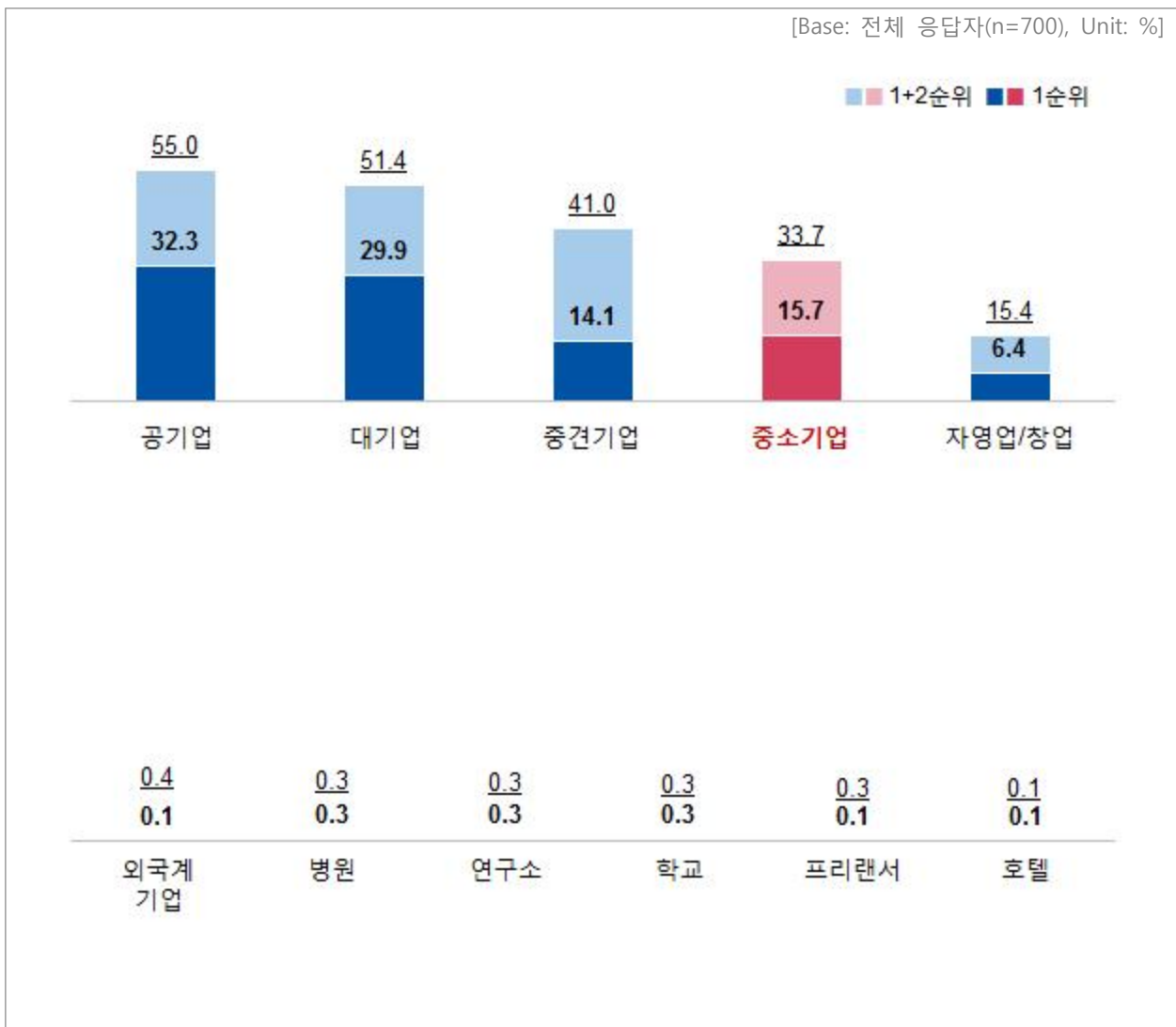
1. 취업에 대한 인식
2. 중소기업 취업 및 구직에 대한 인식
3. 취업하고 싶은 중소기업 조건

# 1. 취업에 대한 인식

## 1) 취업을 희망하는 기업

- ☑ 취업 예정자가 가장 취업을 희망하는 기업은 '공기업(55.0%)'이며, 다음으로 '대기업(51.4%)' '중견기업(41.0%)' '중소기업(33.7%)' 등의 순임
- ☑ 중소기업은 고등학교~전문대 학력자 및 경인 거주자, 이전 취업 경험자가 상대적으로 취업을 희망함
- ☑ 공기업은 대학원 학력자, 대기업은 서울 거주자 및 남성이 상대적으로 취업 희망율이 높음

[그림2] 취업을 희망하는 기업



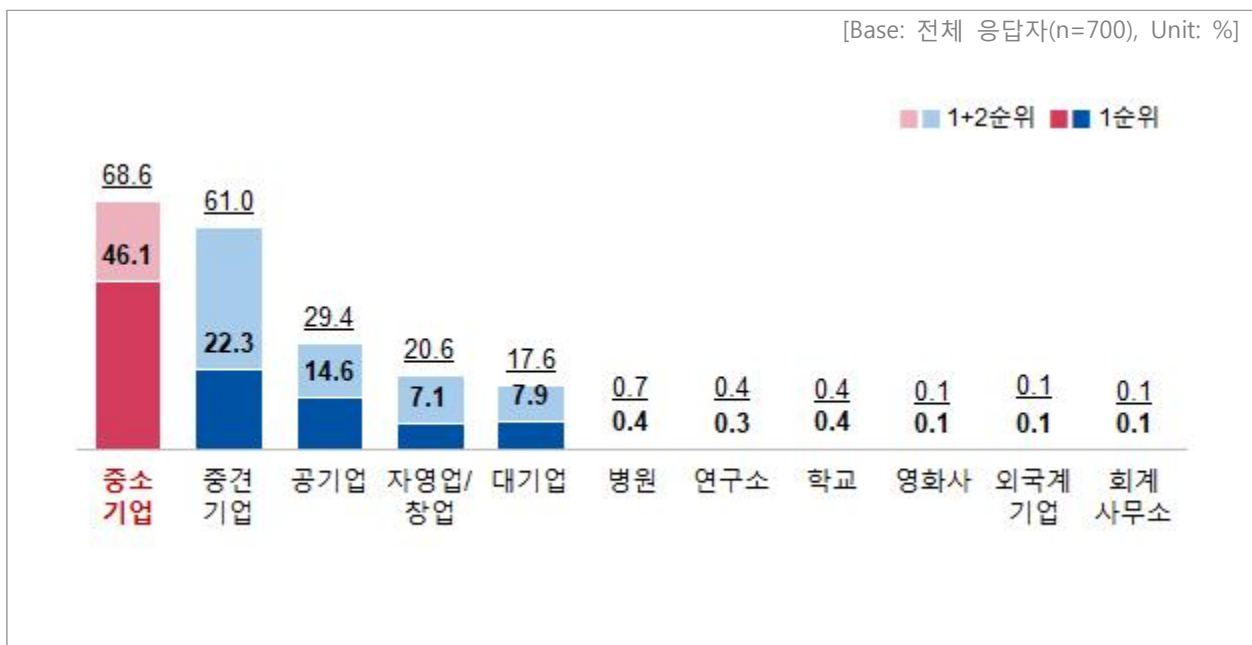
[표1] 취업을 희망하는 기업 | 응답자 특성별

1+2순위		(Base)	공기업	대기업	중견기업	중소기업	자영업/창업	외국계기업	병원	연구소	학교	프리랜서	호텔
<b>전체</b>		<b>(700)</b>	<b>55.0</b>	<b>51.4</b>	<b>41.0</b>	<b>33.7</b>	<b>15.4</b>	<b>0.4</b>	<b>0.3</b>	<b>0.3</b>	<b>0.3</b>	<b>0.3</b>	<b>0.1</b>
<b>학력</b>	고등학교	(100)	35.0	45.0	36.0	54.0	27.0	0.0	0.0	0.0	0.0	0.0	0.0
	전문대	(98)	41.8	49.0	40.8	50.0	16.3	0.0	0.0	0.0	0.0	0.0	1.0
	4년제 대학교	(402)	58.2	51.2	43.8	29.9	13.4	0.7	0.5	0.0	0.0	0.5	0.0
	대학원	(100)	75.0	61.0	35.0	13.0	11.0	0.0	0.0	2.0	2.0	0.0	0.0
<b>거주 지역</b>	서울	(166)	56.0	60.2	41.0	27.1	11.4	1.2	0.6	0.6	0.6	0.0	0.6
	경인	(184)	47.8	51.6	40.8	41.3	15.2	0.5	0.0	0.0	0.5	0.5	0.0
	그 외 지역	(350)	58.3	47.1	41.1	32.9	17.4	0.0	0.3	0.3	0.0	0.3	0.0
<b>성별</b>	남성	(280)	53.2	58.9	38.9	30.7	15.4	0.4	0.0	0.0	0.4	0.0	0.4
	여성	(420)	56.2	46.4	42.4	35.7	15.5	0.5	0.5	0.5	0.2	0.5	0.0
<b>이전 취업 경험</b>	있음	(225)	50.2	32.9	51.6	42.7	20.4	0.4	0.4	0.0	0.4	0.0	0.0
	없음	(475)	57.3	60.2	36.0	29.5	13.1	0.4	0.2	0.4	0.2	0.4	0.2

## 2) 향후 취업 가능성이 높은 기업

- ☑ 한편, 향후 취업 가능성이 높은 기업으로는 '중소기업'이 68.6%로 가장 높게 나타남
- ☑ 그 외 '중견기업(61.0%)' '공기업(29.4%)' '자영업/창업(20.6%)' '대기업(17.6%)로 취업을 희망하는 기업과는 상이한 순서로 나타남
- ☑ 중소기업의 경우 취업을 가장 희망하던 고등학교~전문대 학력자가 상대적으로 취업 가능성을 높게 인식하고 있음
- ☑ 중견기업은 남성이, 공기업은 대학원 학력자가 상대적으로 취업 가능성이 높다고 인식함

[그림3] 향후 취업 가능성이 높은 기업





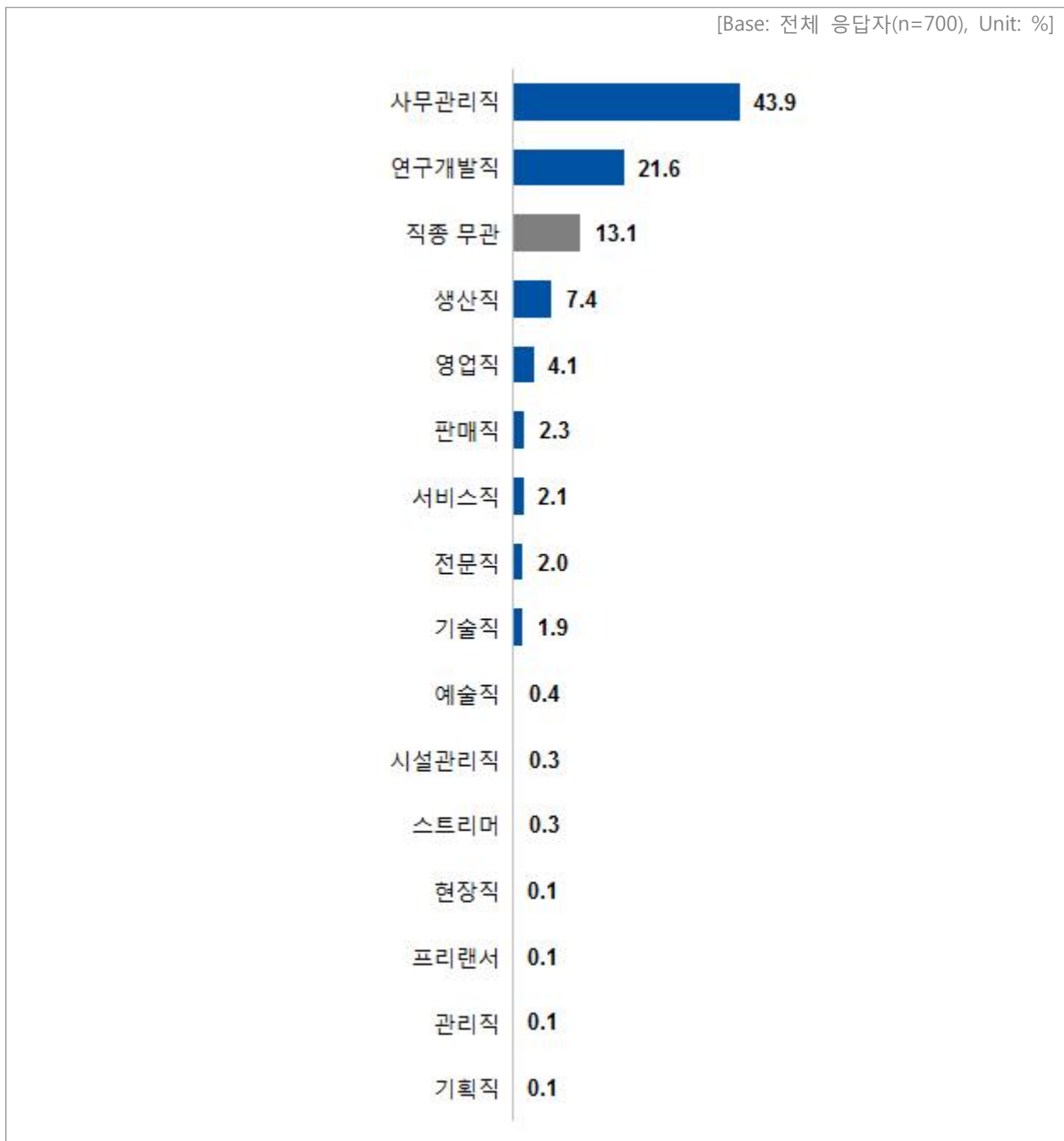
[표2] 향후 취업 가능성이 높은 기업 | 응답자 특성별

1+2순위		(Base)	중소 기업	중견 기업	공기업	자영업 /창업	대기업	병원	연구소	학교	영화사	외국계 기업	회계 사무소
<b>전체</b>		<b>(700)</b>	<b>68.6</b>	<b>61.0</b>	<b>29.4</b>	<b>20.6</b>	<b>17.6</b>	<b>0.7</b>	<b>0.4</b>	<b>0.4</b>	<b>0.1</b>	<b>0.1</b>	<b>0.1</b>
<b>학력</b>	고등학교	(100)	83.0	53.0	14.0	33.0	15.0	0.0	0.0	0.0	0.0	0.0	1.0
	전문대	(98)	77.6	64.3	14.3	32.7	11.2	0.0	0.0	0.0	0.0	0.0	0.0
	4년제 대학교	(402)	67.9	64.7	31.1	16.9	16.7	1.2	0.0	0.0	0.2	0.2	0.0
	대학원	(100)	48.0	51.0	53.0	11.0	30.0	0.0	3.0	3.0	0.0	0.0	0.0
<b>거주 지역</b>	서울	(166)	59.6	63.9	30.7	17.5	24.7	0.6	0.6	0.6	0.0	0.6	0.0
	경인	(184)	72.8	63.6	21.2	25.0	13.6	0.5	0.0	1.1	0.5	0.0	0.0
	그 외 지역	(350)	70.6	58.3	33.1	19.7	16.3	0.9	0.6	0.0	0.0	0.0	0.3
<b>성별</b>	남성	(280)	68.2	67.5	27.1	17.9	17.5	0.4	0.0	0.4	0.4	0.4	0.0
	여성	(420)	68.8	56.7	31.0	22.4	17.6	1.0	0.7	0.5	0.0	0.0	0.2

### 3) 취업하고 싶은 직종

- ☑ 취업하고 싶은 직종은 '사무관리직'이 43.9%로 가장 높고 다음으로 '연구개발직(21.6%)' '생산직(7.4%)' '영업직(4.1%)' 등의 순이며, '직종은 상관없다'는 비중은 13.1%로 나타남
- ☑ 사무관리직은 4년제 대학교 학력자 및 여성이 선호하고, 연구개발직은 대학원 학력자 및 남성, 생산직은 고등학교 학력자가 상대적으로 취업을 희망함

[그림4] 취업하고 싶은 직종



[표3] 취업하고 싶은 직종 | 응답자 특성별

		(Base)	사무 관리직	연구 개발직	직종 무관	생산직	영업직	판매직	서비스직	전문직
<b>전체</b>		<b>(700)</b>	<b>43.9</b>	<b>21.6</b>	<b>13.1</b>	<b>7.4</b>	<b>4.1</b>	<b>2.3</b>	<b>2.1</b>	<b>2.0</b>
<b>학력</b>	고등학교	(100)	34.0	8.0	17.0	23.0	4.0	5.0	1.0	1.0
	전문대	(98)	42.9	7.1	16.3	12.2	4.1	4.1	3.1	4.1
	4년제 대학교	(402)	52.7	19.2	12.9	3.7	3.7	1.5	2.0	1.7
	대학원	(100)	19.0	59.0	7.0	2.0	6.0	1.0	3.0	2.0
<b>거주 지역</b>	서울	(166)	47.6	23.5	12.0	4.2	3.0	1.8	2.4	1.8
	경인	(184)	46.7	20.7	16.8	4.3	3.3	1.6	1.6	1.6
	그 외 지역	(350)	40.6	21.1	11.7	10.6	5.1	2.9	2.3	2.3
<b>성별</b>	남성	(280)	32.5	28.2	15.7	9.6	5.4	1.4	0.7	0.4
	여성	(420)	51.4	17.1	11.4	6.0	3.3	2.9	3.1	3.1

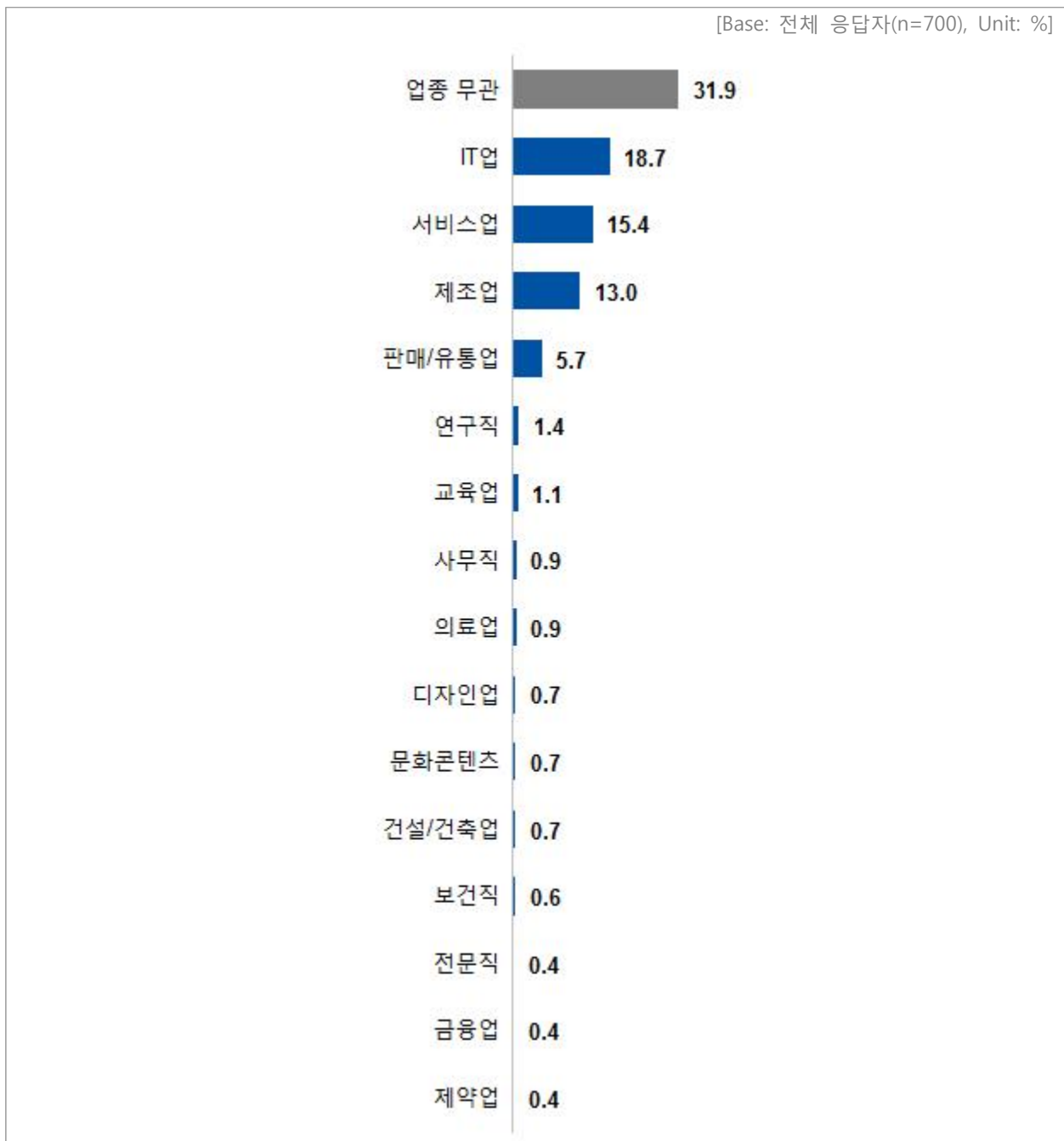
[표3] 취업하고 싶은 직종 | 응답자 특성별 (계속)

		(Base)	기술직	예술직	시설 관리직	스트리머	현장직	프리랜서	관리직	기획직
<b>전체</b>		<b>(700)</b>	<b>1.9</b>	<b>0.4</b>	<b>0.3</b>	<b>0.3</b>	<b>0.1</b>	<b>0.1</b>	<b>0.1</b>	<b>0.1</b>
<b>학력</b>	고등학교	(100)	5.0	0.0	0.0	0.0	1.0	0.0	0.0	1.0
	전문대	(98)	4.1	1.0	1.0	0.0	0.0	0.0	0.0	0.0
	4년제 대학교	(402)	1.0	0.2	0.2	0.5	0.0	0.2	0.2	0.0
	대학원	(100)	0.0	1.0	0.0	0.0	0.0	0.0	0.0	0.0
<b>거주 지역</b>	서울	(166)	3.0	0.0	0.0	0.0	0.0	0.0	0.0	0.6
	경인	(184)	1.1	1.1	0.5	0.0	0.5	0.0	0.0	0.0
	그 외 지역	(350)	1.7	0.3	0.3	0.6	0.0	0.3	0.3	0.0
<b>성별</b>	남성	(280)	3.9	0.0	0.7	0.7	0.4	0.0	0.4	0.0
	여성	(420)	0.5	0.7	0.0	0.0	0.0	0.2	0.0	0.2

#### 4) 취업하고 싶은 업종

- ☑ 취업하고 싶은 업종은 '업종 상관 없다'는 비중이 31.9%로 가장 높고 이어 'IT업(18.7%)' '서비스업(15.4%)' '제조업(13.0%)' '판매/유통업(5.7%)' 등의 순으로 나타남
- ☑ 전문대 학력자 및 남성은 상대적으로 '업종 무관' 비중이 낮음
- ☑ IT업은 전문대 학력자 및 경인 거주자, 남성이 상대적으로 취업을 희망함

[그림5] 취업하고 싶은 업종



[표4] 취업하고 싶은 업종 | 응답자 특성별

		(Base)	업종 무관	IT업	서비스업	제조업	판매/ 유통업	연구직	교육업	사무직
<b>전체</b>		<b>(700)</b>	<b>31.9</b>	<b>18.7</b>	<b>15.4</b>	<b>13.0</b>	<b>5.7</b>	<b>1.4</b>	<b>1.1</b>	<b>0.9</b>
<b>학력</b>	고등학교	(100)	29.0	16.0	19.0	18.0	7.0	0.0	0.0	1.0
	전문대	(98)	<u>25.5</u>	28.6	16.3	15.3	4.1	0.0	1.0	1.0
	4년제 대학교	(402)	34.6	17.7	14.7	11.9	6.5	0.5	1.2	1.0
	대학원	(100)	30.0	16.0	14.0	10.0	3.0	8.0	2.0	0.0
<b>거주 지역</b>	서울	(166)	28.3	21.1	13.9	11.4	8.4	1.8	1.2	0.0
	경인	(184)	30.4	24.5	14.7	12.5	4.9	0.5	2.2	1.1
	그 외 지역	(350)	34.3	14.6	16.6	14.0	4.9	1.7	0.6	1.1
<b>성별</b>	남성	(280)	<u>26.8</u>	26.8	15.4	15.4	4.6	0.0	0.4	0.4
	여성	(420)	35.2	13.3	15.5	11.4	6.4	2.4	1.7	1.2

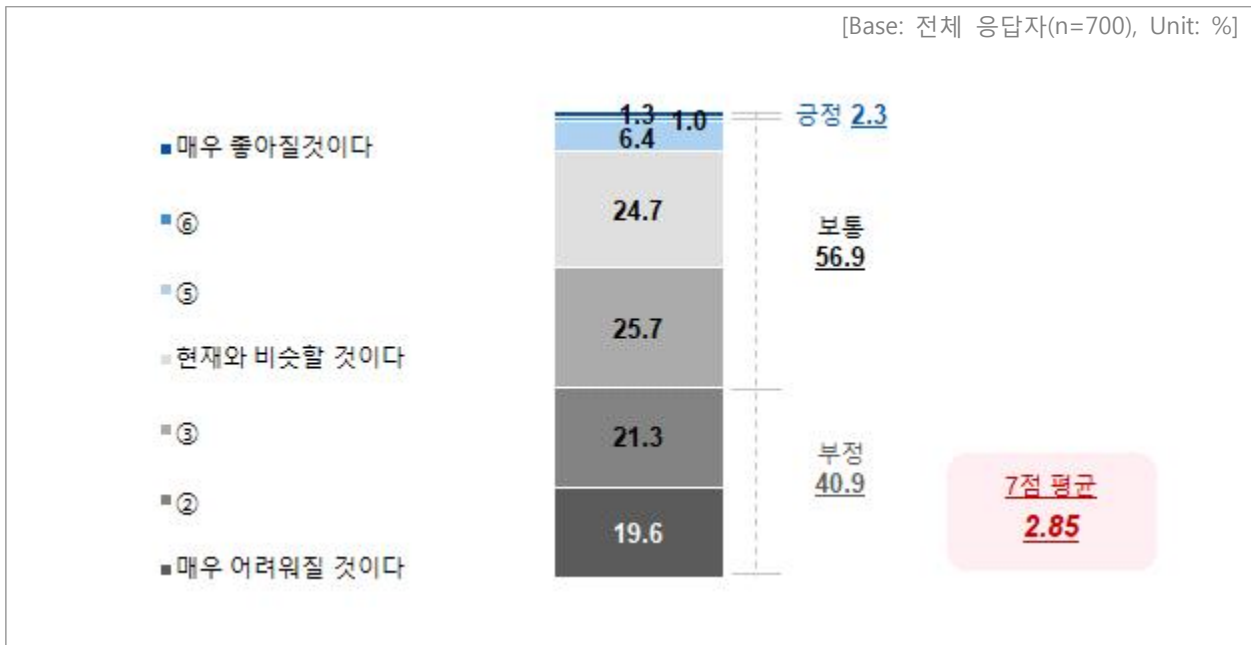
[표4] 취업하고 싶은 업종 | 응답자 특성별 (계속)

		(Base)	의료업	디자인 업	문화 콘텐츠	건설/ 건축업	보건직	전문직	금융업	제약업
<b>전체</b>		<b>(700)</b>	<b>0.9</b>	<b>0.7</b>	<b>0.7</b>	<b>0.7</b>	<b>0.6</b>	<b>0.4</b>	<b>0.4</b>	<b>0.4</b>
<b>학력</b>	고등학교	(100)	0.0	2.0	0.0	0.0	0.0	0.0	0.0	0.0
	전문대	(98)	2.0	1.0	0.0	1.0	0.0	1.0	0.0	0.0
	4년제 대학교	(402)	0.7	0.5	0.5	0.5	0.5	0.5	0.7	0.2
	대학원	(100)	1.0	0.0	3.0	2.0	2.0	0.0	0.0	2.0
<b>거주 지역</b>	서울	(166)	1.8	1.2	0.6	0.6	0.0	0.6	0.6	0.0
	경인	(184)	0.5	0.5	0.5	0.5	0.0	0.0	0.0	0.5
	그 외 지역	(350)	0.6	0.6	0.9	0.9	1.1	0.6	0.6	0.6
<b>성별</b>	남성	(280)	0.7	0.4	0.0	1.1	0.0	0.4	0.0	0.4
	여성	(420)	1.0	1.0	1.2	0.5	1.0	0.5	0.7	0.5

## 5) 향후 1년 내 취업 시장 전망

- ☑ 취업 예정자가 예상하는 향후 1년 내 취업 시장의 전망은 '어려워질 것(40.9%)' '현재와 비슷(56.9%)'하다는 응답이 매우 높아 긍정적이지 않음
- ☑ 고등학교~전문대 학력자가 상대적으로 부정적인 전망이 낮음

[그림6] 향후 1년 내 취업 시장 전망



[표5] 향후 1년 내 취업 시장 전망 | 응답자 특성별

		(Base)	매우 어려 워 질 것 이 다	②	③	현재 와 비 슷 할 것 이 다	⑤	⑥	매우 좋 아 질 것 이 다	부 정	보 통	긍 정	[7점 평 균]
<b>전체</b>		<b>(700)</b>	<b>19.6</b>	<b>21.3</b>	<b>25.7</b>	<b>24.7</b>	<b>6.4</b>	<b>1.0</b>	<b>1.3</b>	<b>40.9</b>	<b>56.9</b>	<b>2.3</b>	<b>2.85</b>
<b>학력</b>	고등학교	(100)	13.0	19.0	29.0	23.0	9.0	3.0	4.0	32.0	61.0	7.0	3.21
	전문대	(98)	18.4	16.3	26.5	34.7	3.1	0.0	1.0	34.7	64.3	1.0	2.92
	4년제 대학교	(402)	21.1	23.1	24.6	22.4	7.0	1.0	0.7	44.3	54.0	1.7	2.77
	대학원	(100)	21.0	21.0	26.0	26.0	5.0	0.0	1.0	42.0	57.0	1.0	2.77
<b>거주 지역</b>	서울	(166)	18.7	25.9	28.9	16.9	6.6	0.6	2.4	44.6	52.4	3.0	2.78
	경인	(184)	19.0	20.7	25.5	26.6	6.0	1.1	1.1	39.7	58.2	2.2	2.88
	그 외 지역	(350)	20.3	19.4	24.3	27.4	6.6	1.1	0.9	39.7	58.3	2.0	2.87
<b>성별</b>	남성	(280)	20.0	18.6	23.2	26.1	8.9	1.8	1.4	38.6	58.2	3.2	2.96
	여성	(420)	19.3	23.1	27.4	23.8	4.8	0.5	1.2	42.4	56.0	1.7	2.78

## 6) 취업 첫 해 희망 월급 및 최소 희망 월급

- ☑ 취업 첫 해 월급으로는 200-350만원 미만 대를 희망하며, 최소 월급으로는 150-300만원 미만 대를 희망함
- ☑ 희망 월급 대비 최소 희망 월급은 평균적으로 약 50만원 가량 낮게 나타남
- ☑ 희망 월급은 서울 거주자가 가장 높게 희망하는 가운데, 최소 희망 월급은 학력이 높을수록 높아지고 남성이 여성 대비 상대적으로 높음

[그림7] 희망 및 최소 희망 월급





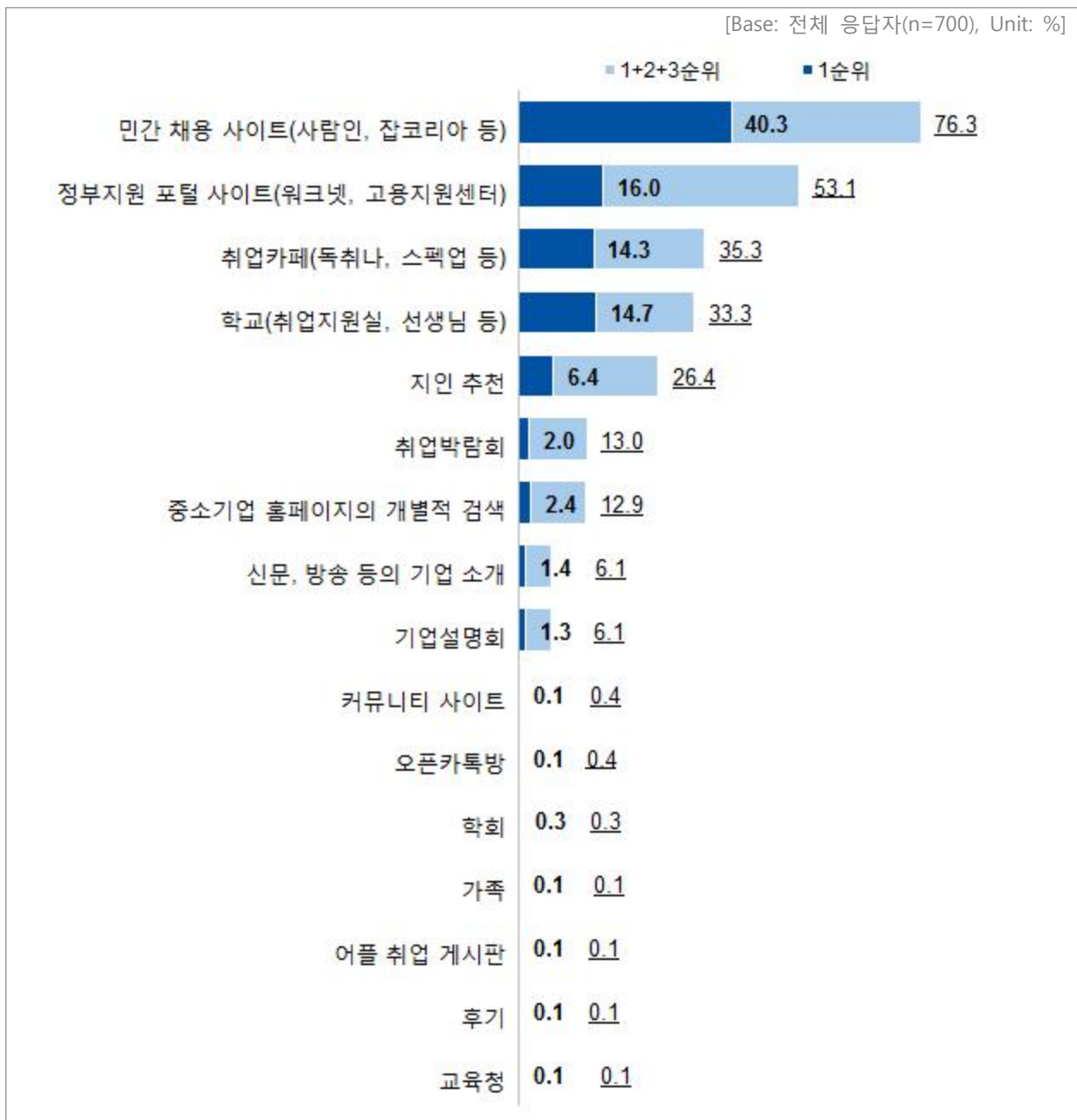
[표6] 희망 월급 및 최소 희망 월급

		사례수	100~ 150 만원 미만	150~ 200 만원 미만	200~ 250 만원 미만	250~ 300 만원 미만	300~ 350 만원 미만	350~ 400 만원 미만	400~ 450 만원 미만	450~ 500 만원 미만	500 만원	[평균 : 만원]
<b>■ 전체 ■</b>		<b>(700)</b>	<b>2.0</b>	<b>5.0</b>	<b>32.7</b>	<b>25.0</b>	<b>20.9</b>	<b>5.7</b>	<b>5.1</b>	<b>0.6</b>	<b>3.0</b>	<b>265.29</b>
<b>희망 월급</b>	<b>학력</b>											
	고등학교	(100)	6.0	8.0	42.0	24.0	12.0	2.0	5.0	0.0	1.0	238.85
	전문대	(98)	4.1	8.2	46.9	25.5	10.2	0.0	1.0	0.0	4.1	236.73
	4년제 대학교	(402)	0.7	4.2	32.3	26.1	24.6	5.7	3.7	0.5	2.0	265.06
	대학원	(100)	1.0	2.0	11.0	21.0	25.0	15.0	15.0	2.0	8.0	320.65
<b>거주 지역</b>	서울	(166)	1.8	4.8	25.9	22.9	24.1	9.0	6.0	0.0	5.4	280.19
	경인	(184)	1.6	4.9	33.7	26.6	19.0	7.6	3.3	0.5	2.7	263.18
	그 외 지역	(350)	2.3	5.1	35.4	25.1	20.3	3.1	5.7	0.9	2.0	259.34
<b>성별</b>	남성	(280)	2.1	3.2	27.1	27.5	23.2	5.4	6.4	1.1	3.9	275.31
	여성	(420)	1.9	6.2	36.4	23.3	19.3	6.0	4.3	0.2	2.4	258.61
<b>■ 전체 ■</b>		<b>(700)</b>	<b>3.9</b>	<b>24.4</b>	<b>44.4</b>	<b>16.0</b>	<b>8.3</b>	<b>1.9</b>	<b>0.6</b>	<b>0.1</b>	<b>0.4</b>	<b>216.24</b>
<b>최소 희망 월급</b>	<b>학력</b>											
	고등학교	(100)	10.0	35.0	40.0	10.0	5.0	0.0	0.0	0.0	0.0	193.08
	전문대	(98)	6.1	38.8	42.9	7.1	2.0	1.0	1.0	1.0	0.0	199.64
	4년제 대학교	(402)	2.5	20.9	50.7	17.4	6.7	1.5	0.2	0.0	0.0	215.38
	대학원	(100)	1.0	14.0	25.0	25.0	24.0	6.0	2.0	0.0	3.0	259.12
<b>거주 지역</b>	서울	(166)	3.0	22.9	38.6	21.1	10.2	3.0	0.6	0.0	0.6	224.38
	경인	(184)	4.3	23.4	49.5	12.0	8.2	1.6	1.1	0.0	0.0	214.44
	그 외 지역	(350)	4.0	25.7	44.6	15.7	7.4	1.4	0.3	0.3	0.6	213.32
<b>성별</b>	남성	(280)	3.2	16.8	46.8	19.6	9.6	1.8	0.7	0.4	1.1	225.45
	여성	(420)	4.3	29.5	42.9	13.6	7.4	1.9	0.5	0.0	0.0	210.10

## 7) 취업 관련 정보 습득 경로

- ☑ 취업 관련 정보 습득 경로는 '민간 채용 사이트'가 76.3%로 가장 높고 다음으로 '정부지원 포털 사이트(53.1%)' '취업카페(35.3%)' '학교(33.3%)' 등의 순으로 높음
- ☑ 고등학교 학력자는 민간채용사이트에서 정보를 습득하는 비중이 상대적으로 낮은 반면 정부지원 포털 사이트를 통한 습득 비중이 높음
- ☑ 전문대 학력자는 학교를 통해, 4년제 대학교 학력자는 취업카페, 대학원 학력자는 지인 추천을 통한 정보 습득 비중이 상대적으로 높음

[그림8] 취업 관련 정보 습득 경로



주) 상위 16개 응답만 제시

[표기] 취업 관련 정보 습득 경로 | 응답자 특성별

1+2+3순위 기준		(Base)	민간 채용 사이트 (사람인, 잡코리아 등)	정부지원 포털 사이트 (워크넷, 고용지원센터)	취업카페 (독취나, 스펙업 등)	학교 (취업 지원실, 선생님 등)	지인 추천	취업 박람회	중소기업 홈페이지의 개별적 검색	신문, 방송 등의 기업 소개
<b>전체</b>		<b>(700)</b>	<b>76.3</b>	<b>53.1</b>	<b>35.3</b>	<b>33.3</b>	<b>26.4</b>	<b>13.0</b>	<b>12.9</b>	<b>6.1</b>
<b>학력</b>	고등학교	(100)	68.0	64.0	13.0	35.0	32.0	15.0	11.0	11.0
	전문대	(98)	76.5	55.1	22.4	41.8	23.5	16.3	16.3	7.1
	4년제 대학교	(402)	78.9	52.0	43.5	29.6	23.1	12.7	11.9	5.7
	대학원	(100)	74.0	45.0	37.0	38.0	37.0	9.0	15.0	2.0
<b>거주 지역</b>	서울	(166)	81.9	49.4	40.4	33.1	19.3	13.9	10.8	4.2
	경인	(184)	78.3	54.9	31.0	30.4	25.0	15.8	11.4	5.4
	그 외 지역	(350)	72.6	54.0	35.1	34.9	30.6	11.1	14.6	7.4
<b>성별</b>	남성	(280)	72.1	47.5	31.4	36.8	29.3	16.1	12.1	8.6
	여성	(420)	79.0	56.9	37.9	31.0	24.5	11.0	13.3	4.5

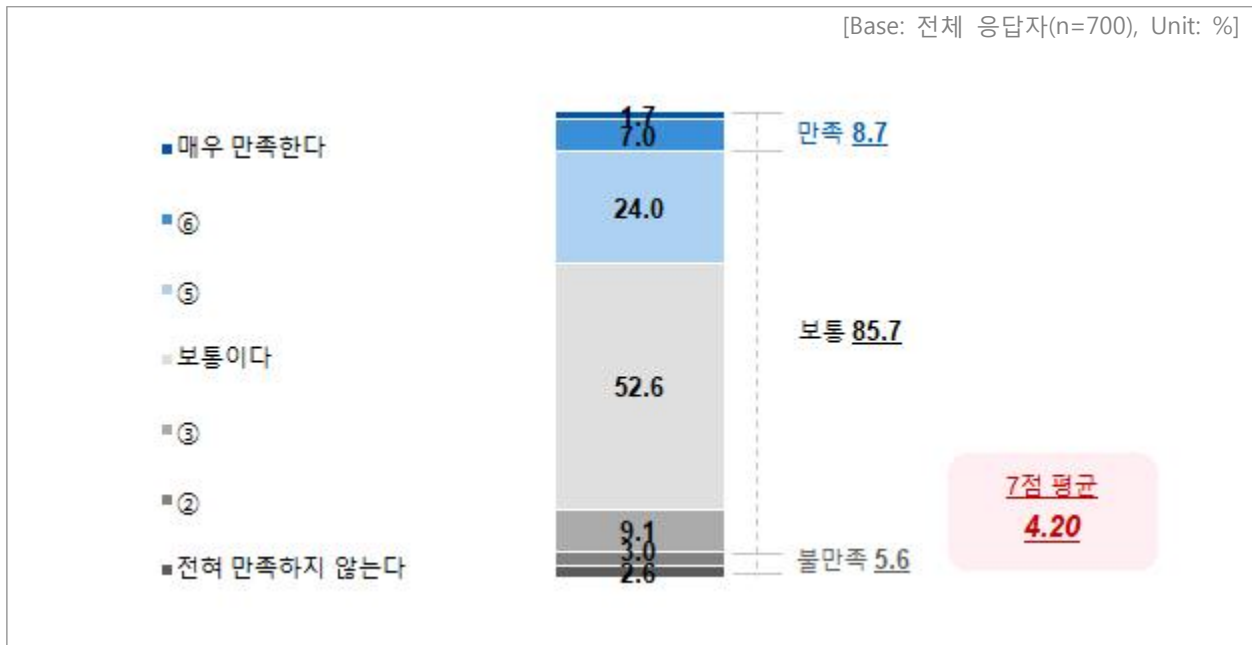
[표기] 취업 관련 정보 습득 경로 | 응답자 특성별 (계속)

1+2+3순위 기준		(Base)	기업 설명회	커뮤니티 사이트	오픈 카톡방	학회	가족	어플 취업 게시판	후기	교육청
<b>전체</b>		<b>(700)</b>	<b>6.1</b>	<b>0.4</b>	<b>0.4</b>	<b>0.3</b>	<b>0.1</b>	<b>0.1</b>	<b>0.1</b>	<b>0.1</b>
<b>학력</b>	고등학교	(100)	6.0	0.0	0.0	0.0	1.0	0.0	0.0	0.0
	전문대	(98)	6.1	1.0	0.0	0.0	0.0	0.0	0.0	0.0
	4년제 대학교	(402)	6.2	0.5	0.5	0.0	0.0	0.2	0.2	0.0
	대학원	(100)	6.0	0.0	1.0	2.0	0.0	0.0	0.0	1.0
<b>거주 지역</b>	서울	(166)	4.2	0.6	0.0	0.6	0.0	0.6	0.0	0.0
	경인	(184)	6.0	1.1	0.0	0.0	0.0	0.0	0.0	0.5
	그 외 지역	(350)	7.1	0.0	0.9	0.3	0.3	0.0	0.3	0.0
<b>성별</b>	남성	(280)	8.6	0.0	0.4	0.4	0.4	0.0	0.4	0.0
	여성	(420)	4.5	0.7	0.5	0.2	0.0	0.2	0.0	0.2

## 8) 현재 이용 중인 취업/구인정보사이트 만족도

- ☑ 현재 이용하고 있는 취업 및 구인정보사이트에 대한 만족도는 만족율 8.7%(7점 평균 4.20점)으로 높지 않음(다만, 불만족 비중 보다는 보통 응답 비중이 85.7%로 매우 높음)
- ☑ 이용 만족도에 대해 응답자 특성별 차이는 크지 않음

[그림9] 현재 이용 중인 취업/구인정보사이트 만족도



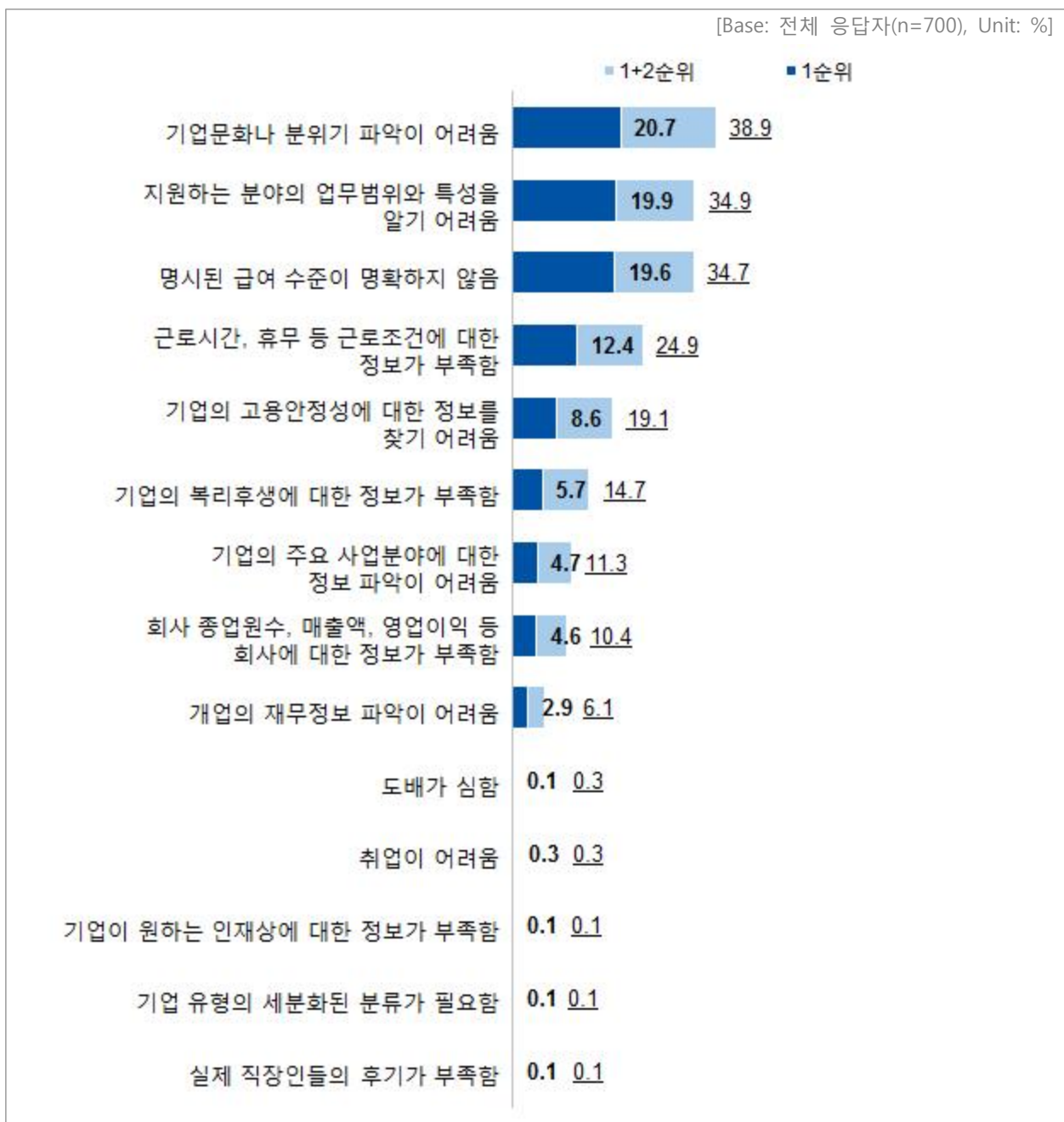
[표8] 현재 이용 중인 취업/구인정보사이트 만족도 | 응답자 특성별

		(Base)	전혀 만족 하지 않는 다	②	③	보통 이다	⑤	⑥	매우 만족 한다	불만족	보통	만족	[7점 평균]
<b>전체</b>		<b>(700)</b>	<b>2.6</b>	<b>3.0</b>	<b>9.1</b>	<b>52.6</b>	<b>24.0</b>	<b>7.0</b>	<b>1.7</b>	<b>5.6</b>	<b>85.7</b>	<b>8.7</b>	<b>4.20</b>
<b>학력</b>	고등학교	(100)	2.0	2.0	14.0	51.0	22.0	6.0	3.0	4.0	87.0	9.0	4.19
	전문대	(98)	4.1	5.1	8.2	53.1	19.4	7.1	3.1	9.2	80.6	10.2	4.12
	4년제 대학교	(402)	2.5	2.2	8.0	53.2	25.9	7.2	1.0	4.7	87.1	8.2	4.23
	대학원	(100)	2.0	5.0	10.0	51.0	23.0	7.0	2.0	7.0	84.0	9.0	4.17
<b>거주 지역</b>	서울	(166)	1.2	4.2	8.4	54.2	28.3	2.4	1.2	5.4	91.0	3.6	4.16
	경인	(184)	1.6	3.8	7.6	53.3	25.5	6.5	1.6	5.4	86.4	8.2	4.23
	그 외 지역	(350)	3.7	2.0	10.3	51.4	21.1	9.4	2.0	5.7	82.9	11.4	4.21
<b>성별</b>	남성	(280)	3.2	2.1	7.9	55.4	22.5	6.8	2.1	5.4	85.7	8.9	4.21
	여성	(420)	2.1	3.6	10.0	50.7	25.0	7.1	1.4	5.7	85.7	8.6	4.20

## 9) 취업 관련 정보 검색 시 애로사항

- ☑ 취업 관련 정보 검색 시 애로사항은 '기업문화나 분위기 파악 어려움(38.9%)'이 가장 높게 나타남
- ☑ 다음으로 '지원하는 분야의 업무범위와 특성 파악 어려움(34.9%)' '명시된 급여 수준이 명확하지 않음(34.7%)' '근로조건에 대한 정보가 부족함(24.9%)' 등의 순임
- ☑ 고등학교 학력자는 기업의 고용 안정성, 회사 관련 정보(종업원 수, 매출액 등), 기업의 재무정보에 대한 파악에 어려움을 느끼고, 대학원 학력자는 급여 수준 파악에 어려움을 상대적으로 느끼고 있음

[그림10] 취업 관련 정보 검색 시 애로사항



[표9] 취업 관련 정보 검색 시 애로사항 | 응답자 특성별

1+2순위		(Base)	기업 문화나 분위기 파악이 어려움	지원하는 분야의 업무 범위와 특성을 알기 어려움	명시된 급여 수준이 명확하지 않음	근로시간, 휴무 등 근로조건에 대한 정보가 부족함	기업의 고용 안정성에 대한 정보를 찾기 어려움	기업의 복리후생에 대한 정보가 부족함	기업의 주요 사업 분야에 대한 정보 파악이 어려움
전체		(700)	38.9	34.9	34.7	24.9	19.1	14.7	11.3
학력	고등학교	(100)	39.0	32.0	29.0	18.0	25.0	12.0	11.0
	전문대	(98)	34.7	30.6	39.8	31.6	18.4	12.2	12.2
	4년제 대학교	(402)	40.5	37.3	32.1	24.4	17.4	15.4	11.9
	대학원	(100)	36.0	32.0	46.0	27.0	21.0	17.0	8.0
거주 지역	서울	(166)	36.7	34.9	32.5	22.9	18.7	14.5	14.5
	경인	(184)	42.9	35.3	34.8	21.2	21.2	9.8	10.3
	그 외 지역	(350)	37.7	34.6	35.7	27.7	18.3	17.4	10.3
성별	남성	(280)	38.2	32.9	31.8	27.1	18.6	14.6	11.4
	여성	(420)	39.3	36.2	36.7	23.3	19.5	14.8	11.2
취업정보 사이트 만족도	긍정	(61)	44.3	23.0	36.1	27.9	19.7	18.0	9.8
	보통	(600)	39.7	35.5	34.7	23.7	19.2	14.5	11.2
	부정	(39)	17.9	43.6	33.3	38.5	17.9	12.8	15.4

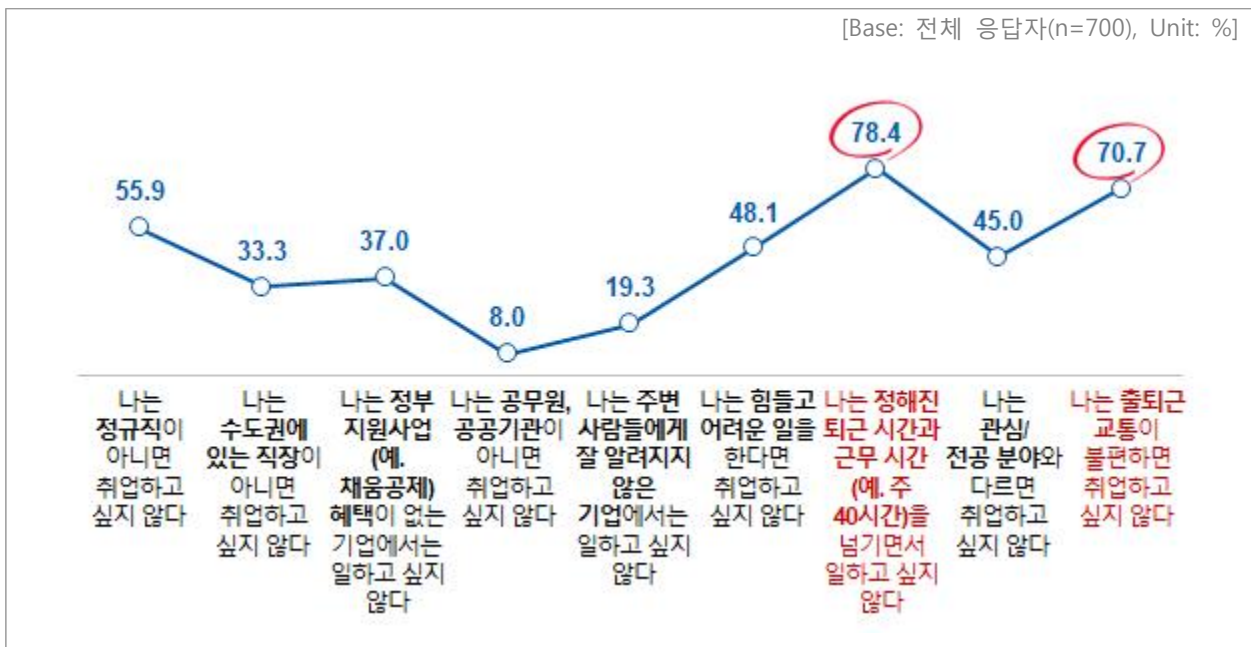
[표9] 취업 관련 정보 검색 시 애로사항 | 응답자 특성별(계속)

1+2순위		(Base)	회사 종업원수, 매출액, 영업이익 등 회사에 대한 정보가 부족함	기업의 재무정보 파악이 어려움	도배가 심함	취업이 어려움	기업이 원하는 인재상에 대한 정보가 부족함	기업 유형의 세분화된 분류가 필요함	실제 직장인들의 후기가 부족함
전체		(700)	10.4	6.1	0.3	0.3	0.1	0.1	0.1
학력	고등학교	(100)	14.0	10.0	0.0	2.0	0.0	0.0	0.0
	전문대	(98)	7.1	9.2	0.0	0.0	0.0	0.0	0.0
	4년제 대학교	(402)	10.9	5.5	0.5	0.0	0.2	0.2	0.2
	대학원	(100)	8.0	2.0	0.0	0.0	0.0	0.0	0.0
거주 지역	서울	(166)	12.7	7.2	0.0	0.6	0.0	0.0	0.0
	경인	(184)	11.4	7.1	0.5	0.0	0.0	0.0	0.0
	그 외 지역	(350)	8.9	5.1	0.3	0.3	0.3	0.3	0.3
성별	남성	(280)	10.4	7.9	0.7	0.4	0.4	0.0	0.0
	여성	(420)	10.5	5.0	0.0	0.2	0.0	0.2	0.2
취업정보 사이트 만족도	긍정	(61)	8.2	8.2	0.0	0.0	0.0	0.0	0.0
	보통	(600)	10.7	6.2	0.2	0.2	0.2	0.2	0.2
	부정	(39)	10.3	2.6	2.6	2.6	0.0	0.0	0.0

## 10) 취업 관련 인식

- ☑ 취업 예정자는 취업 시 '근무 시간(78.4%)' '출퇴근 교통(70.7%)'을 중요하게 여김
- ☑ 정규직 조건은 대학원 학력자 및 서울/경인 거주자, 남성에게 상대적으로 중요함
- ☑ 수도권에 위치 및 주변 지인이 인정하는 기업이라는 조건은 서울 거주자가 중요하게 여김
- ☑ 취업 시 가장 중요하게 인식하는 근무 시간 및 출퇴근 교통 조건은 여성이 중요하게 여기고  
관심/전공 분야와 업무 연관성 조건은 대학원 학력자가 중요하게 여김

[그림11] 취업 관련 인식





[표10] 취업 관련 인식 | 응답자 특성별

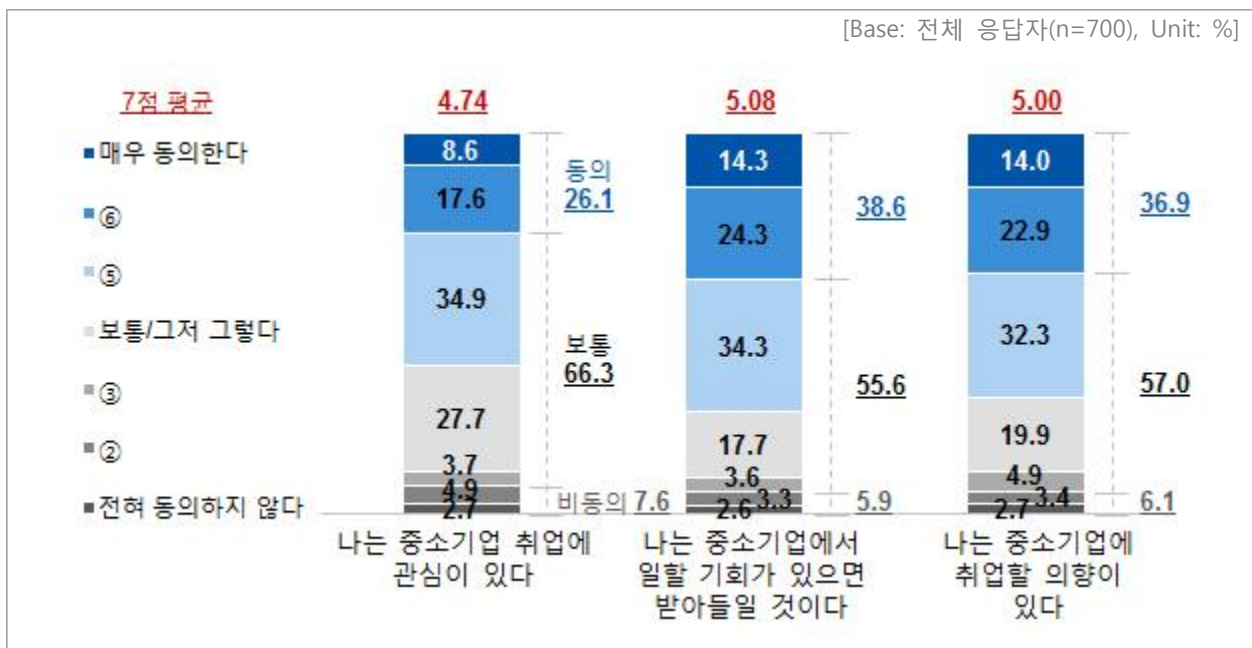
	(Base)	나는 정규직이 아니면 취업하고 싶지 않다	나는 수도권에 있는 직장이면 취업하고 싶지 않다	나는 정부 지원 사업 (예. 채용 공제) 혜택이 없는 기업에서 일하고 싶지 않다	나는 공무원, 공공 기관이 아니면 취업하고 싶지 않다	나는 주변 사람들에게 잘 알려지지 않은 기업에서 일하고 싶지 않다	나는 힘들고 어려운 일한다면 취업하고 싶지 않다	나는 정해진 퇴근 시간과 근무 시간 (예. 주 40시간)을 넘기면서 일하고 싶지 않다	나는 관심/전공 분야와 다르다면 취업하고 싶지 않다	나는 출퇴근 교통이 불편하면 취업하고 싶지 않다	
<b>전체</b>	<b>(700)</b>	<b>55.9</b>	<b>33.3</b>	<b>37.0</b>	<b>8.0</b>	<b>19.3</b>	<b>48.1</b>	<b>78.4</b>	<b>45.0</b>	<b>70.7</b>	
<b>학력</b>	고등학교	(100)	45.0	36.0	37.0	7.0	17.0	40.0	79.0	40.0	72.0
	전문대	(98)	53.1	36.7	46.9	4.1	20.4	43.9	78.6	38.8	77.6
	4년제 대학교	(402)	58.0	34.6	35.3	8.7	19.2	52.0	78.6	42.5	70.6
	대학원	(100)	61.0	22.0	34.0	10.0	21.0	45.0	77.0	66.0	63.0
<b>거주 지역</b>	서울	(166)	60.8	60.8	37.3	7.8	24.7	43.4	75.9	44.6	69.9
	경인	(184)	59.2	52.7	35.9	4.9	14.7	49.5	79.9	49.5	75.0
	그 외 지역	(350)	51.7	10.0	37.4	9.7	19.1	49.7	78.9	42.9	68.9
<b>성별</b>	남성	(280)	61.8	26.1	34.3	7.9	18.2	41.4	69.6	43.9	62.9
	여성	(420)	51.9	38.1	38.8	8.1	20.0	52.6	84.3	45.7	76.0

## 2. 중소기업 취업 및 구직에 대한 인식

### 1) 중소기업 취업 관련 인식\_취업 의향 관련

- ☑ 중소기업 취업에 대한 인식은 전반적으로 긍/부정도 아닌 '보통' 비중이 높음
- ☑ 중소기업 취업에 대한 관심도는 26.1%, 중소기업에서의 취업 기회에 대한 긍정도는 38.6%, 중소기업 취업 의향은 36.9%이고 고등학교 학력자 층에서 가장 긍정적임

[그림12] 중소기업 취업 관련 인식\_취업 의향 관련



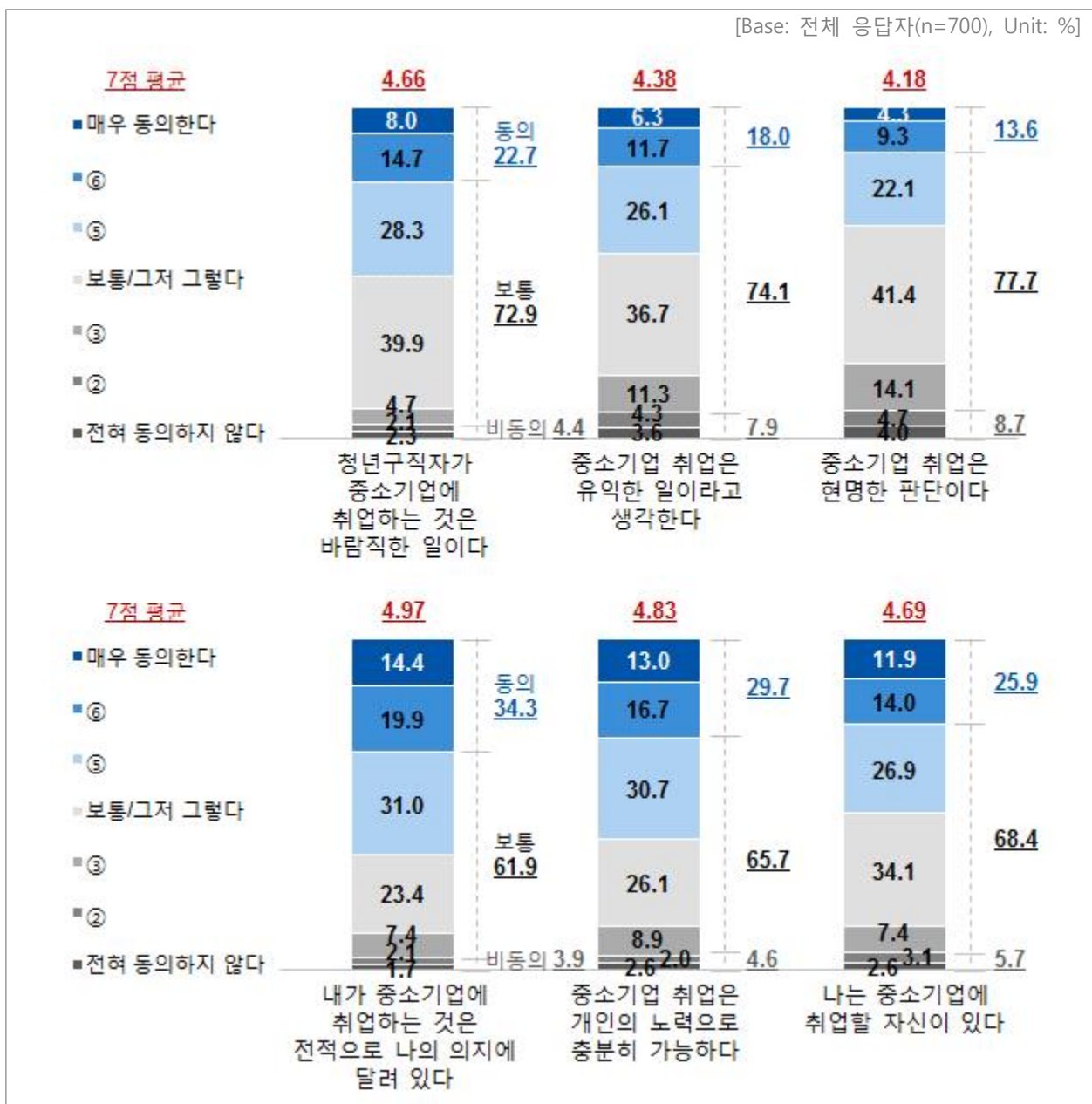
[표11] 중소기업 취업 관련 인식\_취업 의향 관련 | 응답자 특성별

		(Base)	나는 중소기업 취업에 관심이 있다				나는 중소기업에서 일할 기회가 있으면 받아들일 것이다				나는 중소기업에 취업할 의향이 있다			
			비 동의	보통	동의	[7점 평균]	비 동의	보통	동의	[7점 평균]	비 동의	보통	동의	[7점 평균]
<b>전체</b>		<b>(700)</b>	<b>7.6</b>	<b>66.3</b>	<b>26.1</b>	<b>4.74</b>	<b>5.9</b>	<b>55.6</b>	<b>38.6</b>	<b>5.08</b>	<b>6.1</b>	<b>57.0</b>	<b>36.9</b>	<b>5.00</b>
<b>학력</b>	고등학교	(100)	5.0	58.0	37.0	4.96	2.0	45.0	53.0	5.43	3.0	48.0	49.0	5.27
	전문대	(98)	2.0	70.4	27.6	4.96	3.1	55.1	41.8	5.28	3.1	55.1	41.8	5.23
	4년제 대학교	(402)	8.0	66.9	25.1	4.73	5.7	56.5	37.8	5.07	6.0	59.0	35.1	4.99
	대학원	(100)	14.0	68.0	18.0	4.36	13.0	63.0	24.0	4.58	13.0	60.0	27.0	4.55
<b>거주 지역</b>	서울	(166)	13.3	63.3	23.5	4.56	9.0	57.2	33.7	4.88	10.2	57.2	32.5	4.78
	경인	(184)	4.9	65.8	29.3	4.91	3.3	53.3	43.5	5.26	3.8	55.4	40.8	5.18
	그 외 지역	(350)	6.3	68.0	25.7	4.74	5.7	56.0	38.3	5.08	5.4	57.7	36.9	5.01
<b>성별</b>	남성	(280)	10.0	66.8	23.2	4.57	7.9	57.9	34.3	4.88	7.9	61.4	30.7	4.79
	여성	(420)	6.0	66.0	28.1	4.85	4.5	54.0	41.4	5.21	5.0	54.0	41.0	5.14

## 2) 중소기업 취업 관련 인식\_행동/태도 관련

- ☑ 중소기업 취업 관련 행동/태도 역시 '보통' 비중이 높음
- ☑ 중소기업 취업이 바람직하다는 경우는 22.7%, 유익한 일이라는 경우는 18.0%, 현명한 판단이라는 경우는 13.6%으로 고등학교 학력자의 동의율이 상대적으로 높음
- ☑ 중소기업 취업이 본인의 의지에 달려있다는 경우는 34.3%, 개인의 노력으로 충분히 가능하다는 경우는 29.7%, 취업할 자신이 있는 경우는 25.9%임
- ☑ 중소기업 취업이 본인의 의지에 달려있다는 비중은 고등학교 학력자 및 서울 거주자가 높고 취업할 자신이 있다는 비중은 대학원 학력자 및 서울 거주자가 높음

[그림13] 중소기업 취업 관련 인식\_행동/태도 관련



[표12] 중소기업 취업 관련 인식\_행동/태도 관련 | 응답자 특성별

		(Base)	청년구직자가 중소기업에 취업하는 것은 바람직한 일이다				중소기업 취업은 유익한 일이라고 생각한다				중소기업 취업은 현명한 판단이다			
			비동의	보통	동의	[7점 평균]	비동의	보통	동의	[7점 평균]	비동의	보통	동의	[7점 평균]
<b>전체</b>		<b>(700)</b>	<b>4.4</b>	<b>72.9</b>	<b>22.7</b>	<b>4.66</b>	<b>7.9</b>	<b>74.1</b>	<b>18.0</b>	<b>4.38</b>	<b>8.7</b>	<b>77.7</b>	<b>13.6</b>	<b>4.18</b>
<b>학력</b>	고등학교	(100)	3.0	60.0	37.0	5.04	4.0	61.0	35.0	4.93	5.0	68.0	27.0	4.71
	전문대	(98)	0.0	76.5	23.5	4.89	5.1	77.6	17.3	4.54	2.0	82.7	15.3	4.45
	4년제 대학교	(402)	3.7	76.6	19.7	4.58	8.5	76.6	14.9	4.26	10.0	79.6	10.4	4.05
	대학원	(100)	13.0	67.0	20.0	4.35	12.0	74.0	14.0	4.14	14.0	75.0	11.0	3.91
<b>거주 지역</b>	서울	(166)	5.4	71.1	23.5	4.60	9.0	74.1	16.9	4.31	10.2	77.7	12.0	4.09
	경인	(184)	4.3	76.1	19.6	4.63	7.1	77.2	15.8	4.33	7.1	79.9	13.0	4.13
	그 외 지역	(350)	4.0	72.0	24.0	4.70	7.7	72.6	19.7	4.43	8.9	76.6	14.6	4.25
<b>성별</b>	남성	(280)	6.4	71.8	21.8	4.51	12.1	72.9	15.0	4.19	11.8	76.8	11.4	3.99
	여성	(420)	3.1	73.6	23.3	4.76	5.0	75.0	20.0	4.50	6.7	78.3	15.0	4.31

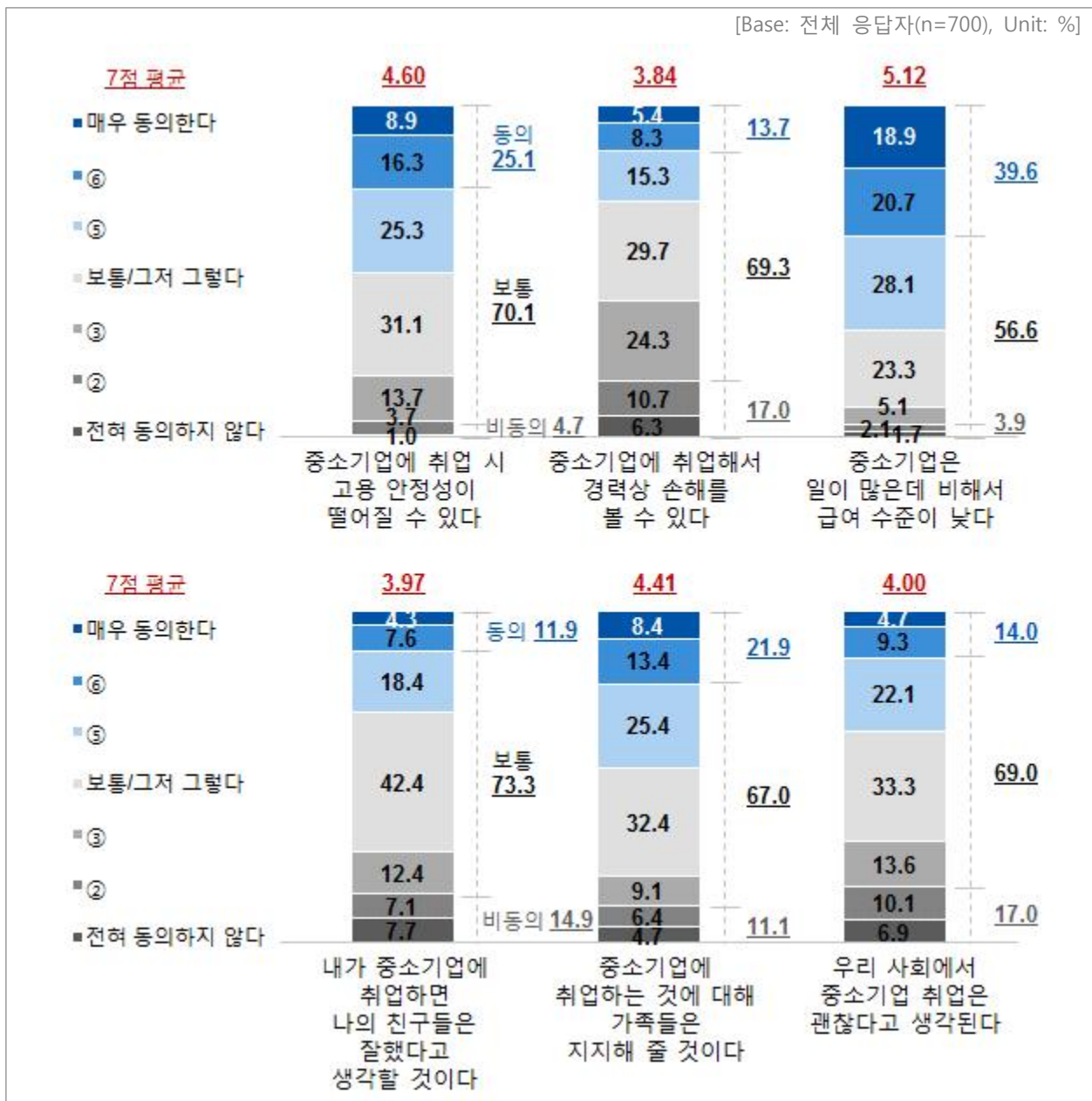
[표12] 중소기업 취업 관련 인식\_행동/태도 관련 | 응답자 특성별 (계속)

		(Base)	내가 중소기업에 취업하는 것은 전적으로 나의 의지에 달려 있다				중소기업 취업은 개인의 노력으로 충분히 가능하다				나는 중소기업에 취업할 자신이 있다			
			비동의	보통	동의	[7점 평균]	비동의	보통	동의	[7점 평균]	비동의	보통	동의	[7점 평균]
<b>전체</b>		<b>(700)</b>	<b>3.9</b>	<b>61.9</b>	<b>34.3</b>	<b>4.97</b>	<b>4.6</b>	<b>65.7</b>	<b>29.7</b>	<b>4.83</b>	<b>5.7</b>	<b>68.4</b>	<b>25.9</b>	<b>4.69</b>
<b>학력</b>	고등학교	(100)	6.0	54.0	40.0	5.06	7.0	62.0	31.0	4.75	12.0	65.0	23.0	4.41
	전문대	(98)	2.0	65.3	32.7	4.99	5.1	67.3	27.6	4.79	6.1	77.6	16.3	4.47
	4년제 대학교	(402)	3.0	63.7	33.3	4.99	3.2	66.4	30.3	4.88	4.0	69.4	26.6	4.76
	대학원	(100)	7.0	59.0	34.0	4.79	7.0	65.0	28.0	4.72	6.0	59.0	35.0	4.92
<b>거주 지역</b>	서울	(166)	3.6	57.2	39.2	5.03	4.8	63.3	31.9	4.88	6.6	62.0	31.3	4.84
	경인	(184)	4.3	69.6	26.1	4.82	5.4	65.8	28.8	4.75	6.0	72.3	21.7	4.60
	그 외 지역	(350)	3.7	60.0	36.3	5.02	4.0	66.9	29.1	4.84	5.1	69.4	25.4	4.67
<b>성별</b>	남성	(280)	3.9	62.9	33.2	4.95	3.6	65.0	31.4	4.91	4.6	68.2	27.1	4.77
	여성	(420)	3.8	61.2	35.0	4.99	5.2	66.2	28.6	4.77	6.4	68.6	25.0	4.64

### 3) 중소기업 취업 관련 인식\_전반 인식 관련

- ☑ 중소기업 취업 관련 인식 역시 '보통' 비중이 높음
- ☑ 중소기업 취업 시 고용 안정성이 떨어질 수 있다는 경우는 25.1%, 경력상 손해라는 경우는 13.7%, 업무 강도 대비 급여가 낮다는 경우는 39.6%으로 대학원 학력자의 인식이 강한 편임
- ☑ 중소기업에 취업 시 친구가 잘했다고 생각하는 경우는 11.9%, 가족들이 지지할 것이라는 경우는 21.9%, 사회에서 괜찮다고 생각하는 경우는 14.0%으로 고등학교 학력자의 인식이 상대적으로 강하게 나타남

[그림14] 중소기업 취업 관련 인식\_전반 인식 관련



[표13] 중소기업 취업 관련 인식\_전반 인식 관련 | 응답자 특성별

	(Base)	중소기업에 취업 시 고용 안정성이 떨어질 수 있다				중소기업에 취업해서 경력상 손해를 볼 수 있다				중소기업은 일이 많은데 비해서 급여 수준이 낮다				
		비동의	보통	동의	[7점 평균]	비동의	보통	동의	[7점 평균]	비동의	보통	동의	[7점 평균]	
<b>전체</b>	<b>(700)</b>	<b>4.7</b>	<b>70.1</b>	<b>25.1</b>	<b>4.60</b>	<b>17.0</b>	<b>69.3</b>	<b>13.7</b>	<b>3.84</b>	<b>3.9</b>	<b>56.6</b>	<b>39.6</b>	<b>5.12</b>	
<b>학력</b>	고등학교	(100)	8.0	73.0	19.0	4.25	29.0	64.0	7.0	3.40	9.0	70.0	21.0	4.44
	전문대	(98)	4.1	75.5	20.4	4.49	19.4	71.4	9.2	3.64	6.1	65.3	28.6	4.83
	4년제 대학교	(402)	4.2	70.4	25.4	4.66	12.9	73.1	13.9	3.92	2.5	53.7	43.8	5.26
	대학원	(100)	4.0	61.0	35.0	4.85	19.0	57.0	24.0	4.12	2.0	46.0	52.0	5.50
<b>거주 지역</b>	서울	(166)	6.6	62.7	30.7	4.69	10.2	66.9	22.9	4.23	2.4	50.6	47.0	5.34
	경인	(184)	6.5	70.7	22.8	4.57	20.1	71.2	8.7	3.67	4.9	59.2	35.9	5.07
	그 외 지역	(350)	2.9	73.4	23.7	4.58	18.6	69.4	12.0	3.73	4.0	58.0	38.0	5.03
<b>성별</b>	남성	(280)	3.6	66.4	30.0	4.82	14.6	69.3	16.1	4.03	3.6	58.6	37.9	5.11
	여성	(420)	5.5	72.6	21.9	4.46	18.6	69.3	12.1	3.71	4.0	55.2	40.7	5.12

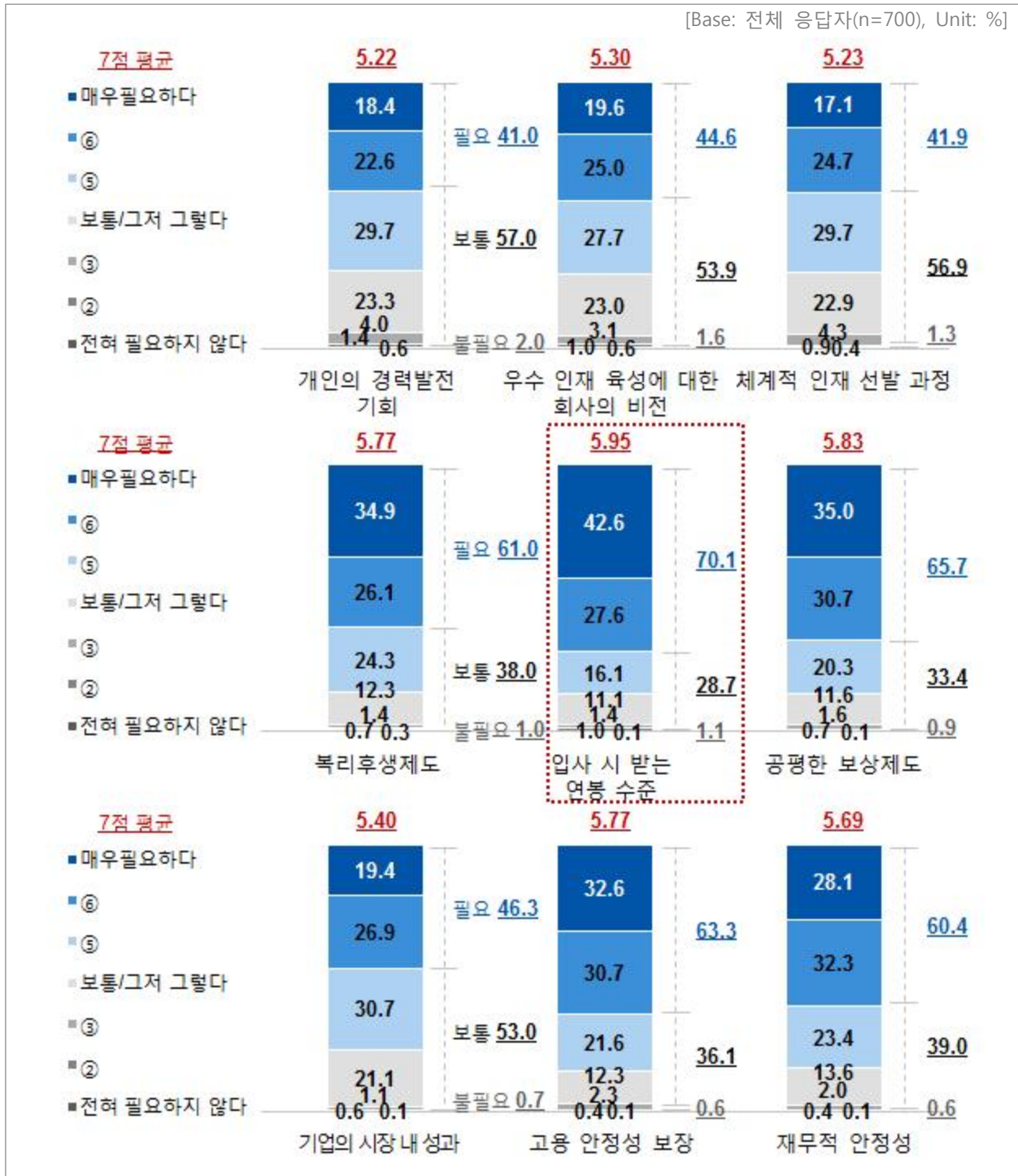
[표13] 중소기업 취업 관련 인식\_전반 인식 관련 | 응답자 특성별 (계속)

	(Base)	내가 중소기업에 취업하면 나의 친구들은 잘했다고 생각할 것이다				중소기업에 취업하는 것에 대해 가족들은 지지해 줄 것이다				우리 사회에서 중소기업 취업은 괜찮다고 생각된다				
		비동의	보통	동의	[7점 평균]	비동의	보통	동의	[7점 평균]	비동의	보통	동의	[7점 평균]	
<b>전체</b>	<b>(700)</b>	<b>14.9</b>	<b>73.3</b>	<b>11.9</b>	<b>3.97</b>	<b>11.1</b>	<b>67.0</b>	<b>21.9</b>	<b>4.41</b>	<b>17.0</b>	<b>69.0</b>	<b>14.0</b>	<b>4.00</b>	
<b>학력</b>	고등학교	(100)	9.0	69.0	22.0	4.50	9.0	51.0	40.0	5.03	11.0	60.0	29.0	4.59
	전문대	(98)	7.1	76.5	16.3	4.31	7.1	66.3	26.5	4.68	8.2	71.4	20.4	4.44
	4년제 대학교	(402)	15.2	75.4	9.5	3.87	10.9	71.6	17.4	4.29	18.9	71.6	9.5	3.86
	대학원	(100)	27.0	66.0	7.0	3.50	18.0	65.0	17.0	4.05	24.0	65.0	11.0	3.59
<b>거주 지역</b>	서울	(166)	21.1	67.5	11.4	3.85	16.9	62.7	20.5	4.29	20.5	66.3	13.3	3.94
	경인	(184)	12.0	77.7	10.3	3.98	8.7	66.8	24.5	4.49	12.5	73.4	14.1	4.06
	그 외 지역	(350)	13.4	73.7	12.9	4.01	9.7	69.1	21.1	4.43	17.7	68.0	14.3	4.01
<b>성별</b>	남성	(280)	17.9	71.4	10.7	3.79	13.9	67.5	18.6	4.22	23.2	66.8	10.0	3.68
	여성	(420)	12.9	74.5	12.6	4.08	9.3	66.7	24.0	4.54	12.9	70.5	16.7	4.22

### 4-1) 중소기업 구직 시 필요한 정보

- ☑ 중소기업 구직 시 인재 육성/복지보상제도/기업성장안정성 측면 가장 필요한 정보는 '입사 시 받는 연봉 수준(필요도 70.1%)'이며 다음으로 '공평한 보상제도(65.7%)' '복지후생제도(61.0%)' 등 복지/보상제도에 대해 알고자 함
- ☑ 전반적으로 대학원 학력자 및 여성이 정보별 필요도를 상대적으로 높게 인식함

[그림15] 중소기업 구직 시 필요한 정보





[표14] 중소기업 구직 시 필요한 정보 | 응답자 특성별

	(Base)	개인의 경력발전기회				우수 인재 육성에 대한 회사의 비전				체계적 인재 선발 과정				
		불필요	보통	필요	[7점 평균]	불필요	보통	필요	[7점 평균]	불필요	보통	필요	[7점 평균]	
<b>전체</b>	<b>(700)</b>	<b>2.0</b>	<b>57.0</b>	<b>41.0</b>	<b>5.22</b>	<b>1.6</b>	<b>53.9</b>	<b>44.6</b>	<b>5.30</b>	<b>1.3</b>	<b>56.9</b>	<b>41.9</b>	<b>5.23</b>	
<b>학력</b>	고등학교	(100)	3.0	60.0	37.0	5.18	3.0	52.0	45.0	5.20	3.0	55.0	42.0	5.13
	전문대	(98)	3.1	61.2	35.7	4.94	5.1	59.2	35.7	4.93	3.1	65.3	31.6	4.88
	4년제 대학교	(402)	1.5	58.5	40.0	5.21	0.5	55.7	43.8	5.35	0.5	58.0	41.5	5.28
	대학원	(100)	2.0	44.0	54.0	5.53	1.0	43.0	56.0	5.55	1.0	46.0	53.0	5.50
<b>거주 지역</b>	서울	(166)	2.4	55.4	42.2	5.17	1.8	51.8	46.4	5.25	1.8	54.2	44.0	5.21
	경인	(184)	1.6	54.3	44.0	5.30	2.7	52.2	45.1	5.36	1.6	57.6	40.8	5.27
	그 외 지역	(350)	2.0	59.1	38.9	5.19	0.9	55.7	43.4	5.28	0.9	57.7	41.4	5.23
<b>성별</b>	남성	(280)	2.1	63.2	34.6	5.08	1.4	58.9	39.6	5.23	1.4	61.8	36.8	5.13
	여성	(420)	1.9	52.9	45.2	5.31	1.7	50.5	47.9	5.34	1.2	53.6	45.2	5.30

[표14] 중소기업 구직 시 필요한 정보 | 응답자 특성별 (계속)

	(Base)	복리후생제도				입사 시 받는 연봉 수준				공정한 보상 제도				
		불필요	보통	필요	[7점 평균]	불필요	보통	필요	[7점 평균]	불필요	보통	필요	[7점 평균]	
<b>전체</b>	<b>(700)</b>	<b>1.0</b>	<b>38.0</b>	<b>61.0</b>	<b>5.77</b>	<b>1.1</b>	<b>28.7</b>	<b>70.1</b>	<b>5.95</b>	<b>0.9</b>	<b>33.4</b>	<b>65.7</b>	<b>5.83</b>	
<b>학력</b>	고등학교	(100)	2.0	36.0	62.0	5.84	1.0	41.0	58.0	5.71	2.0	33.0	65.0	5.80
	전문대	(98)	1.0	50.0	49.0	5.46	1.0	46.9	52.0	5.57	1.0	46.9	52.0	5.46
	4년제 대학교	(402)	0.5	38.1	61.4	5.80	1.0	24.9	74.1	6.03	0.5	33.8	65.7	5.87
	대학원	(100)	2.0	28.0	70.0	5.93	2.0	14.0	84.0	6.23	1.0	19.0	80.0	6.08
<b>거주 지역</b>	서울	(166)	0.6	36.7	62.7	5.78	1.2	27.1	71.7	5.97	0.0	34.3	65.7	5.87
	경인	(184)	1.1	38.6	60.3	5.76	1.1	25.0	73.9	6.05	1.1	32.1	66.8	5.89
	그 외 지역	(350)	1.1	38.3	60.6	5.78	1.1	31.4	67.4	5.89	1.1	33.7	65.1	5.78
<b>성별</b>	남성	(280)	0.7	47.1	52.1	5.56	1.1	35.4	63.6	5.73	1.1	42.1	56.8	5.58
	여성	(420)	1.2	31.9	66.9	5.92	1.2	24.3	74.5	6.10	0.7	27.6	71.7	6.00

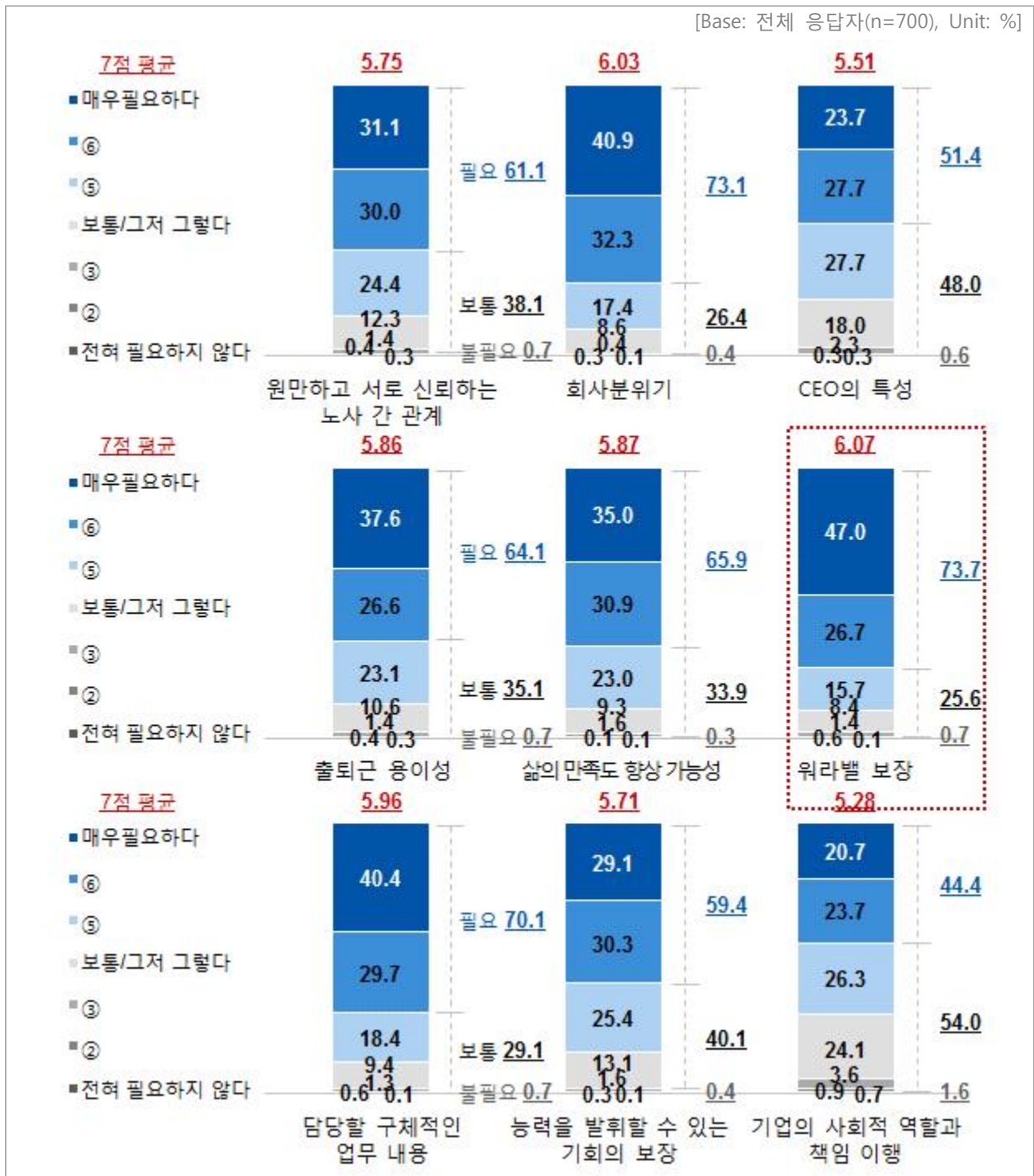
[표14] 중소기업 구직 시 필요한 정보 | 응답자 특성별 (계속)

		(Base)	기업의 시장 내 성과				고용 안정성				재무적 안정성			
			불필요	보통	필요	[7점 평균]	불필요	보통	필요	[7점 평균]	불필요	보통	필요	[7점 평균]
<b>전체</b>		<b>(700)</b>	<b>0.7</b>	<b>53.0</b>	<b>46.3</b>	<b>5.40</b>	<b>0.6</b>	<b>36.1</b>	<b>63.3</b>	<b>5.77</b>	<b>0.6</b>	<b>39.0</b>	<b>60.4</b>	<b>5.69</b>
<b>학력</b>	고등학교	(100)	2.0	52.0	46.0	5.34	1.0	39.0	60.0	5.71	2.0	44.0	54.0	5.56
	전문대	(98)	0.0	68.4	31.6	5.00	1.0	51.0	48.0	5.38	1.0	56.1	42.9	5.24
	4년제 대학교	(402)	0.5	50.7	48.8	5.49	0.2	34.3	65.4	5.84	0.0	37.3	62.7	5.76
	대학원	(100)	1.0	48.0	51.0	5.50	1.0	26.0	73.0	5.95	1.0	24.0	75.0	5.99
<b>거주 지역</b>	서울	(166)	0.6	51.2	48.2	5.40	0.0	34.3	65.7	5.86	0.0	38.0	62.0	5.73
	경인	(184)	0.0	54.3	45.7	5.45	0.5	35.3	64.1	5.82	0.5	40.8	58.7	5.70
	그 외 지역	(350)	1.1	53.1	45.7	5.37	0.9	37.4	61.7	5.71	0.9	38.6	60.6	5.67
<b>성별</b>	남성	(280)	0.7	59.6	39.6	5.26	0.7	43.9	55.4	5.56	0.7	49.3	50.0	5.45
	여성	(420)	0.7	48.6	50.7	5.50	0.5	31.0	68.6	5.91	0.5	32.1	67.4	5.85

### 4-2) 중소기업 구직 시 필요한 정보

☑ 기업 문화/일과 삶의 균형/가치관 측면 구직 시 필요 정보는 '워라벨 보장(필요도 73.7%)'이 가장 높고 이어 '회사분위기(73.1%)' '담당할 구체적인 업무 내용(70.1%)' 등으로 노사 관계 및 출퇴근 용이성을 제외하고는 대학원 학력자 및 여성이 정보별 필요도가 높음

[그림16] 중소기업 구직 시 필요한 정보



[표15] 중소기업 구직 시 필요한 정보 | 응답자 특성별

		(Base)	원만하고 서로 신뢰하는 노사 간 관계				회사분위기				CEO의 특성			
			불필요	보통	필요	[7점 평균]	불필요	보통	필요	[7점 평균]	불필요	보통	필요	[7점 평균]
<b>전체</b>		<b>(700)</b>	<b>0.7</b>	<b>38.1</b>	<b>61.1</b>	<b>5.75</b>	<b>0.4</b>	<b>26.4</b>	<b>73.1</b>	<b>6.03</b>	<b>0.6</b>	<b>48.0</b>	<b>51.4</b>	<b>5.51</b>
<b>학력</b>	고등학교	(100)	1.0	35.0	64.0	5.77	1.0	26.0	73.0	6.07	2.0	41.0	57.0	5.48
	전문대	(98)	0.0	45.9	54.1	5.64	0.0	41.8	58.2	5.74	0.0	58.2	41.8	5.37
	4년제 대학교	(402)	0.5	36.8	62.7	5.80	0.0	25.9	74.1	6.06	0.2	50.0	49.8	5.49
	대학원	(100)	2.0	39.0	59.0	5.62	2.0	14.0	84.0	6.14	1.0	37.0	62.0	5.74
<b>거주 지역</b>	서울	(166)	1.2	40.4	58.4	5.67	0.6	23.5	75.9	6.08	0.6	43.4	56.0	5.61
	경인	(184)	0.0	38.6	61.4	5.83	0.0	26.1	73.9	6.07	0.0	47.3	52.7	5.54
	그 외 지역	(350)	0.9	36.9	62.3	5.74	0.6	28.0	71.4	5.99	0.9	50.6	48.6	5.44
<b>성별</b>	남성	(280)	1.1	45.0	53.9	5.55	1.1	33.2	65.7	5.86	1.4	54.6	43.9	5.31
	여성	(420)	0.5	33.6	66.0	5.88	0.0	21.9	78.1	6.15	0.0	43.6	56.4	5.63

[표15] 중소기업 구직 시 필요한 정보 | 응답자 특성별 (계속)

		(Base)	출퇴근 용이성				삶의 만족도 향상 가능성				위라벨 보장			
			불필요	보통	필요	[7점 평균]	불필요	보통	필요	[7점 평균]	불필요	보통	필요	[7점 평균]
<b>전체</b>		<b>(700)</b>	<b>0.7</b>	<b>35.1</b>	<b>64.1</b>	<b>5.86</b>	<b>0.3</b>	<b>33.9</b>	<b>65.9</b>	<b>5.87</b>	<b>0.7</b>	<b>25.6</b>	<b>73.7</b>	<b>6.07</b>
<b>학력</b>	고등학교	(100)	2.0	31.0	67.0	5.93	1.0	31.0	68.0	5.93	1.0	32.0	67.0	5.95
	전문대	(98)	0.0	34.7	65.3	5.83	0.0	46.9	53.1	5.66	0.0	36.7	63.3	5.89
	4년제 대학교	(402)	0.5	33.8	65.7	5.90	0.0	32.8	67.2	5.90	0.2	23.9	75.9	6.12
	대학원	(100)	1.0	45.0	54.0	5.64	1.0	28.0	71.0	5.91	3.0	15.0	82.0	6.16
<b>거주 지역</b>	서울	(166)	0.6	36.1	63.3	5.87	0.0	34.9	65.1	5.86	1.8	23.5	74.7	6.05
	경인	(184)	0.5	29.3	70.1	6.01	0.0	32.6	67.4	5.98	0.0	25.0	75.0	6.11
	그 외 지역	(350)	0.9	37.7	61.4	5.77	0.6	34.0	65.4	5.82	0.6	26.9	72.6	6.06
<b>성별</b>	남성	(280)	1.4	42.9	55.7	5.61	0.7	40.7	58.6	5.65	1.1	37.1	61.8	5.74
	여성	(420)	0.2	30.0	69.8	6.03	0.0	29.3	70.7	6.02	0.5	17.9	81.7	6.29

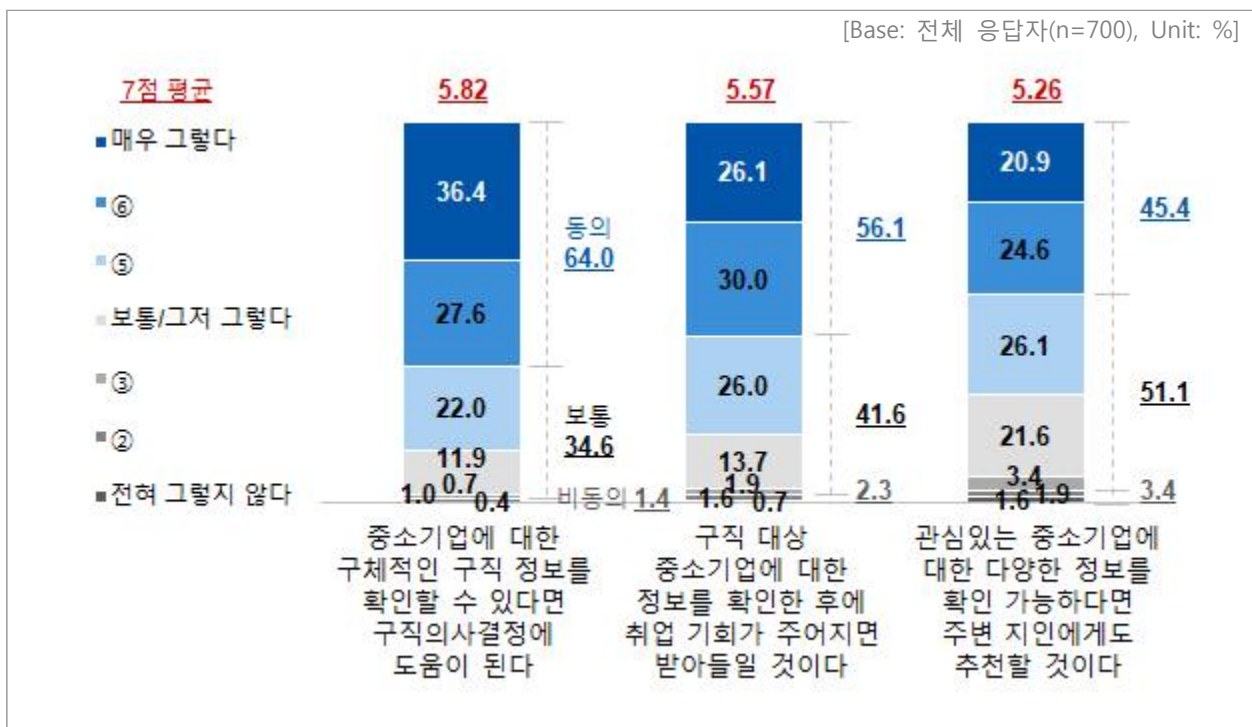
[표15] 중소기업 구직 시 필요한 정보 | 응답자 특성별 (계속)

	(Base)	담당할 구체적인 업무 내용				능력을 발휘할 수 있는 기회의 보장				기업의 사회적 역할과 책임 이행				
		불필요	보통	필요	[7점 평균]	불필요	보통	필요	[7점 평균]	불필요	보통	필요	[7점 평균]	
<b>전체</b>	<b>(700)</b>	<b>0.7</b>	<b>29.1</b>	<b>70.1</b>	<b>5.96</b>	<b>0.4</b>	<b>40.1</b>	<b>59.4</b>	<b>5.71</b>	<b>1.6</b>	<b>54.0</b>	<b>44.4</b>	<b>5.28</b>	
<b>학력</b>	고등학교	(100)	3.0	29.0	68.0	5.91	1.0	38.0	61.0	5.71	2.0	49.0	49.0	5.37
	전문대	(98)	0.0	36.7	63.3	5.76	0.0	54.1	45.9	5.42	0.0	64.3	35.7	5.19
	4년제 대학교	(402)	0.0	27.6	72.4	6.03	0.2	39.8	60.0	5.75	1.5	55.2	43.3	5.27
	대학원	(100)	2.0	28.0	70.0	5.94	1.0	30.0	69.0	5.83	3.0	44.0	53.0	5.33
<b>거주 지역</b>	서울	(166)	0.6	29.5	69.9	5.99	0.6	38.0	61.4	5.73	2.4	54.8	42.8	5.18
	경인	(184)	0.5	22.8	76.6	6.08	0.0	37.5	62.5	5.83	1.1	57.1	41.8	5.30
	그 외 지역	(350)	0.9	32.3	66.9	5.89	0.6	42.6	56.9	5.63	1.4	52.0	46.6	5.33
<b>성별</b>	남성	(280)	1.1	40.7	58.2	5.65	1.1	49.6	49.3	5.52	3.2	61.1	35.7	5.01
	여성	(420)	0.5	21.4	78.1	6.17	0.0	33.8	66.2	5.84	0.5	49.3	50.2	5.47

### 5) 중소기업 구직 과정에 대한 태도

- ☑ 중소기업 구직 시 구체적인 정보 확인 가능 여부가 구직의사결정에 도움이 된다는 비중은 64.0%이고 특히 여성이 그러함
- ☑ 구직 대상 중소기업에 대한 정보 확인 후 취업 기회가 주어지는 경우 취업이 가능하다는 비중은 56.1%로 고등학교 학력자 및 여성이 상대적으로 그러함
- ☑ 관심 중소기업에 대한 다양한 정보가 확인 가능할 경우 주변 지인에게도 추천 가능하다는 비중은 45.4%이며 특히 고등학교 학력자 및 서울 비거주자, 여성의 태도가 긍정적임

[그림17] 중소기업 구직 과정에 대한 태도



[표16] 중소기업 구직 과정에 대한 태도 | 응답자 특성별

		(Base)	중소기업에 대한 구체적인 구직 정보를 확인할 수 있다면 구직의사결정에 도움이 된다				구직 대상 중소기업에 대한 정보를 확인한 후에 취업 기회가 주어지면 받아들일 것이다				관심있는 중소기업에 대한 다양한 정보를 확인 가능하다면 주변 지인에게도 추천할 것이다			
			비동의	보통	동의	[7점 평균]	비동의	보통	동의	[7점 평균]	비동의	보통	동의	[7점 평균]
<b>전체</b>		<b>(700)</b>	<b>1.4</b>	<b>34.6</b>	<b>64.0</b>	<b>5.82</b>	<b>2.3</b>	<b>41.6</b>	<b>56.1</b>	<b>5.57</b>	<b>3.4</b>	<b>51.1</b>	<b>45.4</b>	<b>5.26</b>
<b>학력</b>	고등학교	(100)	1.0	30.0	69.0	5.95	1.0	36.0	63.0	5.78	3.0	38.0	59.0	5.56
	전문대	(98)	0.0	38.8	61.2	5.71	0.0	43.9	56.1	5.60	2.0	58.2	39.8	5.22
	4년제 대학교	(402)	1.7	34.6	63.7	5.84	2.2	41.5	56.2	5.59	3.5	52.5	44.0	5.22
	대학원	(100)	2.0	35.0	63.0	5.75	6.0	45.0	49.0	5.27	5.0	52.0	43.0	5.15
<b>거주 지역</b>	서울	(166)	0.0	38.0	62.0	5.79	3.6	43.4	53.0	5.44	4.8	55.4	39.8	5.08
	경인	(184)	2.7	30.4	66.8	5.85	2.2	40.2	57.6	5.64	3.8	48.4	47.8	5.29
	그 외 지역	(350)	1.4	35.1	63.4	5.83	1.7	41.4	56.9	5.60	2.6	50.6	46.9	5.33
<b>성별</b>	남성	(280)	2.9	42.5	54.6	5.54	3.2	53.6	43.2	5.26	5.7	60.0	34.3	4.90
	여성	(420)	0.5	29.3	70.2	6.01	1.7	33.6	64.8	5.78	1.9	45.2	52.9	5.50

## 6) 중소기업 취업 첫 해 희망 월급 및 최소 희망 월급

- ☑ 중소기업 취업 시 첫 해 희망 월급으로 200-350만원 미만 대를 희망하고, 최소 월급으로는 150-300만원 미만 대를 희망함
- ☑ 희망 월급 대비 최소 희망 월급은 평균적으로 약 40만원 가량 낮게 나타남
- ☑ 희망 월급은 대학원 학력자가 가장 높게 희망하는 가운데, 최소 희망 월급 역시 그러함

[그림18] 희망 월급 및 최소 희망 월급





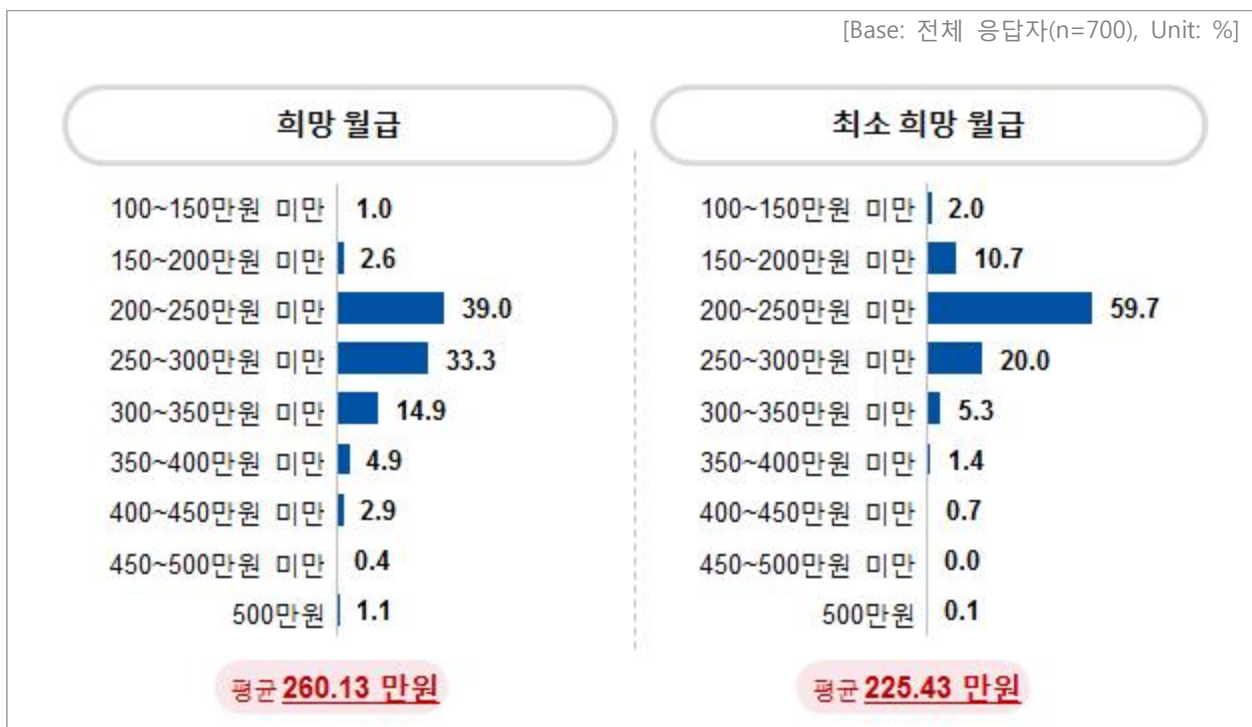
[표17] 희망 월급 및 최소 희망 월급

		사례수	100~ 150 만원 미만	150~ 200 만원 미만	200~ 250 만원 미만	250~ 300 만원 미만	300~ 350 만원 미만	350~ 400 만원 미만	400~ 450 만원 미만	450~ 500 만원 미만	500 만원	[평균 : 만원]	
<b>■ 전체 ■</b>		<b>(700)</b>	<b>1.4</b>	<b>4.9</b>	<b>36.9</b>	<b>30.4</b>	<b>15.7</b>	<b>5.7</b>	<b>3.1</b>	<b>0.3</b>	<b>1.6</b>	<b>256.26</b>	
<b>희망 월급</b>	<b>학력</b>	고등학교	(100)	5.0	8.0	50.0	16.0	16.0	2.0	2.0	0.0	1.0	234.80
		전문대	(98)	3.1	10.2	52.0	25.5	6.1	1.0	1.0	0.0	1.0	227.35
		4년제 대학교	(402)	0.5	3.7	35.6	35.1	17.9	3.7	3.0	0.0	0.5	255.47
		대학원	(100)	0.0	1.0	14.0	31.0	16.0	22.0	7.0	2.0	7.0	309.20
<b>거주 지역</b>		서울	(166)	1.8	5.4	32.5	27.7	18.7	7.8	3.6	0.0	2.4	262.48
		경인	(184)	0.5	4.3	39.7	30.4	16.8	6.0	0.5	0.5	1.1	253.60
		그 외 지역	(350)	1.7	4.9	37.4	31.7	13.7	4.6	4.3	0.3	1.4	254.70
<b>성별</b>		남성	(280)	1.8	2.5	35.7	31.8	16.1	5.4	4.6	0.4	1.8	261.49
		여성	(420)	1.2	6.4	37.6	29.5	15.5	6.0	2.1	0.2	1.4	252.76
<b>■ 전체 ■</b>		<b>(700)</b>	<b>2.9</b>	<b>23.4</b>	<b>46.9</b>	<b>17.6</b>	<b>7.0</b>	<b>1.0</b>	<b>0.7</b>	<b>0.1</b>	<b>0.4</b>	<b>217.04</b>	
<b>최소 희망 월급</b>	<b>학력</b>	고등학교	(100)	7.0	36.0	38.0	16.0	2.0	0.0	1.0	0.0	0.0	196.98
		전문대	(98)	6.1	41.8	41.8	7.1	2.0	1.0	0.0	0.0	0.0	194.03
		4년제 대학교	(402)	1.7	19.2	53.7	18.2	6.0	1.0	0.2	0.0	0.0	217.13
		대학원	(100)	0.0	10.0	33.0	27.0	21.0	2.0	3.0	1.0	3.0	259.32
<b>거주 지역</b>		서울	(166)	3.0	24.1	39.8	21.7	9.6	0.6	0.6	0.0	0.6	220.99
		경인	(184)	2.7	22.8	50.0	16.8	6.0	1.1	0.0	0.5	0.0	216.36
		그 외 지역	(350)	2.9	23.4	48.6	16.0	6.3	1.1	1.1	0.0	0.6	215.53
<b>성별</b>		남성	(280)	2.5	18.6	50.0	18.2	8.2	0.4	1.1	0.0	1.1	221.74
		여성	(420)	3.1	26.7	44.8	17.1	6.2	1.4	0.5	0.2	0.0	213.91

## 7) (대졸 연봉 제시 후) 중소기업 취업 첫 해 희망 월급 및 최소 희망 월급

- ☑ 대졸 평균 초봉 2,840만원(월급 기준 237만원) 제시 후 응답한 중소기업 취업 첫 해 희망 월급은 200-350만원 미만 대를 희망하며, 최소 월급으로는 200-250만원 미만 대를 희망함
- ☑ 희망 월급 대비 최소 희망 월급은 평균적으로 약 35만원 가량 낮음
- ☑ 희망 월급 및 최소 희망 월급은 대학원 학력자가 가장 높게 희망함

[그림19] 희망 월급 및 최소 희망 월급



[표18] 희망 월급 및 최소 희망 월급

		사례수	100~ 150 만원 미만	150~ 200 만원 미만	200~ 250 만원 미만	250~ 300 만원 미만	300~ 350 만원 미만	350~ 400 만원 미만	400~ 450 만원 미만	450~ 500 만원 미만	500 만원	[평균 : 만원]	
<b>■ 전체 ■</b>		<b>(700)</b>	<b>1.0</b>	<b>2.6</b>	<b>39.0</b>	<b>33.3</b>	<b>14.9</b>	<b>4.9</b>	<b>2.9</b>	<b>0.4</b>	<b>1.1</b>	<b>260.13</b>	
<b>희망 월급</b>	<b>학력</b>	고등학교	(100)	4.0	6.0	48.0	21.0	15.0	2.0	4.0	0.0	0.0	241.80
		전문대	(98)	3.1	4.1	57.1	26.5	7.1	0.0	1.0	0.0	1.0	234.10
		4년제 대학교	(402)	0.0	1.7	37.6	38.8	15.2	3.5	2.5	0.0	0.7	260.56
		대학원	(100)	0.0	1.0	18.0	30.0	21.0	18.0	5.0	3.0	4.0	302.24
<b>거주 지역</b>		서울	(166)	1.2	1.8	38.0	27.7	19.9	6.6	2.4	0.6	1.8	264.47
		경인	(184)	0.0	2.2	39.7	37.0	13.6	3.8	2.2	0.5	1.1	260.11
		그 외 지역	(350)	1.4	3.1	39.1	34.0	13.1	4.6	3.4	0.3	0.9	258.09
<b>성별</b>		남성	(280)	1.1	1.4	35.0	35.4	17.9	3.6	3.9	0.0	1.8	264.92
		여성	(420)	1.0	3.3	41.7	31.9	12.9	5.7	2.1	0.7	0.7	256.94
<b>■ 전체 ■</b>		<b>(700)</b>	<b>2.0</b>	<b>10.7</b>	<b>59.7</b>	<b>20.0</b>	<b>5.3</b>	<b>1.4</b>	<b>0.7</b>	<b>0.0</b>	<b>0.1</b>	<b>225.43</b>	
<b>최소 희망 월급</b>	<b>학력</b>	고등학교	(100)	8.0	21.0	49.0	19.0	2.0	0.0	1.0	0.0	0.0	206.97
		전문대	(98)	4.1	21.4	65.3	7.1	1.0	1.0	0.0	0.0	0.0	204.88
		4년제 대학교	(402)	0.5	7.5	65.4	21.4	4.0	1.0	0.2	0.0	0.0	226.45
		대학원	(100)	0.0	3.0	42.0	28.0	18.0	5.0	3.0	0.0	1.0	259.94
<b>거주 지역</b>		서울	(166)	1.8	10.2	56.6	22.9	6.6	1.2	0.6	0.0	0.0	226.16
		경인	(184)	0.5	9.8	65.8	17.4	4.3	2.2	0.0	0.0	0.0	226.01
		그 외 지역	(350)	2.9	11.4	58.0	20.0	5.1	1.1	1.1	0.0	0.3	224.78
<b>성별</b>		남성	(280)	2.1	9.3	55.7	24.3	5.7	1.1	1.4	0.0	0.4	229.46
		여성	(420)	1.9	11.7	62.4	17.1	5.0	1.7	0.2	0.0	0.0	222.75



Copyright©MACROMILL EMBRAIN All Rights Reserved.

Address. 10~14th Fl. Tower 837 Bldg., 318, Gangnam-daero, Gangnam-gu, Seoul, Korea, (06253)

Phone. +82-2-3444-4000 | Web. www.embrain.com

당사는 한국조사협회 정회원사로서,  
유럽조사협회(ESOMAR) 및 국제상공회의소(ICC)  
국제규약에 의거한 조사윤리강령을 준수합니다.



**EMBRAIN**  
a Macromill Group company



**문건호 차장/팀장**

리서치 7사업부 1팀

ghm-enjoy@embrain.com | +82-2-3429-1703

**김지연 대리**

리서치 7사업부 1팀

jiyeon.kim@embrain.com | +82-2-3429-1706

Copyright© MACROMILL EMBRAIN All Rights Reserved.  
Address. 10~14th Fl. Tower 837 Bldg., 318, Gangnam-daero,  
Gangnam-gu, Seoul, Korea, (06253)  
Phone. +82-2-3444-4000 | Web. www.embrain.com



당사는 한국조사협회 정회원사로서,  
유럽조사협회(ESOMAR) 및 국제상공회의소(ICC)  
국제규약에 의거한 조사윤리강령을 준수합니다.



**마크로밀 엠브레인의 모든 연구진은**  
보다 정확하고 체계적인 조사연구를 위해  
최선을 다하고자 끊임없이 노력하고 있습니다.